

WYPOCZYNEK NAD WODĄ W GMINIE SZYDŁÓWO

Przewodnik turystyczny



SPIS TREŚCI

INFORMACJE OGÓLNE	3
WALORY TURYSTYCZNE	7
SZLAKI TURYSTYCZNE	9
PRZYRODA	13
ZABYTKI I HISTORIA	17
LUdzie I KULTURA	53
RYBACTWO	54
INFORMATOR TURYSTYCZNY	60

Copyright by

Fundacja Centrum Aktywności Obywatelskiej
Tekst i zdjęcia Krzysztof Bogdanowicz
<https://www.facebook.com/kbogdanowiczfotografia/>
Przepisy na potrawy z ryb pochodzą z Poradnika Rybnych Warsztatów Kulinarynych
wydanego przez Nadnotecką Grupę Rybacką

Wydanie I, Szydłowo 2020

Wydawca:

Fundacja Centrum Aktywności Obywatelskiej
Wydawnictwo Kresy Zachodnie
ul. Krańcowa 2, 64-930 Szydłowo
www.rarus.eu, e-mail: cao@onet.eu

Opracowanie graficzne i skład:

Studio Projektu Graficznego „ART-WENA” Alicja Noska-Figiel
Piła, 64-920, ul. Hutnicza 24
tel. 501 186 165, e-mail: alicja@noska.pl, www.art-wena.pl

ISBN 978-83-958376-6-1

Publikacja współfinansowana przez Unię Europejską ze środków Europejskiego Funduszu Morskiego
i Rybackiego w ramach Programu operacyjnego Rybactwo i Morze oraz ze środków Fundacji CAO

INFORMACJE OGÓLNE

Gmina Szydłowo leży w północnej Wielkopolsce granicząc z dawnym miastem wojewódzkim – Piłą. To położenie sprawia, że gmina w coraz większym stopniu staje się „sypialnią” Piły. Szybko rośnie ilość nowobudowanych domów. Tereny gminy są także ulubionym miejscem wypoczynku mieszkańców Piły. Bogactwo przyrody, malownicze krajobrazy, znane kajakarzom w całej Polsce rzeki, są magnesem przyciągającym turystów w te strony.

Gmina Szydłowo ma bogatą historię, a najcenniejszym zabytkiem jest Sanktuarium Maryjne w Skrzatuszu.

Geograficznie południowo – zachodnia jej część wchodzi w skład Pojezierza Wałeckiego, natomiast północno-wschodnia znajduje się w obrębie Doliny Gwdy. Powierzchnia gminy wynosi 267 km²; zamieszkuje ją ponad 9120 mieszkańców, żyjących w 18 sołectwach. Urząd Gminy Szydłowo znajduje się w Jaraczewie. Gminę przecinają dwie drogi krajowe: nr 10 ze Szczecina do Bydgoszczy oraz nr 11 Poznań – Koszalin. Na terenie gminy są dwa ośrodki zdrowia w Jaraczewie i w Starej Łubiance, trzy szkoły w Szydłowie, Starej Łubiance, Skrzatuszu. Zachodnia część gminy ma charakter rolniczy. Rozwijają się także gospodarstwa rybackie w Krępku, Tarnowie, Róży Wielkiej i Gądku. Północna i wschodnia część gminy dzięki dużym kompleksom leśnym przeciętym przez liczne rzeki: Gwdę, Piławę, Dobrzycę, Rurzycę i Głomię, ma bardzo korzystne warunki do uprawiania turystyki. Duża część gminy objęta jest ochroną w ramach sieci Natura 2000. W pobliżu Skrzatusza znajduje się drugie najwyższe wzniesienie północnej Wielkopolski. Jest to Góra Dąbrowa o wysokości 207,1 m n.p.m., będąca w przeszłości, dzięki istniejącej dawno temu drewnianej wieży obserwacyjnej, doskonałym punktem widokowym nie tylko na teren gminy, ale i na dolinę Noteci oraz okoliczne miejscowości. Na turystów czekają hotele w Dobrzycy i Krępku, gospodarstwa agroturystyczne w Tarnowie, Zabrodziu i Dobrzycy oraz pola namiotowe w Krępku, Tarnowie i Zabrodziu.

Zwiedzanie ułatwia gęsta sieć szlaków: pieszych, rowerowych, konnych i kajakowych. Punkty gastronomiczne świadczą swoje usługi w Dobrzycy, Krępku, Tarnowie, Starej Łubiance. Liczne rzeki stwarzają doskonałe warunki do wędkowania. Lasy obfitujące w zwierzynę łowną są prawdziwym rajem dla myśliwych zorganizowanych w kołach łowieckich: Grandel, Bóbr, Róża, Ponowa, Żubr i Hubert. Cenne przyrodniczo tereny i obiekty, chronione są na wiele sposobów. Oprócz terenów Puszczy nad Gwdą objętych ochroną w ramach Natury 2000, na terenie gminy znajdują się również trzy rezerваты przyrody: rezerwat torfo-

INFORMACJE OGÓLNE



Jeziro Lachotka
Lachotken - See



Droga do Róży Wielkiej
Weg nach Rose



łoś
Elch



Cmentarz leśników w dawnej osadzie Gonie
Friedhof der Förster in ehemaliger Siedlung Gönne



Kwitnący rzepak
Blühender Raps



Kwitnące maki
Blühender Mohn

wiskowy - Smolary, utworzony w 1990 roku, rezerwat „Wielkopolska dolina Rurzyca” oraz północno-zachodnia część rezerwatu „Kuźnik”, utworzonego już w 1926 roku i reaktywowanego w roku 1959.

Przez teren gminy przebiegają szlaki wodne Dobrzyca, Gwdy, Piławy i Rurzyca bardzo popularne wśród miłośników kajaków (od 1993 r. ten ostatni nosi nazwę „Szlak kajakowy im. Jana Pawła II, ponieważ w 1978 roku przepłynął go ks. Kardynał Karol Wojtyła).

Szlak Piławy zaliczany jest do bardzo malowniczych i ciekawych krajobrazowo. Spływykajakowe są na nim możliwe na całej długości. Na przebycie całego szlaku kończąc na jeziorze Dobrzyca, przez które przepływa Gwda potrzebne jest dla współczesnych turystów ok. 6 dni, podczas gdy niemieckie przedwojenne przewodniki podawały czas spływu na 3 dni! Rzeka Rurzyca wypływa z kilku źródeł znajdujących się w głębokim jarze (objęty ochroną w rezerwacie o tajemniczej nazwie „Diabli Skok”); przepływa przez sześć wąskich, rynnowych jezior (Krapsko Małe, Krapsko Długie, Trzebieszki, Krapsko Górne, Krapsko Średnie i Dąb). Na przepłynięcie tego szlaku potrzeba 1 - 2 dni.

Godne polecenia są też leśne szlaki turystyczne i odcinki międzyregionalnych tras rowerowych: Euro-Route R-1 i R-2, które przebiegają przez północne i południowe obrzeża gminy.

Na terenie gminy znajdują się liczne pomniki przyrody; do najbardziej interesujących należą:

- dąb szypułkowy obok posesji F. Karczewskiego w Róży Małej;
- dąb szypułkowy w Kotuniu przed dworem;
- grupa dębów szypułkowych i 1 lipa drobnolistna w Starej Łubiance i w parku na boisku sportowym;
- grupa drzew: dwa dęby szypułkowe i dwa buki pospolite w miejscowości Tarnowo nad rzeką Dobrzycą obok zabudowań gospodarczych;
- cyprysik Lawsona w miejscowości Nowy Dwór – dawny cmentarz ewangelicki;
- aleja 18 lip i 2 dębów w miejscowości Krapsko;
- dąb szypułkowy w m. Cyk przy bramie wjazdowej na posesję;
- grupa drzew: 2 dęby i 3 wiązy w m. Skrobek.

Do najciekawszych zabytków w gminie, oprócz Sanktuarium Maryjnego w Skrzatuszu (kościół barokowy z lat 1687 – 94 z wyposażeniem z przełomu XVII i XVIII wieku) należą: drewniany kościół w Zawadzie, kościoły w Dolaszewie, Róży Wielkiej, Leżenicy, Starej Łubiance, Pokrzywnicy i Szydłowie. Natomiast w Jaraczewie, Kotuniu, Skrzatuszu, Nowym Dworze, Starej Łubiance podziwiać można stare dwory i pałace.



Kapliczka nad J. Lachotka
Kleine Kapelle am Lachotken - See



Wiosenne rozlewiska na polach
Frühlingswasser auf den Feldern



Bocian
Storch

Większość gruntów na terenie Gminy stanowią grunty wykorzystywane rolniczo. Na terenie Gminy istnieją 603 indywidualne gospodarstwa rolne. Przeciętna wielkość gospodarstwa rolnego wynosi 17 ha, w tym gospodarstw o powierzchni od 1 do 5 ha jest 249, a o pow. Powyżej 50 ha – 41 (dane z 2002 roku). W uprawach dominują zboża, ziemniaki i rzepak, a w produkcji trzoda chlewna.

W Tarnowie, Krapsku oraz w Gądku, Kłodzie, Róży Wielkiej znajdują się stawy rybne z przewagą karpia, a tam gdzie są ku temu warunki hodowany jest też pstrąg.

Lasy zajmują 10.878 ha powierzchni Gminy; administrowane są w 99 % przez Nadleśnictwa Zdrojowa Góra, Płynica i Trzcianka. Na terenie Gminy funkcjonuje 7 Zakładów Usług Leśnych. Jest też kilka szkółek produkujących sadzonki drzew i krzewów ozdobnych.

Na terenie gminy funkcjonuje kilka zakładów wytwórczych i montażowych: w Dolaszewie – zakład produkcji elementów betonowych, w Szydłowie – zakład montażu lamp oświetleniowych, w Starej Łubiance odlewnia aluminium, w Tarnowie – zakład produkcji ceramiki użytkowej, w Krapsku wytwórnia surowców mineralnych. Pielęgnacją terenów zielonych w Gminie zajmuje się Centrum Integracji Społecznej z siedzibą w Róży Wielkiej.



JEDZMY RYBY

PSTRĄG NA GRILA

Pstrąg z folii (przepis dla 1 szt. porcyjnego pstrąga)

1 szt. pstrąga

dwie szczypty mieszanki ziół (estragon, bazylija, pieprz ziółowy, cząber, tymianek, papryka słodka, czosnek granulowany)

łyżka drobno posiekanej natki pietruszki, 1 średnia cebula, 2 pieczarki

1/3 szklanki piwa (nie mocnego), sól, 70 cm folii aluminiowej.

Rybę umyć, pozbawić skrzel, dokładnie natrzeć solą. Środek ryby obficie nafaszerować pokrojoną w pół plastry cebulę i pieczarki przesypane pokrojoną pietruszką. Skórę ryby po obu stronach obficie oprószyć mieszanką ziół po czym zawinąć dokładnie w podwójną folię aluminiową zawijając jeden jej koniec. Przez drugi nie zawinięty koniec folii wlać piwo, po czym tenże koniec dokładnie zawinąć. Zwinięte rogi folii podwinąć do góry. Piec na mocno rozgrzanym grillu lub piekarniku ok. 15 min. NIE PRZEWRACAJĄC jej na drugą stronę (w przeciwnym wypadku ucieknie nam sos, bez którego potrawa będzie niekompletna!

WALORY TURYSTYCZNE

Krajobraz Gminy Szydłowo jest bardzo malowniczy, zwłaszcza w bezleśnej południowej części gminy. Z licznych tutaj wzniesień rozciągają się rozległe widoki na Dolinę Noteci i miejscowości położone na jej przeciwnym brzegu. Pofałdowane tereny moreny czołowej miejscami przypominają krajobraz podgórski. Droga wojewódzka z Piły do Rusinowa oferuje na terenie gminy piękne widoki na obie strony, zarówno na Dolinę Noteci jak i na Pojezierze Wałeckie. Widać stąd takie miasta jak Ujście, Trzcianka, Czarnków czy Wałcz. W oddali w odległości prawie 30 kilometrów góruje Gontyniec, ulubione miejsce spacerów mieszkańców Chodzieży.

U podnóża pasa wzniesień przy Kotuniu leżą podmokłe łąki często spowite mgłą. Krajobraz urozmaicają polne drogi odsadzone po obu stronach dorodnymi drzewami. Wiosną i jesienią nad pustymi o tej porze roku polami ciągną nieprzeliczone stada gęsi i żurawi. Rano i wieczorem na skraj lasu wychodzą sarny i jelenie.

Latem urodzajne pola złocą się kwitnącym rzepakiem, zielenią zbożami i aż do późnej jesieni szumią kukurydzą.

Leśne obszary gminy, szczególnie te leżące nad rzekami są również malowniczym miejscem. Ujściowe odcinki niewielkich strumieni takich jak Pankawa czy Ruda głęboko wcinają się w podłoże tworząc malownicze skarpy i meandry. Gwda na terenie Gminy Szydłowo rozlewa się szeroko, spiętrzona zaporami elektrowni w Dobrzycy i pilskich Koszycach. Powstała w ten sposób mozaika trzciny i wody jest ostoją psectwa wodnego.



Pagórkowate okolice Kotunia
Hügelige Gegend bei Kattun



Meandry rzeczki Rudej
Lachotken - Fließ



Kajaki na Rurzyca
Kajaks auf der Rohra



JEDZMY RYBY

PSTRĄG NA GRILA 2

Pstrąg z folii w koperku (przepis dla 1 szt. porcyjnego pstrąga)

1 szt. pstrąga

1 średnia cebula, 1 ząbek czosnku, 1 pieczarka, masło, sól, pęczek koperku, 70 cm folii aluminiowej

Rybę umyć, pozbawić skrzeli, dokładnie natrzeć solą. Środek ryby obficie nafaszerować farszem: wymieszaną cebulą w kostkę, czosnkiem w kostkę, pół - plasterkami pieczarki i grubo pokrojonym koperkiem. Skórę ryby po obu stronach obficie oprószyć drobno pokrojonym koperkiem po czym zawinąć dokładnie w podwójną folię aluminiową, mocno natartą masłem, zawijając końcówki folii. Piec na mocno rozgrzanym grillu lub piekarniku ok. 15 min. NIE PRZEWRACAJĄC!

Polą koło Szydłowa
Felder bei Groß Wittenberg



Rurzyca przed Krępskiem
Rohra vor Kramske

SZLAKI TURYSTYCZNE

W Gminie Szydłowo istnieją lokalne piesze szlaki turystyczne PTTK. Punktami węzłowymi tych szlaków są Skrzatusz oraz rezerwat Kuźnik i jego okolice.

Ze Skrzatusza wychodzą dwa szlaki piesze: szlak żółty i szlak niebieski.



Szlaki znakowane piesze

Szlak pieszy niebieski PTTK o długości 13 km. Prowadzi ze Skrzatusza na wschód przez część wsi zwaną Dąbrówką a następnie za zabudowaniami skręca w leśną drogę w lewo, prowadzącej przez wierzchołek Dąbrowej Góry. Zejście z Góry nieco skomplikowane wiedzie przez gęste zarośla tarniny pośród ruin dawnych zabudowań. Po przecięciu szosy z Szydłowa do Zawady dalej leśną drogą cały czas prosto w stronę Piły. Trasa miejscami piaszczysta wiedzie następnie za ogródkami działkowymi w Dolaszewie i w dzielnicy Piły zwanej Gładyszewem wychodzi na chodnik, którym do punktu końcowego szlaku przy Szkole Podstawowej nr 7.

Piła ul. Wojska Polskiego – Skrzatusz, dł. 13,0 km, 0,0 Piła, schr. Szkolne (MZK) – 9,7 Góra Dąbrowa (207m) – 10,8 Dąbrówka – 13,0 Skrzatusz (PKS)

Szlak pieszy żółty PTTK o długości 17 km, to kolejny szlak wychodzący ze Skrzatusza. Szlak opuszcza wieś, za sanktuarium skręcając w prawo w polną drogę; z drogi malownicze widoki na okoliczne pola i Górę Dąbrowę. Wchodzimy w las i cały czas podążamy piaszczystą drogą. Po wyjściu z lasu wkrótce po lewej stronie pasmo wysokich pagórków, bardzo ładnych późnym latem i jesienią ze względu na bujne trawy. Po minięciu szosy do Zawady wchodzimy w las i wkrótce skręcamy w lewo jego skrajem; kolejna leśna droga skręcająca w prawo to nasz szlak. Między stromymi zboczami leśnych pagórków docieramy do węzła szlaków pieszych w rezerwacie przyrody Kuźnik na północnych obrzeżach Piły.

Rez. Kuźnik – Skrzatusz, dł. 17,0 km, 0,0 rez. „Kuźnik” – 3,6 szl. 3512n – 8,1 tory kolejowe – 12,0 szl. 3516n – 17,0 Skrzatusz (PKS).

Szlak pieszy niebieski PTTK

W terenie szlak istnieje tylko od ul. Zbrojnej w Pile do Leśniczówki Czaplą. Dalej znaki szlaku są celowo zatarte, prawdopodobnie ze względu na zniszczony most w Zabrodziu, którym niegdyś prowadził szlak. Nie wszystkie znaki jednak zostały starte, co umożliwi nam podążanie dawną trasą szlaku. Problemem może być znalezienie obejścia mostu

SZLAKI TURYSTYCZNE



Zachód słońca nad J. Skrzatusz
Sonnenuntergang am Schrotz - See



Szlaki turystyczne w rezerwacie Kuźnik
Wanderwege im Naturschutzgebiet „Kuźnik”



Szlak żółty okolice Skrzatusza
Gelber Wanderweg bei Schrotz



Węzeł szlaków Czaplna
Wanderwege - Knotenpunkt im Zabelsmühl



Początek szlaków w rezerwacie Kuźnik
Anfang der Wanderwege im Naturschutzgebiet „Kuźnik



Trasa rowerowa R1 w Kotuniu
Radweg R 1 in Kattun

w Zabrodziu; najlepiej zrobić to przechodząc Dobrzycę w Tarnowie (pierwszy most we wsi od wschodu) a następnie cały czas prosto przez las dojść do szosy tuż przed wysokim dawnym mostem kolejowym w Zabrodziu. Dalej szlak biegnie rozebrany torowiskiem, przez malowniczy most na Rurzyca. Kończymy przy stacji kolejowej Płytnica, chociaż na próżno szukalibyśmy tu jakiś znaków końca szlaku...

Płytnica – Piła ul. Zbrojna, dł. 17,8 km. 0,0 Płytnica (PKP) – 4,9 Zabrodzie – 11,2 leśn. Czapla – 15,3 jez. Kuźnik Duży – 15,6 jez. Kuźnik Mały – 16,6 rez. „Kuźnik”, szl.3511s, 3513y, 3514z. – 17,8 Piła (MZK)

Szlak pieszy czarny PTTK

Wiesiółka – Stara Łubianka – rez. Kuźnik, dł. 25,0 km. 0,0 Wiesiółka (PKS), szl.1128z – 1,3(ZP/WK) – 2,4 Bukowa Góra – 4,1 jez. Rakowe – 9,0 Stara Łubianka (PKS) – 9,6 Stara Łubianka (PKP) – 12,5 leśn. Czapla, szl.3512n – 16,5 Dobrzyca (PKS) – 20,0 szl.3515n – 25,0 rez. Kuźnik szl.3512n, 3513y, 3514z.



Szlaki znakowane rowerowe

- **Szlak Zielony PI-7005z** Piła – Gładyszewo - Skrzatusz; Długość trasy: 12,0 km, Piła ul. Wojska Polskiego – skrzyżowanie w prawo na Zawadę 2,3 km - szlak skręca w lewo w las 3,0 km - skrzyżowanie leśne szlak idzie prosto 4,5 km – przecina drogę Szydłowo – Zawada szlak idzie prosto 7,5 km - początek lasu 9,6 km - koniec lasu 10,4 km - wieś Skrzatusz kościół - 11,5 km - Skrzatusz PKS 12 km.
- **Międzynarodowa Trasa Rowerowa Euro Route R-1** Odcinek Trzcianka – Piła 32,9 km Międzynarodowa Trasa Rowerowa Euro Route R-1 rozpoczyna się nad Kanałem La Manche i prowadzi przez Francję, Belgię, Holandię, Niemcy, Polskę do granicy z Rosją i dalej do Kaliningradu. Na terenie Polski Euro Route R-1 ma długość 675 km. Na terenie powiatu pilskiego ma 82 km długości. Opis trasy: W gminie Szydłowo trasa R1 rozpoczyna się we wsi Kotuń na 23,3 km, następnie po 1,1 km dojeżdżamy do skrzyżowania, na lewo Dolaszewo, na prawo Piła, kierujemy się w stronę Piły dojeżdżamy po 0,4 km do białej tablicy Kotuń za 5,3 km dojeżdżamy do ul. Mickiewicza w Pile.
- Szlak żółty PI7004y wokół Piły Długość całej trasy: 38,3 km., Piła Koszyce wzdłuż Zalewu Koszyckiego do rezerwatu Kuźnik - Gładyszewo - Dolaszewo - Kotuń - Motylewo - Leszków - Piła Opis Trasy: W gminie Szydłowo szlak rozpoczyna się na 16,2 km

w miejscowości Dolaszewo przystanek PKP, po przejechaniu 0,8 km dojeżdżamy do miejscowości Cyk, następnie jedziemy 1,0 km i dojeżdżamy do starej cegielni w Kotuniu. Dalej trasa prowadzi do skrzyżowania gdzie kierujemy się na Piłę.



Szlaki kajakowe

Gminę Szydłowo można śmiało nazwać rajem dla kajakarzy. W gminie swój bieg kończą popularne wśród turystów rzeki Rurzyca, Piława i Dobrzyca. Przyjmująca ich wody Gwda jest również znanym szlakiem kajakowym.

Rurzyca – jest najbardziej popularna wśród tutejszych rzek. W letnie weekendy przeżywa prawdziwe oblężenie, podczas gdy w środku tygodnia na szlaku spotkamy niewielu turystów. Popularne są zwłaszcza spływy na końcowym odcinku rzeki, od Wrzosów do Krępska. Ten krótki odcinek, długości około 12 km wprawni kajakarzy pokonują w niecałe 3 godziny, początkującym zajmie to nieco więcej czasu. Bardziej ambitni zaczynają spływ w Trzebieszkach, mając do przepłynięcia 20 kilometrów. Początkowe kilometry dłuższej wersji spływu to przeprawa przez malownicze, długie i wąskie 3 jeziora; od Wrzosów mamy dłuższy odcinek rzeki, następnie niewielkie jezioro Dąb i aż do końca tylko rzeczny nurt.

Nad Jeziorem Krąpsko Średnie w 1978 r. biwakował późniejszy papież Jan Paweł II, na którego cześć szlak nazwano jego imieniem. Na trasie spływu szczególne wrażenie robią mosty kolejowe; pierwszy o znacznej wysokości o wyglądzie rzymskiego akweduktu leżący na rozebranej linii z Wałcza do Płytnicy i kolejny w formie ceglanego tunelu pod linią kolejową z Piły do Szczecinka. Rurzyca wpada do Gwdy w Krępku, co daje nam możliwość kontynuacji naszego spływu do Piły a nawet znacznie dalej....

Piława - najdłuższa z rzek kończących bieg w Gminie Szydłowo. Całkowita długość tej ładnej rzeki to około 80 km. Górny bieg Piławy to kraina dużych jezior (pierwsze z nich - J. Komorze ma 8 km długości), największe Jezioro Pile ma 980 ha powierzchni. Urokliwy jest fragment trasy między Nadarzycami a Szwecją, gdzie rzeka płynie przez bezludne tereny. Zaczynając spływ w Czechyniu (gmina Wałcz) wkrótce wpływamy na obszar Gminy Szydłowo; rzeka stopniowo zwalnia bieg i poszerza się tworząc zalew w Zabrodziu. Zalew przecięty jest mostem drogowym dzielącym go na dwie części. Nad zalewem pole biwakowe i liczne pomosty rybackie. Zalew kończy się przed wysokim dawnym mostem kolejowym leżącym na rozebranej linii kolejowej z Wałcza do



Kajaki na Rurzyca
Kajaks auf der Rohra



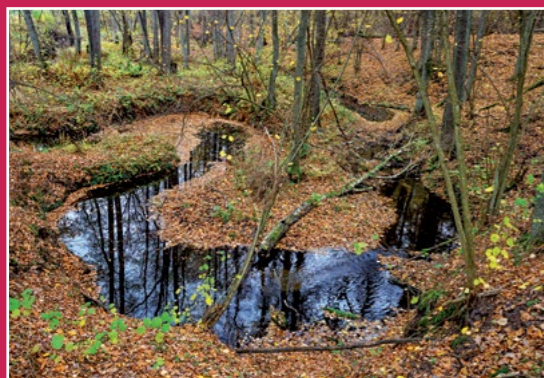
Zalew na Piławie w Zabrodziu
Stausee der Pilow in Gramattenbrück



Kajaki na Piławie
Kajaks auf der Pilow



Zalew Dobrzycki
Borkendorfer Stausee



Pankawa
Pankawitz



Dobrzyca przed Tarnowem
Doberitz vor Segenfelde

Płytnicy. Tutaj czeka nas przenoska kajaków, woda płynie dalej nietypowym jazem w formie studni; spadające masy wody i huk temu towarzyszący robią wrażenie...

Za przenoską rzeka płynie kamienistym nurtem, miejscami tworząc bystrza. Wkrótce z prawej strony wpada do niej Dobrzyca a rzeka staje się szersza i głębsza. Ciekawe są dwa tunele w nasypie kolejowym, którymi rzeka przepływa pod linią kolejową z Piły do Jastrowia. Odcinek ten obfituje w liczne kamienie w nurcie. Spokojniejszy charakter ma końcowy bieg rzeki za mostem drogowym i leżącym w jego okolicy biwakiem. Coraz wolniejszy nurt to oznaka zbliżania się do Zalewu Dobrzyckiego, gdzie Piława łączy się z Gwdą. Czekają nas jeszcze jedna przenoska przez teren elektrowni wodnej, a po kilkuset metrach dogodnie miejsce do zakończenia spływu – pływający pomost w Dobrzycy.

Głomia – niewielka rzeczka kończąca swój bieg w Dobrzycy. Ujściowy odcinek od Skórki do Dobrzycy, przy dogodnym stanie wody jest ciekawym szlakiem kajakowym. Można na nim doskonalić swoje umiejętności kajakarskie, w czym pomogą liczne leżące w nurcie drzewa. Długość tego odcinka wynosi 14 km.

Łączna długość Głomii wynosi ponad 50 km, spływy są organizowane od Krajenki, skąd Głomia płynie w jarze między polami uprawnymi.

Dobrzyca - długość całej rzeki to ponad 60 km. Szlak kajakowy ma 60 km długości i zaczyna się na Jeziorze Machliny Wielkie. Za wypływem z jeziora do leśniczówki Machliny (pierwszy betonowy most) bardzo płytko, często będziemy musieli holować kajak. Przez obszar gminy Szydłowo popłynąć można trasą od Wiesiółki w gminie Wałcz do Tarnowa. Rzeka bardzo meandruje na tym odcinku wolno pokonując kolejne kilometry. Spływ możemy zakończyć przed mostem drogowym w Tarnowie; dalsza trasa jest uciążliwa z uwagi na przenoski przed dwoma gospodarstwami rybackimi.

Gwda – najdłuższa z rzek płynących przez Gminę Szydłowo i jednocześnie drugi najdłuższy prawy dopływ Noteci. Rzeka ma 145 km długości, szlak kajakowy liczy 136 km. Tuż za granicą Gminy Szydłowo, powyżej Krępska, na wysokości Płytnicy bardzo atrakcyjne są bystrza z wartkim nurtem. Na terenie Gminy rzeka płynie dostojnie, żeby nie rzec leniwie; przyczyną jest Zalew Dobrzycki piętrzący wody Gwdy na potrzeby elektrowni wodnej. Zalew jest bardzo malowniczy, z powyginaną linią brzegową.

Pankawa - na wytrawnych i zarazem mających szczęście do wysokiej wody kajakarzy czeka rzeczka Pankawa, która w ujściowym odcinku przypomina miejscami górski potok. Wpada do Gwdy za Krępskiem.

OCHRONA PRZYRODY

Przyroda Gminy Szydłowo objęta jest ochroną w różnorodnych formach; duża jej część leży na Obszarach Natura 2000, jest Obszar Chronionego Krajobrazu, są 3 rezerваты przyrody, 3 użytki ekologiczne oraz kilkanaście pomników przyrody.

Gmina Szydłowo cechuje się bardzo urozmaiconym ukształtowaniem powierzchni. Najwyższy punkt na terenie gminy – Góra Dąbrowa ma 207 m n.p.m. znajduje się około 2 km na północ od wsi Szydłowo. Najniższy punkt w gminie jest położony 58 m n.p.m., znajduje się w dolinie rzeki Rudy (Piły) na północ od Jez. Rudnickiego. Powierzchnia terenów trwale pokrytych roślinnością na terenie gminy Szydłowo wynosi 12 314 ha, co stanowi 46% jej ogólnej powierzchni. Na zieleń tą składają się: - tereny leśne 10 670 ha - tereny zadrzewione i zakrzewione 71 ha - łąki trwałe 570 ha - pastwiska trwałe 985 ha - zieleń osiedlowa 18 ha.

Obszar Natura 2000 Dolina Rurzycy

Dolina Rurzycy – obszar o powierzchni 1766,04 ha, utworzony na podstawie Dyrektywy Siedliskowej. Chroniony teren wzdłuż Doliny Rurzycy wyróżnia się kompleksem unikalnych, doskonale zachowanych źródlisk i torfowisk niskich, wyróżniających się w skali ponadregionalnej bogactwem flory i rzadkich fitocenozy torfotwórczych. Stwierdzono na tym obszarze 10 typów siedlisk przyrodniczych z Załącznika I Dyrektywy Siedliskowej. Zajmują one około 50% terenu objętego ochroną.

Obszar Natura 2000 Puszcza nad Gwdą

Puszcza nad Gwdą – obszar o powierzchni 77 678,9 ha, utworzony na podstawie Dyrektywy Ptasiej. Obejmuje dorzecze rzeki Gwdy. Występuje tu co najmniej 8 gatunków ptaków z Załącznika I Dyrektywy Ptasiej, 5 gatunków z Polskiej Czerwonej Księgi. Gatunkami lęgowymi są: dzięcioł czarny, gągoł, kania czarna i ruda, lelek, lerka, nurogęś, puchacz i rybołów.

Obszar Natura 2000 Ostoja Pilska

Obszar ten składa się z 9 izolowanych chronionych obszarów usytuowanych wokół Piły. Na terenie gminy Szydłowo leżą trzy z nich:

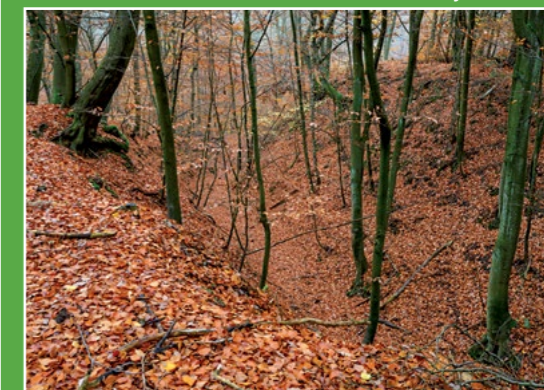
1) Rynna Jezior Kuźnickich; fragment rynny glacialnej od łągów źródliskowych nad Zalewem Koszyckim, poprzez rezerwat przyrody "Kuźnik", do Jeziora Kuźnik Czarny; niewielkie śródlądne jeziora z towarzyszącymi im torfowiskami mszarnymi. Jeziora te reprezentują zarówno typ jezior dystroficznych - zwłaszcza jezioro Kuźniczek, czy Kuźnik



Most kolejowy na Rurzycy
Eisenbahnbrücke auf der Rohra



Zalew Dobrzycki
Borkendorfer Stausee



Bukowe lasy okolice Tarnowa
Buchenwälder bei Segenfelde



Dąbrowy koło Zawady
Eichenwald bei Zawada

Czarny, jak i bogatsze w węglan wapnia jeziora ramienicowe - Kuźnik Duży, Kuźnik Mały, czy Kuźnik Olsowy. Towarzyszą im torfowiska przejściowe, żywe torfowiska wysokie, rzadziej torfowiska wapienne o charakterze młak, torfowiska nakredowe oraz obydwa podtypy lasów i borów bagiennych. W obrębie rynny występuje największe skupienie populacji bażyny czarnej w Wielkopolsce, w tym najbogatsza i jedyna owocująca populacja nad jeziorem Kuźnik Bagienny. Mniejsze powierzchnie w obrębie rynny zajmują siedliska grądów, kwaśnych buczyn, łęgów olszowo-jesionowych. Na uwagę zasługuje obecność gatunków: storczyka lipiennika, mchu sierpowca błyszczącego, ważki zalotki większej czy zimowiska ponad 500 sztuk nietoperzy, w tym nocka Bechsteina, nocka dużego i mopka, w ruinach browaru niedaleko Jeziora Rudnickiego.

3) Łęgi i grądy nad Gwdą poniżej Dobrzycy; zbocza doliny rzeki Gwdy poniżej wsi Dobrzyca. Terasy przyrzeczne zajęte są przez łęgi olszowo-jesionowe oraz przez łęgowe lasy wiązowo-jesionowe. Te ostatnie reprezentowane są przez rzadko notowany w obszarach siedliskowych Wielkopolski, bogaty florystycznie, dobrze wykształcony, zagrożony wymarciem w regionie wiązowo-jesionowy łęg fiołkowy. Wyższe partie zboczy i krawędzie doliny zajmują grądy.

8) Kwaśne dąbrowy Zawada-Koszyce - zwarty kompleks zwykle dobrze zachowanych kwaśnych dąbrów usytuowanych przy północno-zachodnich granicach Piły, pomiędzy Zalewem Koszyckim a drogą krajową nr 11

Obszar chronionego krajobrazu Pojezierze Wałeckie i Dolina Gwdy – utworzony na 58 375 ha, z czego w powiecie pilskim znajduje się ponad 90% powierzchni – gmina Kaczory, Szydłowo i Piła. Większość obszaru chronionego stanowią lasy (50 640 ha), pozostała część to użytki rolne oraz wody.

Wielkie bogactwo walorów krajobrazowych stanowią: urozmaicona rzeźba terenu z rozległymi kompleksami leśnymi, malownicze głęboko wcięte doliny licznych rzek, moreny czołowe i doliny rynnowe z licznymi jeziorami, miejsca łęgowe i ostoje rzadkich i ginących zwierząt, m.in. tracza nurogęsi, orła bielika, orlika krzykliwego, żubra i bobra, oraz miejsca zlotów i przelotów żurawi, gęsi i kaczek. Obszar wyróżnia się znaczną ilością obiektów objętych różnymi formami ochrony. Często spotykane są pomniki przyrody, wśród których wyróżniają się buki nad jez. Wielki Bytyń, stanowiące osobliwość natury.



Morenowe oczko koło Szydłowa
Feldweiher bei Groß Wittenberg



Bukowy las na zboczu
Buchenwald am Hang

W Gminie Szydłowo w 2010 r. ustanowiono **zespół przyrodniczo-krajobrazowy Góra Dąbrowa** o powierzchni 170,93 ha. Zespół ustanowiono w celu: 1) ochrony krajobrazu naturalnego i kulturowego; 2) zachowania walorów historycznych widokowych przyrodniczych i estetycznych; 3) zapobieganiu trwałym zniekształceniom i zmianom ukształtowania powierzchni ziemi; 4) zachowaniu rolniczo-leśnego charakteru obszaru przy jednoczesnym umożliwieniu rozwoju funkcji pielgrzymkowych i turystycznych.

UŻYTKI EKOLOGICZNE

Uroczysko Krępsko – pow. 2,25 ha ; tereny podmokłe z elementami torfowiska przejściowego; siedlisko przyrodnicze i stanowisko rzadkich lub chronionych gatunków.

Różewskie Łozowisko – pow. 1,1 ha. niewielkie zbiorniki astatyczne otoczone szuwarami i łozowiskami na granicy lasu i pól uprawnych, stanowiące miejsce bytowania ptactwa wodno-błotnego.

Szuwar Śródpolny - powierzchnia 0,68 ha. Ochrona miejsc bytowania ptactwa wodno - błotnego i płazów.

Na terenie gminy Szydłowo istnieją 3 rezerваты przyrody:

- **rezerwat przyrody Smolary**, powierzchnia 143,11 ha (utworzony w 1990 roku); Leży w pobliżu Rurzyca; Celem ochrony przyrody w rezerwacie jest zachowanie naturalnej roślinności torfowiskowej mechowisk, obfitującej w rzadkie gatunki mszaków.
- **rezerwat krajobrazowy – Kuźnik**, o powierzchni 97,7 ha, utworzony w 1959 roku, Celem ochrony przyrody w rezerwacie jest zachowanie ze względów naukowych, dydaktycznych i krajobrazowych fragmentu lasu zróżnicowanego pod względem siedliskowym wraz z otaczającą roślinnością i rzadkimi gatunkami zwierząt. Szczególnie wyróżnia się tu kompleks ekosystemów tworzący typowy krajobraz pojezierny, z jeziorami o zróżnicowanej trofii, lasami różnych typów, źródłiskami i torfowiskami.
- **rezerwat krajobrazowy Wielkopolska Dolina Rurzyca** - o powierzchni 896 ha. Celem ochrony jest zachowanie cennych zbiorowisk roślinnych, rzadkich i chronionych gatunków roślin, zwierząt i grzybów oraz unikatowych krajobrazów przyrody wraz z urozmaiconą rzeźbą terenu, tj. naturalnych lasów rosnących na stromych zboczach, czystych jezior tworzących długie ciągi rynien oraz pagórkowatego terenu z meandrującą rzeką w głębokiej dolinie.



Bagno w rezerwacie Kuźnik
Moor im Naturschutzgebiet „Kuźnik



Pagórki okolice Góry Dąbrowy
Hügel bei Dombrowa Berg



Leśne jeziorko
See im Wald

ZABYTKI I HISTORIA

Obszar zajmowany obecnie przez Gminę Szydłowo przez większość swojej pisanej historii związany był z powiatem wałęckim. Do 1975 r. gmina wchodziła w skład tego powiatu.

Obszar gminy przez długi okres leżał na pograniczu; we wczesnym średniowieczu polsko-pomorskim, przez prawie wiek wchodził w skład Nowej Marchii, przez ponad 400 lat był częścią pogranicznego powiatu wałęckiego stanowiącego Zachodnie Kresy I Rzeczypospolitej; po I rozbiórce zajęty został przez Prusy. W okresie międzywojennym z resztek niemieckich powiatów leżących wzdłuż nowo poprowadzonej granicy z Polską utworzono Marchię Graniczną Poznań-Prusy Zachodnie ze stolicą w Pile. Gmina Szydłowo weszła w skład tej nowej prowincji.

We wczesnym średniowieczu tereny na północ od Noteci na krótko zostały przyłączone do państwa polskiego. Stało się to za sprawą zwycięskich walk Mieszka I z Pomorzaniem. Już w roku 1034 podczas bezkrólewia w Polsce ziemie te odłączyły się od Polski i podlegały władzy książąt pomorskich. Wojny toczone przez Bolesława Krzywoustego z Pomorzaniem rozpoczęły się zdobyciem nadnoteckich grodów (Nakło i Czarnków) a zakończyły zdobyciem Kołobrzegu. W okresie rozbięcia dzielnicowego zwierzchność polska nad ziemiami na północ od Noteci osłabła, co umożliwiło niemieckiej Nowej Marchii zajęcie terenów między Drawą a Gdą. Stało się to po zabójstwie króla polskiego Przemysła II w 1296 r. w Rogoźnie, w którym palce maczały różne pograniczne polskie rody.

Niemcy rozpoczęli zorganizowaną akcję zasiedlania ziemi wałęckiej. Powstały pierwsze lokacje miast (w 1303 r. Wałcz) i okolicznych wsi (Dobino)

Król Polski Kazimierz Wielki zdołał drogą dyplomatyczną doprowadzić do powrotu ziemi wałęckiej do państwa polskiego. Odtąd do roku 1772 przez ponad 400 lat ziemie te były częścią Polski.

Ważnym impulsem rozwojowym było otwarcie powiatu wałęckiego w połowie XVI w i akcja kolonizacyjna prowadzona przez starostów. Zakładano głównie wsie sołtysie na ziemiach należących do króla (tzw. królewskich). W 1554 roku starosta wałęcki Andrzej II Górka otrzymał od króla Zygmunta Augusta przywilej podnoszący starostwo wałęckie do roli starostwa grodzkiego. Dzięki temu przywilejowi szlachta tutejsza wszelkie sprawy sądowe i administracyjne mogła załatwiać w Wałczu zamiast w Poznaniu. Starosta miał największą władzę w powiecie i był mianowany przez króla, funkcję swą piastował dożywotnio. Władza starosty rozciągała się na starostwa niegrodowe wchodzące w skład powiatu wałęckiego: ujsko - pilskie i utworzone w 1650 roku starostwo nowodworskie.



Organy w Skrzatuszu
Orgel in Schrotz



Krzyż nagrobny z Krępska
Grabkreuz aus Kramske



Kościół w Skrzatuszu
Kirche in Schrotz



Cmentarz leśników w Gonnem
Friedhof der Förster in Gönne



Kapliczka w Leżeniczy
Kapelle in Riege



Krzyż nagrobny w Dobrzycy
Grabkreuz in Borkendorf

Najstarszą miejscowością gminy jest Skrzatusz, który w 1438 roku otrzymał przywilej lokacyjny, wydany przez Piotra Wolfa, dzierżawcę Wałcza. Szydłowo powstało w 1586 roku na mocy przywileju Stanisława Górki, a pierwsza wzmianka o wsi Łubianka pochodzi z 1510 roku, ale przywilej lokacyjny otrzymała dopiero w 1557 roku. Zawiera on nadanie przez starostę ujsko – pilskiego sołectwa w Starej Łubiance, na rzecz łowczego Markusa. Nowy Dwór założono około 1560 roku, a Pokrzywnica otrzymała przywilej lokacyjny w 1579 roku, wystawiony przez starostę ujsko- pilskiego dla sołtysa pokrzywnickiego Franciszka Frymarka. Na temat powstania innych miejscowości niewiele wiadomo poza tym, że Róża Wielka wzmiankowana jest w 1555 roku, Czaplino w 1660 roku, Gądek Młyn w 1567 roku, Cyk Młyn-w 1586, Dolaszewo w 1585, Krępsko w 1590 roku, a Kotuń w 1617. Wieś Leżenica była wsią królewską, wzmiankowaną w licznych dokumentach od połowy XVII wieku.

Chłopi we wsiach sołtysich mieli wolność osobistą, prawo dziedziczenia ziem oraz przez kilka lat zwolnienie z opłat na rzecz pana. Wszystkie majątności oparte były na pracy pańszczyźnianej. Podstawowymi uprawami na wsi wałeckiej w XVI – XVIII wieku było żyto, jęczmień, owies, groch, gryka, warzywa – kapusta, brukiew, rzepa, jarmuż. Ziemia uprawiana była sposobem trójpolowym. Hodowano też trzodę, owce, pszczoły. W dorzeczu Dobrzycy i nad Gwdą funkcjonowały kuźnie, gdzie przetapiano rudę darniową, na żelazo. Po pierwszym rozbiórce Polski w 1772 r. ziemia wałecka wraz z terenami obecnej gminy Szydłowo weszła w skład okręgu nadnoteckiego. W 1816 r., została przyłączona do prowincji Prus Zachodnich. Administracyjnie należała do Regencji Kwidzińskiej. Na czele powiatu stanął landrat, któremu podlegali urzędnicy powiatowi i magistraty miast. Zaprowadzono nowe sądownictwo z językiem niemieckim. Pod względem administracji kościelnej dekanat wałecko-czarnkowski należał nadal do diecezji poznańskiej. Po wprowadzeniu na początku XIX wieku reform społecznych zniesiono osobiste poddaństwo chłopów oraz uwłaszczono ich na części lub całości posiadanej ziemi. Wówczas obok samodzielnych wsi, o okrojonym obszarze uprawy, powstały duże, junkierskie kapitalistyczne folwarki, oparte o pracę najemną. Obszar tych folwarków bezpośrednio po uwłaszczeniu wzrósł do 50 % uprawianej ziemi. W tych majątkach opartych na zasadach kapitalistycznych zmianom uległy techniki uprawy: wprowadzono płodozmian, nawożenie ziemi, uprawiano ziemniaki, buraki cukrowe, koniczynę, łubin, saradę. Po 1850 r. w majątkach zaczęto używać nowoczesnych maszyn rolniczych, podczas gdy na obszarze gospodarstw chłopskich do ok.1880 r. stosowano trójpolówkę i prymitywne narzędzia. W powiązaniu z rolnictwem istniał drobny przemysł, gorzelnie, młyny, krochmalnie, kuźnie, folusze.

Aby wzmocnić element niemiecki w roku 1886 utworzono słynną Komisję Kolonizacyjną, której zadaniem były działania przeciwko dążeniom polonizacyjnym. Paradoksalnie okazało się jednak, iż na kilkanaście lat przed początkiem I wojny światowej stan posiadania ziemi w rękach niemieckich znacznie się zmniejszył. Powstał natomiast trakt pocztowy z Berlina do Królewca przebiegający przez Szydłowo, a w 1899 r. wybudowano drogę bitą na odcinku Wałcz- Stara Łubianka. Od roku 1900 do 1918 powstały jeszcze kolejne utwardzone odcinki dróg jak np. Gostomia- Róża- Kotuń oraz Skrzatusz- Chwiram. Rewolucję w komunikacji wprowadziły koleje żelazne. Linię kolejową z Piły do Wałcza oddano uroczystie 1 września 1881 r.

Po I wojnie światowej powiat wałecki, wcielony do Marchii Granicznej stał się terytorium peryferyjnym, o słabym zaludnieniu. Przyczyną była masowa migracja mieszkańców wsi do przemysłowych rejonów Niemiec. Aby temu zapobiec parcelowano majątki obszarne i tworzono średniorolne gospodarstwa, na których osiedlano kolonistów niemieckich. Nie zdołano jednak zatrzymać odpływu Niemców na zachód.

W 1918 roku w Poznaniu wybuchło powstanie Wielkopolskie, w początkach 1919 r. objęło szereg powiatów nadnoteckich, Gmina Szydłowo niestety nie wzięła udziału w tym powstaniu i pozostała w składzie państwa niemieckiego.

W 1922 roku z resztek dawnych ziem niemieckich prowincji Poznań utworzono nową jednostkę organizacyjną pod nazwą Marchia Graniczna – Poznań- Prusy Zachodnie. Stolicą Marchii była Schneidemuehl (Piła) – ówczesnie 27- tysięczna miejscowość. W tym okresie zmalała liczba ludności na skutek migracji mieszkańców wsi do przemysłowych regionów Niemiec.

Dopiero po wyzwoleniu w 1945 r., po 173 latach zaboru, tereny ziemi wałeckiej i gminy Szydłowo zostały przywrócone Polsce. Do 1975 roku gmina Szydłowo wchodziła w skład powiatu wałeckiego i leżała na terenie województwa koszalińskiego. Potem trafiła do województwa pilskiego, a po reformie administracyjnej Polski – do 01. 01. 1999 r.- należy do powiatu pilskiego w województwie wielkopolskim

Informacje o historii Gminy Szydłowo pochodzą z Gminnego Programu Opieki nad Zabytkami

COCH

Osada Coch jest częścią wsi Skrzatusz, zamieszkałą przez 120 osób. Leży na otwartym terenie otoczona wokół polami uprawnymi. Jest to dawny folwark, potem zamieniony na PGR, po którym pozostały charakterystyczne bloki mieszkalne. Były PGR wraz parkiem i dworem obecnie w rękach prywatnych.



Stary nagrobek
Alter Grabstein



Kapliczka w Kłodzie
Kapelle in Kegelsmühl



Wnętrze kościoła w Skrzatuszu
Das Innere der Kirche in Schrotz



Dworek w Cochu
Gutshaus in Coch



Kapliczka w Cyku
Kapelle in Klappstein



Stacja rowerowa w Cyku
Radstation in Klappstein

Zabytki:

- zespół dworsko-parkowo – folwarczny III składa się z kilku obiektów: a. dwór mur. ok. 1910 r., b. transformator mur. z lat 1910-20, c. obora - stajnia ob. Warsztaty mur. z lat 1910-20, d. park krajobrazowy z przełomu XIX/XX wieku. (Zachowane okazy starodrzewu oraz staw).
- zespół folwarczny II, z lat 1910-1914 w skład którego wchodzi a. obora ob. chlewnia mur. b. dwojak nr 11 mur., c. dwojak nr 12 mur.

CYK

Niewielka wieś Cyk liczy obecnie kilkudziesięciu mieszkańców. Przez osadę przepływa Kotuńska Struga (zwana dawniej Posiekiem), na której kilkaset lat temu założono młyn zapoczątkujący osadę.

Początki osady sięgają XVI w. kiedy to w 1592 r. starosta ujski Stanisław Górka nadał Danielowi Klapsztynowi przywilej na odbudowę zniszczonego wcześniej młyna na strudze Posiek w pobliżu nowo założonej wsi Biała Góra (Szydłowo). Młynarzowi przysługiwał wolny połów ryb w J. Świętym k. Piły (dzisiaj jezioro zwane jest J. Piaszczyste). Rodzina Klapsztyn posiadała młyn do 1627 r., nazwa nadana osadzie od ich nazwiska utrzymała się do 1945 r. Młynarz o tym samym nazwisku był właścicielem Miejskiego Młyna na Piławce w Wałczu. Zamiennie nazywano osadę Cyk od nazwiska kolejnego właściciela młyna Dawida Zieck (od 1672 r.).

W 1789 r. były to dobra królewskie liczące 5 dymów; w 1820 r. było w osadzie także 5 dymów; w 1820 r. osada liczyła 31 mieszkańców, w 1905 r. było 77 mieszkańców. W 1900 r. mieszkało w nim 98 osób.

W XIX w. według SGKP były to *dobra szlacheckie, mające 1403 morgi obszaru, 5 domów, 60 mieszkańców, w tym 1 katolik. Dawny młyn królewski Klapsztyn.*

Na pocz. XX w. do gminy Klappstein należał majątek Zimne Dwory, położony pod lasem na północ od Gładyszewa, obecnie nieistniejący. Płynąca przez Cyk Kotuńska Struga – dopływ Krepicy, zwana była dawniej Posiek – w 1586 r., potem Kattuner Fliess, następnie Klappsteiner Fliess.

Zabytki:

- zespół dworsko – pałacowo- folwarczny, w skład którego wchodzi budynki z drugiej połowy XIX wieku: a. dwór mur., b. stajnia ob. budynek gospodarczy mur., c. dom mieszkalny mur., d. dwojak nr 2 mur e. budynek gospodarczy ob. mieszkalno-gospodarczy, mur., f. obora ob. budynek gospodarczy mur., g. dwojak nr 4 mur., h. dwojak nr 6, i. park dworski,
- cmentarz ewangelicko –augsburski, nieczynny z połowy XIX.

Pomniki przyrody:

- skupisko dębów - 2 sztuki przy drodze do Kotunia
- skupisko drzew: 2 dęby i 3 wiązy na terenie dawnego majątku Kegelshoehe (PGR Skrobek) nad stawem znajdującym się w parku podworskim

DOBRZYCA

Wieś leży nad rzeką Gwdą, przy ujściu do niej Dobrzyicy i Piławy. Zamieszkuje ją 441 osób; tendencja jest wzrostowa, ponieważ we wsi rozbudowują się osiedla nowych domów jednorodzinnych.

Dawna wieś leży na zachodnim brzegu Gwdy; nad Głomią leży kilka gospodarstw i młyn, po drugiej stronie Głomii była dawna leśniczówka, obecnie rozebrana. Nad Zalewem, spiętrzającym wody na potrzeby elektrowni oraz nad Dobrzącią kilka zabudowań, na drugim brzegu rzeki dwa wybudowania.

Miejscowość od dawnych czasów miała duże znaczenie komunikacyjne, zbiegają się w niej liczne rzeki, dopływy Gwdy; w 1561 r. wzmianka o moście zwanym oponowskim, przy którym odbyła się krwawa potyczka mieszkańców Łubianki i Tarnowa. Ród Borków był właścicielem wsi już w 1612 r.; w 1615 r. pojawia się podwójna nazwa wsi „Dobrzyca albo Borka” (stąd niemiecka nazwa wsi „Borkendorf”). Po wymarcu Borków, wieś przeszła na własność Korony Polskiej; w 1719 r. właścicielem był Bolesław Sułkowski, po nim pułkownik Sobolewski, od niego wieś kupuje von Kayserling za 5000 talarów. Właściciel mieszkał w Gdańsku, majątkiem w jego imieniu zarządzał niejaki Wollgast.

Już w 1678 r. istniał podział wsi na dwie części; ta leżąca na lewym brzegu Gwdy należała do powiatu nakielskiego, podczas gdy prawobrzeżna część do powiatu wałeckiego. W 1789 r. były to dobra gracialne razem z folwarkiem liczące 17 dymów. W 1820 r. wieś liczyła 17 dymów i miała 158 mieszkańców. Była w niej też królewska Podleśniczówka Borkendorf - 1 dym i 5 mieszkańców. W końcu XIX w. Słownik Geograficzny Królestwa Polskiego notuje pod nazwą Dobrzyca dwie miejscowości:

1. *D. włościańska - szkoła w miejscu, 1135 mórg, 56 budynków, domów 25*

2. *D. szlachecka - 3153 morg obszaru, budynków 23, domów mieszkalnych 8, mieszkańców razem ze wsią włościańską 367, katolików 112, ewangelików 255.*

W 1900 r. wieś Dobrzyca liczyła 145 mieszkańców, majątek Dobrzyca 180 mieszkańców. We wsi czynna była rzeźnia, fabryka cementowych dachówek, gorzelnia i młyn. W 1925 r. nadal istniał podział na Dobrzącią wieś i Dobrzącią majątek. Razem było w nich 267 mieszkańców (158 protestantów, 109 katolików) żyjących w 42 domach.



Elektrownia w Dobrzyicy
Elektrizitätswerk in Borkendorf



Cmentarz w Dobrzyicy
Friedhof in Borkendorf



Dawny park dworski w Dobrzyicy
Ehemaliger Gutspark in Borkendorf



Stary młyn na Głomii w Dobrzycy
Alte Mühle auf der Glumia in Borkendorf



Cmentarz leśników
Friedhof der Förster



Zalew dobrzycki
Borkendorfer Stausee

Niemiecka nazwa wsi Borkendorf pochodzi od Caspara Friedricha Bork, ostatniego przedstawiciela tego rodu, właściciela wsi w 1661 r. Jest to stara nazwa lokalna, nie narzucona sztucznie przez administrację niemiecką w czasach późniejszych jak wiele innych. Za czasów pruskich dobra otrzymał hrabia Kayserling, w 1784 r. sprzedał je niejakemu von Voss za 10 500 talarów; w 1804 r. właścicielką była Kozłowska, dobra wyceniano na 7000 talarów. W 1900 r. dobra kupił Paul Dehme za 220 000 marek. W tym czasie za utrzymanie mostu na Gwdzie odpowiadała solidarnie wieś i właściciel majątku. Do 1945 r. wieś zajęta przez Prusy podczas I rozbioru pozostawała w granicach państwa niemieckiego.

Zabytki:

- zagroda nr 9: a. dom mur. koniec XIX w. b. stodoła mur./szach. k. XIX w.
- dom nr 1 mur. pocz. XX w., przebudowany.
- dom nr 2 mur. 1 ćw. XX w.
- dom nr 5 mur. ok. 1930 r.
- młyn mur. pocz. XX w.
- elektrownia wodna mur. z lat 1909-11.
- budynek gospodarczy bez n-ru mur. k. XIX w.
- cmentarz katolicki czynny poł. XIX w.
- miejsce po cmentarzu ewangelickim poł. XIX w.

DOLASZEWO

Wieś sołecka Dolaszewo liczy 1057 mieszkańców. Ta duża liczba mieszkańców wynika z położenia przy granicy Piły i dużej ilości nowobudowanych domów mieszkalnych. Wieś dzieli się na trzy części – dawną wieś Dolaszewo, nowe osiedle Dolaszewo oraz osiedle Prefabet przy stacji kolejowej. Ośią łączącą te części jest biegnąca z północy na południe droga lokalna łącząca starą część wsi ze stacją kolejową Dolaszewo.

Stara wieś położona jest na skraju wysoczyzny, z której rozciąga się doskonały widok na leżącą 65 metrów niżej Piłę i Dolinę Noteci. Na północ od wsi leżą zalesione Psie Góry. Wieś ma zwartą zabudowę wzdłuż 3 ulic. W środku wsi stoją dwa kościoły i leżą małe oczka wodne. Gleby we wsi są dobre, na północ pagórkowate i piaszczyste, w stronę Cyku niskiej jakości porośnięte lasem sosnowym.

Pierwsza wzmianka w dokumentach pojawia się w 1558 r.; mowa w nich o opuszczonej wsi Dolaszewo. Druga lokacja wsi nastąpiła w 1585 r. Nowi niemieccy osadnicy nazwali wieś Hasenberg (Zajęcza Góra).

W 1770 roku konfederaci barscy stoczyli pod Dolaszewem potyczkę z wojskami pruskimi. W 1772 r. żyło w Dolaszewie 20 chłopów i wielu komorników. W 1789 r. była to wieś królewska z kościołem katolickim filialnym Piły, licząca 27 dymów. W 1820 r. wieś miała 190 mieszkańców.

W XIX w. Słownik Geograficzny Królestwa Polskiego tak opisuje

wieś Dolaszewo – obszaru 4519 mórg, budynków 121, domów mieszkalnych 35, katolików 135, ewangelików 147, szkołą w miejscu. O kościele tutejszym pisze Łukaszewicz „Opis kościołów parafialnych dyecezyi poznańskiej” – kościół drewniany w 1740 na nowo wystawiony.

W 1900 r. Dolaszewo liczyło 318 mieszkańców, we wsi w owym czasie była rzeźnia. W 1905 r. było już 340 mieszkańców. W 1925 r. w skład gminy Dolaszewo wchodziły także: Dworzec Hasenberg, Hasenheide (Dolaszewko), Kalthöfen (Zimne Dwory, liczące w 1905 r. 11 mieszkańców). Razem na terenie gminy w 48 domach (75 dymów) mieszkało 352 osób (227 protestantów, 125 katolików).

Zabytki:

- cmentarz katolicki przykościelny z 1832 roku wokół niewielkiego kościoła p.w. Zwiastowania NMP, od strony drogi mur kamiennoy z bramą. Od strony zach. na granicy cmentarza drewniana dzwonnica.
- cmentarz katolicki założony w XIX wieku, na wsch. obrzeżu wsi., na jego obszarze zachowane resztki historycznego drzewostanu i pozostałości nagrobków.
- kościół katolicki z 1832 r. wcześniejsza drewniana budowla pochodziła z roku 1740.
- kościół ewangelicki z 1861 r. W kościele dawniej wisiał dzwon z 1522 r. z napisem „Deus pro nobis, quis contra nos”
- szkoła ob. dom nr 29, mur. pocz. XX w.
- zespół dworca PKP: a. dworzec PKP mur. koniec XIX w., b. dom dla pracowników kolei mur. z 1881 r.
- zespół folwarczny: a. dom mieszkalny właściciela, ob. dom nr 21 mur. z poł. XIX w., b. stajnia ob. budynek gospodarczo-inwentarski mur. z poł. XIX w., c. kuźnia ob. Magazyn mur. z poł. XIX w., d. gorzelnia ob. mieszalnia soli mur. z poł. XIX w.
- zagroda nr 5: a. dom mur. z 2 poł. XIX w., b. budynek gospodarczy mur. pocz. XX w., c. budynek gospodarczy mur., pocz. XX w.
- dom nr 25, mur. pocz. XX w., przebudowany.
- dom nr 34, mur. poł. XIX w.
- cmentarz ewangelicki przykościelny z 1861 r. zlikwidowany.

JARACZEWO

Wieś sołecka licząca 433 mieszkańców. Zabudowa dawnej wsi leży na osi północ – południe wzdłuż dwóch ulic, przeciętych przez szosę z Piły do Rusinowa. Odcięła ona 3 gospodarstwa od pozostałej części wsi. Obszar wsi jest duży i sięga Góry Dąbrowy na północy i Pokrzywnicy na południu. Gleby są dobre, dawniej chłopci Jaraczewa posiadali łąki nad Notecią.

Pierwsza wzmianka pochodzi z 1596 r.; wieś zwała się wówczas Jaroszewo. Lokatorem był Mateusz Marsic. W 1610 r. sołtys nazywał



Kościół katolicki w Dolaszewie
Katholische Kirche in Hasenberg



Drewniana dzwonnica w Dolaszewie
Hölzerner Glockenturm in Hasenberg



Dawny kościół ewangelicki w Dolaszewie
Ehemalige evangelische Kirche in Hasenberg



Zabudowania dawnego folwarku w Gądku
Vorwerks Gebäuden in Gut Arnsmühl



Stary dworek w Jaraczewie
Altes Gutshaus in Klein Wittenberg



Kapliczka w Jaraczewie
Kapelle in Klein Wittenberg

się Mierski; we wsi była w tym czasie kaplica. W 1682 r. wieś była opustoszała. W 1772 r. wieś zamieszkiwało tylko 12 chłopów, po kaplicy nie było śladu. W tymże roku wieś została zagarnięta przez Prusy i pozostawała w granicach Niemiec do 1945 r. W 1816 r. we wsi mieszkali właściciele majątku, dwóch sołtysów i 12 chłopów.

W XIX w. Słownik Geograficzny Królestwa Polskiego podaje następujące informacje o wsi: *Jaroczewo albo Mała Witowa Góra, wieś na bitym trakcie wałecko - stapanowskim, szkoła w miejscu, obszaru 2950 mórg, budynków 96, domów 29, katolików 178, ewangelików 65.*

W 1789 r. była to wieś królewska licząca 16 dymów; w 1820 roku było 20 dymów (125 mieszkańców), w 1900 r. miała 332 mieszkańców. W 1905 r. było we wsi 328 mieszkańców; w 1925 r. zamieszkiwały ją 333 osoby (195 katolików, 138 protestantów)

Zabytki:

- dwór wzniesiony w 4 ćw. XIX wieku na rzucie prostokąta, parterowy z poddaszem użytkowym, część centralna nakryta dachem dwuspadowym, z wystawką na osi, elewacje otynkowane z ozdobnymi opaskami okiennymi i narożnymi boniowaniami.
- Furman 24, dwór mur. z przełomu XIX/XX w.
- zespół dworsko -folwarczny z końca XIX w. w skład którego wchodzi: a. spichlerz mur., b. obora mur., c. budynek socjalny mur., d. obora mur., e. stodoła mur., f. dom mieszkalny mur., g. remiza strażacka mur., h. domy mieszkalne mur.,
- dom nr 12 mur. pocz. XX w.
- dom nr 13 mur. pocz. XX w.
- dom nr 20, mur. 4 ćw. XIX w.
- dom nr 37 mur. k. XIX w, przebudowany.
- dawny cmentarz ewangelicko - augsburski, nieczynny poł. XIX w.

GADEK

Osada, część wsi Pokrzywnica. Nazwa wsi ahistoryczna (zwana była dawniej Skrobek – nazwę Skrobek przeniesiono po wojnie na dawny majątek Kegelshohe).

Dawna osada młyńska; w 1583 r. Andrzej Górka - starosta wałecki sprzedał młynarzowi Gędkowi młyn bez nazwy na strudze Pyszna, mającej swe źródła w Jarząbkowych Zdrojach. Młynarz dostał trzy ostrowy (w lesie Krzyczyn i nad Pyszną). Należały doń także łąki nad strugą aż do mostu na Krzyczyn, po którym biegnie droga z Wałcza do Czarnkowa. Obowiązkiem młynarza było karmić jednego wieprza rocznie dla dworu pańskiego.

W późniejszych latach młyn zwano Skrobek, Zgniły Kloc, Zgniła Kłoda. W XVIII wieku był on w rękach niemieckiej rodziny Arent, od której osadę nazwano Arnsmuehle (przywilej na młyn dla tej rodziny pochodzi z 1746

r.). Do 1772 r. wieś leżała w granicach państwa polskiego; zagarnięta przez Prusy w I rozbiórce Polski na powrót do Macierzy czekała do 1945 r.

W 1789 r. były to królewskie dobra liczące 2 dymy; w 1820 r. miały 6 dymów, 34 mieszkańców.; w 1905 r. było 74 mieszkańców. W 1900 r. osada liczyła 82 mieszkańców. Właścicielem majątku był wówczas Paul Severin. Obecnie we wsi funkcjonuje duże gospodarstwo rolne.

Zabytki:

- zespół dworsko – parkowo – folwarczny z przełomu XIX/XX wieku: a. dwór ob. biura mur. z 1848 r., przebudowany, b. chlewnia mur., c. obora mur., d. chlewnia mur., e. stodoła mur., f. chlewnia mur., g. dom mieszkalny mur., h. dom mieszkalny mur., i. dom mieszkalny mur j. dom mieszkalny mur., k. dom mieszkalny mur l. dom mieszkalny mur., m. park, XIX/XX w.
- dawny cmentarz ewangelicko - augsburski, nieczynny, poł. XIX w.

Pomniki przyrody:

- skupisko drzew (2 dęby i lipa) na terenie dawnego majątku przy budynkach gospodarczych

KŁODA

Wieś liczy 264 mieszkańców. Nazwa wsi jest ahistoryczna (Kłoda zwano przez całe wieki pobliską wieś zwaną obecnie Kępa)

Początek osady dał młyn na strudze Kręcicy, notowany w dokumentach już w 1564 r. Młyn należał do wsi Stobno, młynarz dostarczał rocznie 30 ćwierci żyta i zobowiązany był do odrobku pańszczyzny. W 1567 r. Stanisław Górka zapisał 220 grzywien na odbudowę młyna na rzece młynarzowi Wawrzyńcowi Gędkowi. Młynarz dostał łąki w tzw. Międzybłociu, w lesie Lubnie poniżej młyna oraz w lesie Kozibór. Dodatkowo miał dwa ogrody: jeden za młynem, drugi pod lasem Krzyczyn.

Młyn zwany był także Młynem Pokrzywnickim, w XVIII w. zwany był Kegelmuehle (od nazwiska właścicieli). Drugi młyn w posiadaniu rodziny Gędek (od 1583 r.) leżał na Pysznej (zwanej też Zgniłą), dopływie Kręcicy. Nosił on nazwy Skrobek, Zgniła Kłoda, Zgniły Kloc (obecna wieś Gądek)

W 1900 r. we wsi było 152 mieszkańców. W 1925 r. w osadzie Kegel-smuehl stało 12 domów mieszkalnych zamieszkałych przez 202 osoby (132 protestantów, 70 katolików). Jak wspomniano Kłoda zwano dawniej pobliską wieś - obecnie zwaną Kępa (leży już w Gminie Trzcianka). W XIX w. tak pisano o tej wsi: *Kłoda albo Kłodzie (Kappe) wieś nad Strugą Łomnicką; 1416 mórg obszaru, 84 budynki, 29 domów, 33 katolików, 193 ewangelików, szkoła, parafia wałcz.*

Nad Łomnicką Strugą istniało w przeszłości wiele młynów; powyżej Kłody leżał tzw. **Junkermuehl** (Młyn Junkra) – osada, blisko granicy



Sołectwo Kłoda
Kegelmühl



Cmentarzyk w Leśnym Dworze
Friedhof in Kleinmühl



Leśny Dworek
Kleinmühl



Świetlica w Kłodzie
Gemeinschaftshaus in Kegelsmühl



Dawny staw młyński w Kłodzie
Alter Mühlenteich in Kegelsmühl



Ulica w Kattun
Straße in Kattun

W. K. Poznańskiego, w okolicy lesistej i piaszczystej, budynków 6, domów 1, mieszkańców 6.



Pomniki przyrody:

- grupa drzew – 3 buki w pobliżu mostu na Krępicę



Zabytki:

- cmentarz ewangelicki na wzgórzu nad Krępicą na wjeździe do wsi.
- zespół folwarczny I z końca XIX wieku: a. dwór mur., b. stodoła ob. dom mieszkalny mur., c. obora, ob. budynek mieszkalno-gospodarczy mur., d. budynek wielofunkcyjny mur., e. chlewnia ob. budynek mieszkalno-gospodarczy mur., f. transformator mur., g. dom mieszkalny mur., h. stajnia ob. budynek gospodarczy mur., i. dwojak mur.
- zespół folwarczny II z końca XIX wieku: a. krochmalnia ob. budynek mieszkalny mur., b. dom mieszkalny mur., c. chlewiki mur., d. stodoła ob. budynek gospodarczy mur., e. obora stajnia ob. dom mieszkalny mur., f. dom młynarza mur.
- dawny cmentarz ewangelicko – augsburski z początku XX wieku
- dawny cmentarz ewangelicko – augsburski z początku XX wieku

KOTUŃ

Wieś sołecka licząca 763 mieszkańców. Wieś Kotuń składa się z 3 części: dawnego majątku Kotuń (zachodnia część wsi) z blokami po-pegeerowskimi, starej części wsi wzdłuż drogi do Cyku oraz nowego osiedla mieszkalnego domów jednorodzinnych. Leży na południowym zboczu pasa pagórków wysokich na 30 metrów, ciągnących się od Pokrzywnicy w stronę Piły. Pagórki te ciągną się na przestrzeni 5 km, pokrywa je gruba na 1 metr warstwa dobrej gliny, wykorzystywanej w przeszłości do produkcji cegieł. W Kattun istniała cegielnia, której wysoki czerwony komin widoczny był z daleka. Została rozebrana w latach przemian po 1990 roku. Na zboczach tych wzniesień istnieje kilka źródeł bez większego znaczenia. Poniżej pagórków szeroki pas mokradeł i łąk a dalej las. Wieś osłonięta jest od północnych wiatrów co łagodzi nieco klimat; w przeszłości obserwowano wcześniejsze niż w okolicznych wsiach zakwitanie drzew. Wadą tego położenia jest to, że wieś omijają deszcze; chmury ciągną wzdłuż Noteci a jeśli ją przekroczy pada z nich nad tzw. „lasem chłopskim”.

Pod koniec XVI w. na miejscu, gdzie obecnie leżą zabudowania wsi Kotuń rozpościerał się las, zwany Kottonia. Pierwsza wzmianka o wsi według niektórych źródeł pojawia się w 1617 r., gdy mowa jest o folwarku założonym na tym terenie. Jednym z pierwszych właścicieli był polski szlachcic Kilian Pobolski, od którego nazwiska pochodzą nazwy miejscowe znane

jeszcze przed 100 laty: tama Pobolskiego i most Pobolskiego. Jego następcą był Bielawski, od niego z kolei pochodzi nazwa Łąki Bielawskie. W 1663 r. w dokumentach wzmiankowana jest wieś Kotana razem z folwarkiem.

Folwark wzmiankowany był też wcześniej, w 1642 r. podczas rozgraniczenia między Kotuniem a Hutnikiem Pokrzywnickim (dzisiejsze Pokrzywno). W czasie potopu szwedzkiego folwark został prawie całkowicie zrujnowany. W 1669 r. powstał spór między Kotuniem a Szydłowem o wypas bydła w okolicznym lesie. Sołtysem Kattun w tym czasie był niejaki Arndt, znany też nazwiska miejscowych chłopów: Jeske i Spickermann. W 1681 r. w lesie kotuńskim kwaterowali rozbójnicy (dezertery z wojska). Mieszkańcy okolicznych wsi zebrali się aby oczyścić las z nieproszonych gości.

W 1773 r. Kotuń wchodził w skład starostwa ujskiego; we wsi mieszkali: sołtys, 2 karczmarzy, młynarz i tzw. kosaci.

W 1789 r. była to wieś królewska razem z folwarkiem i młynem wodnym licząca 23 dymy. Według innych źródeł: *W 1789 r. królewska dobra z młynem wodnym liczące 6 dymów*. W 1820 r. we wsi było 25 dymów i 147 mieszkańców, w 1905 r. było już 375 mieszkańców.

Do 1833 r., kiedy to zniesiona została wspólnota w użytkowaniu łąk, kotuńscy chłopcy dysponowali łąkami wspólnie z mieszkańcami Stobna. Później każdy otrzymał swój kawałek łąki na własny wyłączny użytek. Wspólnota w użytkowaniu lasu została zniesiona dopiero w 1861 r. W 1848 r. budowana linia kolejowa z Berlina do Bydgoszczy (Ostbahn) poprowadzona została przez las kotuński. W 1812 r. folwark kupił pruski urzędnik skarbowy Kegel. W 1831 r. przejmuje go jego syn Wilhelm Kegel, od 1892 r. władał nim Franz Modrow z Wrzącej. Rodzina Kegel założyła majątek Kegelshoehe (na szczycie pagórków w stronę Kłody) – oddzielony od wsi jako osobna osada w 1885 r. Po wojnie majątek ów nazwano PRG Skrobek a obecnie pozostały po nim tylko zarośnięte hałdy gruzu. Rodzina Kegel była też właścicielami Młyna Kegla (Kegelsmuehl) – obecnie Kłoda.

W połowie XIX w. według Słownika Geograficznego Królestwa Polskiego Kotuń obejmował 4 miejscowości:

1. szlacheckie dobra rycerskie, obszaru 3634 morgi, budynków 20, domów 7, katolików 73, ewangelików 51. Szkoła w miejscu.
2. królewska wieś, obszaru 3378 mórg, budynków 71, domów 25, katolików 57, ewangelików 174
3. Kegelshoehe –szlacheckie dobra, budynków 11 domów 3, mieszkańców 18 katolików, 13 ewangelików.
4. Kegelsmuehl – dobra, obszaru 2048, budynków 25, domów 6, katolików 75, ewangelików 54

W 1900 r. wieś liczyła 147 mieszkańców, były w niej 2 fabryki mączki ziemniaczanej. W 1925 r. do gminy Kotuń należały poza wsią Kotuń: dworzec Stobno, Majątek Kotuń, Kegelshoehe –nieistniejąca już



Staw w parku dworskim w Kattun
Teich im Gutspark in Kattun



Dom dróżnika w Kattun
Bahnwärter Haus in Kattun



Dawna drewniana szkoła w Kattun
Ehemalige hölzerne Schule in Kattun



Aleja w parku dworskim w Kotuniu
Allee im Gutspark in Kattun



Spichlerz w Kotuniu
Speicher in Kattun



Pałac w Kotuniu
Palast in Kattun

osada zwana później Skrobek, założona w 1885 r., pierwszy właściciel Adolf Hausse, potem Fritz Bader (w 1905 r. liczyła ona 80 mieszkańców), Klappstein (Cyk). Razem w 70 domach żyło 585 mieszkańców (375 protestantów, 206 katolików).

Zabytki:

- pałac, na rzucie prostokąta, piętrowy, nakryty dachem kopertowym. Zbudowany w stylu modernistycznym około 1900 roku i wraz z budynkami gospodarczymi oraz parkiem figuruje w rejestrze zabytków. Przed pałacem znajduje się dorodny okaz chronionego prawem dębu szypułkowego.
- dawny zespół szkolny: a. szkoła ob. dom nr 21 mur., pocz. XX w., b. budynek gospodarczy mur. pocz. XX w.
- dawna szkoła podstawowa, drewniana z 1940 r.
- zespół pałacowo- parkowo -folwarczny z połowy XIX wieku: a. czworak nr 5 mur. przebudowany, b. czworak nr 5 mur. przebudowany, c. chlew mur. z 1868 r., d. magazyn zboża i sprzętu technicznego mur., e. stodoła mur., f. chlewnia mur., g. stodoła mur., h. warsztat naprawczy, i. dom mieszkalny nr 2 mur., j. dom mieszkalny nr 3 mur., k. dom mieszkalny nr 5 mur., l. dom mieszkalny nr 6 mur. ł. park krajobrazowy,
- zespół domu pracownika kolei przy torach Piła - Trzcianka z 1888 roku: a. dom mur., b. budynek gospodarczy mur.,
- dom dróżnika, blisko stacji Stobno, mur. z 1890 r.
- dom nr 6, mur. pocz. XX w.
- dom nr 9, mur. 4 ćw. XIX w, przebudowany.
- dom nr 10, mur., 4 ćw. XIX w.
- dom nr 12, mur. z 1913 r.
- dom nr 19, mur. pocz. XX w.
- dom nr 22, mur. 3 ćw. XIX w.
- dom nr 23, mur. poł. XIX w.
- dawny cmentarz ewangelicko - augsburski z poł. XIX w.
- dawny cmentarz ewangelicko - augsburski z poł. XIX w.

Pomniki przyrody:

- dąb szypułkowy przed pałacem
- skupisko drzew w dawnym majątku Kegelshoehe

KREPSKO

Wieś w otoczeniu lasów, nad Gwdą i Rurzycą licząca 300 mieszkańców. We wsi swoje ujście do Gwdy ma rzeka Rurzyca (nazwa rzeki jest ahistoryczna, utworzona została od niemieckiej nazwy rzeki Rohr - Fliess używanej od XIX w.). Pierwotna nazwa rzeki brzmiała Krępa. Rzeka w 1480 r.

zwana była Crampnicza, w 1564 r. Krępa Struga. Płynię od jezior Krąpskich swoje ujście do Gwdy ma poniżej brodu Plecemin; przepływa przez jeziora zwane dawniej: Krąpsko Podnie, Radlino i Łękawy. W 1564 r. na strudze istniała nieczynna piła (tartak) należąca do wsi Łubianka. W 1590 r. Piotr Potulicki zezwala na budowę nowej piły w miejscu starszej, nadaje pilarzom role po obu stronach rzeki od J. Dąb (Podnie) do tzw. pruskiej drogi z Wałcza do Łędyckza przecinającej rzekę w osadzie Piaskinia oraz przyznaje prawo połowu ryb poniżej piły do Krępskiego Młyna.

W roku 1600 starosta ujski Piotr Potulicki nadał przywilej na założenie wsi Dionysowi Klawitterowi. Osada była wtedy zamieszkała tylko przez chłopów czynszowych. W 1609 r. starosta ujski Wojciech z Błociszewa Gajewski nadaje przywilej na budowę młyna w miejscu podupadłej piły. Młynarz miał prawo połowu ryb na J. Dąb. W 1789 r. była to wieś królewska z podleśnictwem i młynem tartacznym, zbożowym i foluszem licząca 29 dymów; w 1820 r. był owe wsi 29 dymów i 217 mieszkańców; w 1905 r. miała 424 mieszkańców.

W połowie XIX wieku jedno z dwóch gospodarstw sołtysów zakupił Daniel Livonius (od 1859 r. szlachcic). W owym czasie w Krępku funkcjonowała lemieszarnia (własność Preibischów).

Wydany w końcu XIX wieku Słownik Geograficzny Królestwa Polskiego tak pisał o wsi:

Krępa, obszaru 9506 morg, budynków 130, domów 42. Mieszkało w niej 45 katolików i 420 ewangelików. W 1641 r. podczas wizytacji kościelnej mowa o kaplicy wybudowanej przez protestantów w XVI w., filialnej Jastrowia, odebranej przez Królową Konstancję - posiadaczkę starostwa ujskiego. W XIX w. kaplicy nie było.

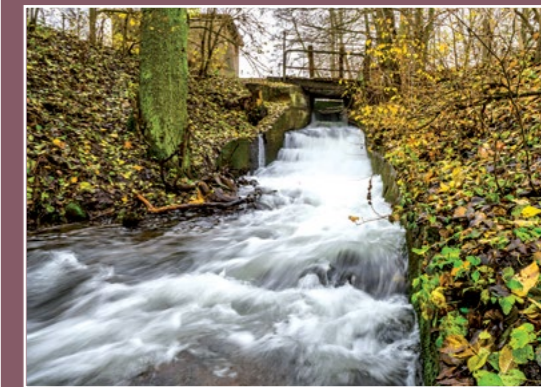
Na początku XX w. we wsi żyło 439 osób w 97 gospodarstwach domowych, istniała kuźnia, młyn zbożowy, tartak, folusz i rzeźnia. W 1925 r. wieś liczyła 62 zamieszkałe domy, w których żyło 454 mieszkańców (391 protestantów, 63 katolików).

Zabytki:

- kościół filialny p. w. Matki Boskiej Częstochowskiej, z pocz. XIX wieku, leży na krańcu wsi przy drodze do stacji kolejowej Płytynica. Świątynia salowa z wieżą nad zach. częścią nawy, elewacje tynkowane. Od wsch. dobudowana dawna salka katechetyczna obecnie pełniąca rolę zakrystii.
- cmentarz katolicki z poł. XIX w. malowniczo położony nad stromym zboczem Rurzyca, częściowo zachowane stare nagrobki i drzewostan
- cmentarz ewangelicki, założony na przełomie XVIII i XIX wieku, obecnie nieużytkowany, na pd. od kościoła, z zachowanym drzewostanem i śladowo istniejącymi nagrobkami. Na terenie cmen-



Dom w Krępku
Haus in Kramsko



Rurzyca w Krępku
Rohra in Kramsko



Kościół w Krępku
Kirche in Kramsko



Dawny zajazd w Krępsku
Altes Gasthaus in Kramске



Leżenica
Riege



Brama cmentarna Leżenica
Friedhofstor in Riege

tarza dzwonnica złożona z czterech murowanych słupów zwieńczonych metalową konstrukcją, na której zawieszono dzwony.

- zespół dworsko – parkowo – folwarczny: a. dwojak, nr 30, mur./drewno 1 ćw. XX w., b. dwojak nr 31 mur./drewno 1 ćw. XX, c. obora ob. schronisko turystyczne mur. 2 poł. XIX w., d. stodoła ob. magazyn mur. 2 poł. XIX w., e. rządówka ob. dom nr 32 mur. 2 poł. XIX w., f. budynek gospodarczy na folwarku mur./szach. k. XIX w., g. park krajobrazowy poł. XIX w.
- dom nr 2 mur. k. XIX w.
- dom nr 4 mur. k. XIX w.
- dom nr 5 mur. 2 poł. XIX w.
- dom nr 6 mur. 2 poł. XIX w.
- dom nr 7 mur. poł. XIX w.
- dom nr 13 mur. k. XIX w.
- dom nr 18 mur. 2 poł. XIX w.
- dom nr 19 mur. k. XIX w.
- dom nr 22 mur. k. XIX w.
- dom nr 27 mur. k. XIX w.
- dom nr 34 mur. 4 ćw. XIX w.



Pomniki przyrody:

- skupisko drzew (19 lip i 2 dęby) przy drodze gruntowej do dawnego majątku
- użytek ekologiczny Uroczysko Krępsko –siedlisko przyrodnicze, stanowisko rzadkich i chronionych gatunków

LEŻENICA

Wieś liczy 135 mieszkańców, położona jest w pagórkowatej rolniczej okolicy.

Wieś po raz pierwszy wzmiankowana w dokumentach w 1620 r. jako Leżenice, w 1641 r. jako Faulrich (czyli Leniwa Ryga). Ryga to zwyczajowa nazwa, którą niemieccy osadnicy nadawali potokom płynącym przez błota olszynowe. Większość zabudowy wsi skupia się po zachodniej stronie drogi wiodącej z Nowego Dworu. Struga Krępica dopiero od Leżenicy prowadzi stale wodę, chociaż jej dolina zaczyna się za Nowym Dworem. Gleby są dobre, zwłaszcza na wschód od wsi; od południa pas piaszczystej ziemi podchodzi pod wieś, porastają go sosny. Drogę do Róży Wielkiej przecina obniżenie terenu, górujące nad nim wzniesienie to Deiwelsberg koło Różanki. Przy drodze do Pokrzywnicy leży Stodolana Góra.

Leżenica była siedzibą rodową Gostomskich. W 1662 r. sołtys nazywał się Matthias Busse. Pierwszy sołtys Busse otrzymał przywilej w 1624 r. W 1682 r. w dokumentach jest wzmianka o Bussen Mühle (Młynie Bussego). Rodzina Busse piastowała urząd sołtysa we wsi

jeszcze w 1772 r. W tym czasie we wsi było 2 sołtysów i 13 chłopów.

Według wydanego w XIX w. Słownika Geograficznego Królestwa Polskiego: *Leżenice albo Ryga; wieś włościańska, nad strugą bezimienną, pół mili od traktu bitego pilsko – waleckiego. obszaru 3759 mórg, budynków 156, domów 44, katolików 325, ewangelików 37, w miejscu kościół filialny do Wałcza i szkoła. Kościół od dawna istniał, jak pisze wizytacja Branieckiego z 1641 r. –maly drewniany z jednym ołtarzem.*

W 1789 r. była to królewska wieś z kościołem katolickim licząca 33 dymy. W 1820 r. było we wsi 28 dymów oraz 150 mieszkańców, w 1851 r. gospodarowało we wsi 22 chłopów; w 1905 r. wieś liczyła 365 mieszkańców.

W 1900 r. Leżenica miała 345 mieszkańców. W 1925 r. w skład gminy Leżenica wchodziła osada Arnsmühl (Gądek). Razem w gminie w 59 domach żyło 484 osoby (370 katolików, 114 protestantów).



Zabytki:

- kościół fil. p. w. św. Jakuba Apostoła z lat 1854-55 z prostokątną nawą i trójbocznie zamkniętym prezbiterium, elewacje ceglane. Od frontu neogotycki szczyt schodkowy. Z wyposażenia kościoła do rejestru zabytków wpisane są ołtarze: główny i dwa ołtarze boczne w tym jeden z 2 poł. XIX w., lichtarz, feretron
- cmentarz katolicki, przykościelny z lat 1854-55, od strony drogi zachowany kamienny mur z neogotycką bramą.
- cmentarz komunalny, założony w poł. XIX w. jako katolicki, użytkowany, z zachowanym częściowo historycznym drzewostanem i nagrobkami.
- szkoła ob. dom nr 10 mur. koniec XIX wieku
- gospoda ob. dom nr 7 i sklep, mur. koniec XIX wieku.
- dom nr 5 mur., koniec XIX wieku.
- dom nr 9, mur./szach., poł. XIX w., przebudowany.
- dom nr 12 mur./drewno, poł. XIX w., przebudowany.
- dom nr 30 mur., XIX/XX w., przebudowany.
- dom nr 31 mur., pocz. XX w.

NOWY DWÓR

Wieś liczy 292 mieszkańców, położona jest na końcu asfaltowej drogi.

Wieś składa się z dwóch części. W pierwszej, na wjeździe do wsi położony nieco wyżej dawny majątek z zabytkowym dworem; stara część wsi leży przy dawnej drodze do Róży Wielkiej biegnącej koło cmentarza. Na końcu tej drogi we wsi stała dawniej karczma otoczona zielenią. Staw wiejski leży poniżej zwartej zabudowy. Obszar należący do wsi jest rozległy; należy doń również tzw. Buschberg (178 m n.p.m.) najwyższe wzniesienie na drodze z Piły do Rusinowa, oferujące rozległy widok. Na zachód od tego wzniesienia w obniżeniu terenu przy drodze zaczyna się tzw. Nes-



Dawna szkoła w Leżenicy
Ehemalige Schule in Riege



Kapliczka w Leżenicy
Kapelle in Riege



Kościół w Leżenicy
Kirche in Riege



Kaplica w Nowym Dworze
Kapelle in Neuhoof



Stary dwór w Nowym Dworze
Altes Gutshaus in Neuhoof



Kaplica w Nowym Dworze
Kapelle in Neuhoof

selgrund – dolina strumienia ciągnąca się do Leżenicy; zazwyczaj sucha, po opadach deszczu niesie spore ilości wody. Przedłużeniem tej doliny jest dolina Krępic. Obok doliny leży małe Jezioro Sołtysie. Od wsi ciągną się 3 obniżenia w stronę Nesselgrund. Jedno z nich zaczynające się przy drodze ma charakter stromego wąwozu. Drugie wiedzie od majątku, początkowo ma strome zbocza, później rozszerza się na staw wiejski. Trzecie jest płaskie ale długie; zaczyna się za dawnym majątkiem sołtysim, miejsce porośnięte brzoźami to Wilczy Zakątek; za cmentarzem łączy się z Nesselgrund. Jedynym wybudowaniem wsi jest dawny majątek sołtysi.

W miejscu obecnej wsi w 1560 r. powstał folwark królewski na gruntach wsi Skrzatusz. W 1586 r. była to już wieś – własność królewska; siedziba komisji rozgraniczającej starostwo wałeckie od ujskiego. Powołani wówczas na świadków starcy zeznali, że wieś Nowy Dwór lokowano na gruntach wcześniej należących do wsi Rozwałd (Różewo), nad rzeką Łomnica.

W 1772 r. we wsi był sołtys posiadający 3 morgi, jeden wolny chłop (20 morg) i kilku poddanych. W 1834 r. swoją ziemię na własność otrzymało 2 chłopów i 12 kosatów.

We wsi nie było kościoła tylko dzwonnica; dopiero w latach 90-tych XX w. mieszkańcy wspólnie wybudowali kaplicę.

Wydany w końcu XIX w. Słownik Geograficzny Królestwa Polskiego tak pisał o wsi: *Nowodwór, Neuhoof, 1103,43 morg, 63 budynki, 17 domów 187 mieszkańców (162 katolików, 25 ewangelików). Założony jako folwark w 1560 r. w 1586 zasiadywała tutaj komisja zajmująca się rozdzieleniem starostwa ujsko- pilskiego od wałeckiego. Po 1603 r. utworzono osobne starostwo nowodworskie z części odłączonych od wspomnianych starostw. Starosta tutejszy rezydował w Szrocu. Według lustracji z 1661 r. starostwo ND przynosiło 4000 florenów dochodu. Po okupacji pruskiej zamieniono je na wójtostwo (Amt Neuhoof) mające w 1783 r. 18 osad o 664 dymach. Budynki oszacowano w 1782 r. na 22 675 talarów. Należały doń:*

Arnopol (Arnsfelde), Arnsmuehle, Brzeźnica (Briesenitz), Kłowice (Klawittersdorf), Doderlany (Doderlage), Wesół (Freudenfier), Hammer, Myśliwstwo (Jagdhaus), Nowy Dwór, Riege (Ryga), Róża (Rose), Różopole (Rosenfelde), Sagemuehl, Skrzetusz, Wysułki (Wissulke), Witowa Góra (Kl. Wittenberg), Sypniewo (Zippnow), Witkowo, Gapa (Cappe).

W 1900 r. wieś Nowy Dwór liczyła 137 mieszkańców, W 1905 r. było w niej tylko 97 mieszkańców. W 1925 r. w 27 domach żyło 287 osób (186 katolików, 101 ewangelików).

Zabytki:

- dwór zbudowany w 1839 r. na rzucie prostokąta, dwukondygnacyjny, z wysokim podpiwniczeniem, nakryty dachem dwuspadowym.

- zespół dworsko – folwarczny z drugiej połowy XIX wieku: a. czworak nr 1, mur, pocz. XX w., b. stodoła, mur./drewno, c. gorzelnia i obora, ob. magazyn, mur., d. budynek gospodarczy – magazyn, mur., e. dom mieszkalny, mur., f. dom mieszkalny, mur., g. dom mieszkalny, mur., h. magazyn pasz, mur., i. obora, magazyn techniczny, mur., j. stodoła, mur., k. mieszalnia pasz, mur., l. stodoła, mur., ł. chlewnia, mur., m. chlewnia, mur., n. dom mieszkalny, mur., o. dom mieszkalny, mur.,
- dom nr 4, mur, pocz. XX.
- dom nr 17, mur, k. XIX.
- dom nr 21, mur, k. XIX.
- dom nr 26, mur, k. XIX.
- dom nr 28, mur, k. XIX, przebudowany.
- dom nr 29, mur, k. XIX, przebudowany.
- budynek gospodarczy nr 10, mur, k. XIX.
- cmentarz ewangelicko - augsburski, nieczynny, poł. XIX



Pomniki przyrody:

- drzewo na rozstaju dróg na terenie cmentarza – 2 sztuki
- drzewo przed głównym wejściem do dworu
- użytek ekologiczny „Szuwar śródpolny” chroniący miejsce bytowania ptaków i płazów.

POKRZYWNICA

Wieś liczy obecnie 277 mieszkańców.

Jest to dawna wieś kościelna o dobrze zachowanym układzie owalnicy. Pierwotnie zabudowania leżały wokół pustego placu w centrum wsi, w późniejszych latach zabudowanego przez budynki pastorówki i mniejsze budynki. Najwyższym wzniesieniem na terenie wsi jest Góra Pasterzy, leżąca przed dawnym domem ubogich. W dawnych czasach na tą górę wyprowadzano rano bydło wszystkich mieszkańców wsi, a następnie pasterz wypędzał je wszystkie na pastwiska. Za wsią w okolicach cmentarza ciągnie się długie na 1 km obniżenie terenu w stronę Krępic. Wiedzie nim szeroka droga w stronę rzeczki zwana dawniej Wodnym Wygonem; prowadzono nim bydło do wodopoju. W pobliżu znajduje się Koński Wybieg, w którym zamykano na noc konie. Stróżami byli na przemian mieszkańcy wsi. Świnie wypasano na nadrzecznych łąkach koło obecnej osady leśny Dworek. Łąki te zwano Świńskim Grzbietem. Najszersza droga prowadziła niegdyś w stronę Stobna, (był to tzw. Bruchtrift). Przy tej drodze, za pierwszym wzniesieniem przed lasem, znajdował się dawniej cmentarz.

W 1592 r. wieś wizytowała komisja rozgraniczająca starostwa wałeckie i ujskie. W 1662 r. było we wsi dwóch sołtysów, obaj nazwiskiem Freymark. Rodzina ta mieszkała w Pokrzywnicy jeszcze w 1721



Kapliczka w Nowym Dworze
Kleine Kapelle in Neuhoof



Dawna szkoła w Pokrzywnicy
Ehemalige Schule in Krummfließ



Staw w Pokrzywnicy
Teich in Krummfließ



Kapliczka w Pokrzywnicy
Kapelle in Krummfließ



Kościół w Pokrzywnicy
Kirche in Krummfließ



Staw w Pokrzywnicy
Teich in Krummfließ

r. W 1773 r. poza sołtysiem we wsi mieszkało 20 chłopów i kosatów. Pierwszy kościół we wsi był drewniany, kryty łupkiem i stał około 20 kroków bardziej na zachód niż obecny. Zastąpiła go w 1856 r. nowa, murowana świątynia o grubych ścianach, kryta dachówką. W 1738 r. we wsi była przykościelna szkoła. W 1789 r. była to licząca 43 dymy, wieś królewska z katolickim kościołem filialnym Piły. W 1820 r. miała 46 dymów oraz 262 mieszkańców;

Pod koniec XIX wieku tak pisał o wsi Słownik Geograficzny Królestwa Polskiego:

Krzywiń, Krummfließ, wieś kościelna na lewym brzegu Pokrzywnicy. W 1868 - 189 bud., 57 domów - 471 mieszkańców (377 kat., 88 ew. Wieś założona przez Stanisława Górkę - starostę ujskiego w 1579 r. Pierwszy sołtys wsi nazywał się Freymark, cała wieś płaciła łanowego 10 talarów, 30 groszy. Tutejsza katolicka kaplica (dawniej ewangelicka) przyłączona do parafii Piła

Nazwę Pokrzywnica nosiła też struga (obecnie Krępicą). Pokrzywnica - rzeka prawy dopływ Noteci, początek pod Różopolem, płynie przez Leżenicę, Pokrzywnicę i Stobno. Dopływy Struga Kotuńska i 3 bezimienne strugi, uchodzi naprzeciw Nowego.

W 1900 r. wieś liczyła 468 mieszkańców; w 1905 r. było 502 mieszkańców; w 1925 r. Pokrzywnica miała 434 mieszkańców (96 protestantów, 337 katolików) w 59 domach.

Zabytki:

- cmentarz katolicki, wokół kościoła fil. p. św. Michała Archanioła, nieużytkowany jako grzebalny, wzdłuż kamiennego muru kościelnego zachowany historyczny drzewostan.
- kościół filialny p.w. św. Michała Archanioła neogotycki, z lat 1856-1858. Wyposażenie kościoła obejmujące m.in. ołtarze, feretron, dzwon W XVI w. kościół wówczas drewniany, zagarnięty został przez protestantów, w rękach których pozostawał ponad sto kilkadziesiąt lat. Dopiero Jan III Sobieski odebrał go protestantom i afiliował do kościoła katolickiego śś. Janów w Pile.
- dawna szkoła podstawowa mur., ok. 1930 r.
- zajazd - gospoda, mur., 2 poł. XIX w.
- dom nr 1, mur., 1923 r.
- dom nr 6, mur., pocz. XX w.
- dom nr 11, mur., poł. XIX w., przebudowany.
- dom nr 12, mur., 2 poł. XIX w., przebudowany.
- dom nr 18, mur., k. XIX w., przebudowany.
- dom nr 34, mur., 2 poł. XIX w., przebudowany.
- dom nr 35, mur., 2 poł. XIX w.
- dom nr 40, mur., poł. XIX w.

- dom nr 44, mur., k. XIX w
- cmentarz komunalny, czynny, pocz. XX w.

W sąsiedniej Gminie Trzcianka leży miejscowość Pokrzywno (dawniej huta żelaza, zwana Pokrzywnickim Hutnikiem i należąca do wsi Pokrzywnica). W XIX w. tak pisano o niej: *Pokrzywno - Krummfließerserhütte. Majątek chełmiński, 271, 66 ha roli ornej i ogrodów, 25,53 ha łąk, 12,77 pastwisk, 40,85 ha lasu, 7,47 ha nieużytków -razem 358,28 ha. Czysty dochód z gruntu 4500 marek, cegielnia. W 1868 17 budynków, 6 domów, 81 mieszkańców (19 kat, 62 ewang.).* W 1900 r. wieś Pokrzywno liczyła 59 mieszkańców.

RÓŻA WIELKA

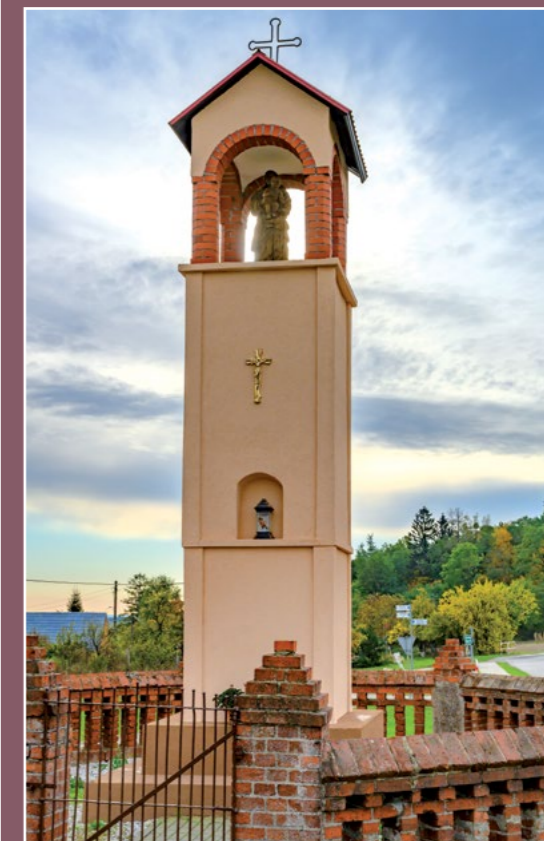
Wieś założono przy źródłu (źródle nigdy nie wysychającym) - w połowie XX wieku na jego miejscu stały jeszcze dwie pompy. Wieś leży na płaskim obniżeniu terenu (na północ i południe od wsi teren jest 10 metrów wyższy). Granice wsi sięgają Łomnickiej Strugi płynącej doliną. Zabudowania skupiają się przy dwóch ulicach biegnących przez wieś. Główna droga z Gostomii do stacji kolejowej Stobno na odcinku za Różą obsadzana była przynajmniej od początku XX stulecia drzewami owocowymi (jabłonie), obecnie tworzącymi malowniczy widok szczególnie wiosną. W centrum wsi na wzniesieniu stoi kościół katolicki (na pocz. XX w. otoczony był starymi lipami). Kościół ewangelicki stał w pobliżu dzisiejszej świetlicy, przy tej samej ulicy co katolicki. Wokół wsi jest dużo wybudowań; tereny są urodzajne i pagórkowate. Najwyższe wzniesienie w okolicy, na drodze do Różewa sięga 163 m n.p.m. Przy drodze do Leżenicy leży Różanka (dawny Rosengut). Jeszcze wcześniej miejsce to zwane było Żurawim Ostrowem, z racji licznie występujących tu podczas przelotów żurawi. Współcześnie zdarza się obserwować na okolicznych polach duże stada żerujących żurawi. Miejsce gdzie niegdyś rozpościerał się las, w którym chłopcy wypasali swoje bydło leży na zachód od wsi, pod obecnym lasem w stronę Niekurska. W pobliżu tego lasu leżał dawny folwark zwany Rosenfier, obecnie nie istniejący.

Tereny wokół wsi zamieszkałe były w czasach prehistorycznych. Na polach znajdowano urny popielnicowe i resztki kości. Wg. niektórych historyków (C. Schulz -autor Źródeł do historii Powiatu Noteckiego) wieś lokowana była w 1555 r. Obecnie przyjmuje się, że lokowana była za czasów Andrzeja Górki, starosty wałęckiego w latach 1551-1583. W dokumentach pojawia się w roku 1588 podczas prac komisji rewizorów rozgraniczającej starostwa wałęckie i ujskie.

W 1565 r. Wojciech Czarnkowski wydał zezwolenie Janowi Gelinghausowi na budowę huty żelaza na „gruncie pustym zwanym Róża”, któ-



Dawny zajazd w Pokrzywnicy
Altes Gasthaus in Krummfließ



Kapliczka w Róży Wielkiej
Kapelle in Rose



Kościół w Róży Wielkiej
Kirche in Rose



Dawna szkoła w Róży Wielkiej
Ehemalige Schule in Rose



Krzyż przydrożny w Róży Wielkiej
Wegkreuz in Rose

ry wówczas należał do dóbr bialskich. W 1621 r. król Zygmunt III Waza nadał sołectwo w Róży rodzinie Kion za służbę w wojskach koronnych. Rodzina ta mieszkała w obecnej Różance już w 1591 r. Miejszem pochówku tego rodu były piwnice kościoła katolickiego. Według źródeł kościelnych pierwszą kapliczkę w miejscu obecnego kościoła postawili protestanci około 1571 r. W 1623 r. budowano nowy drewniany kościół po powrocie tego miejsca do katolików. W 1628 r. był kościołem parafialnym. W 1645 r. już tylko kościół filialny Wałcza. Parafię przywrócono dopiero w 1834 r. (z filiami w Leżenicy i Gostomii). W 1641 r. komendariusz Adam Jerzy nie miał kanonicznej instytucji i urzędował tylko chwilowo. W zastępstwie nieobecnego duchownego rektor szkoły czytał ludowi postyllę katolicką w języku niemieckim i śpiewał z nimi nabożne pieśni. Później kościół w Róży był nieobsadzony i być może z tego powodu został filią Wałcza. Komendariusz w Róży miał plebanię, stodołę, oborę, sad, staw rybny, włókę ziemi i pobierał dziesięcinę.

W 1689 r. Róża miała 64 domy, w 1800 r. mieszkało w niej 338 katolików i 86 luteran. W 1772 r. we wsi było dwóch sołtysów: Busse i Galecki oraz około 30 chłopów. W 1789 r. była to wieś królewska z folwarkiem i kościołem katolickim, licząca 64 dymy. W 1820 r. miała 67 dymów, 435 mieszkańców.

W 1834 r. zniesiono wspólne użytkowanie pastwisk we wsi; liczyła ona wówczas 45 chłopów. W 1832 r. stary drewniany kościół płonął, w 1833 r. gotowa była tymczasowa budowla, poświęcona przez ówczesnego oficjała wałeckiego ks. Józefa Dalskiego. Obecny kościół pochodzi z roku 1862.

Według informacji z końca XIX wieku, podanych w Słowniku Geograficznym Królestwa Polskiego, Róża była to:

1. duża wieś parafialna, kościół katolicki parafialny, szkoła 3 klasowa katolicka (w 1887 r. 2 nauczycieli i 235 dzieci i jednoklasowa szkoła ewangelicka (59 dzieci). Z wybudowaniem Rosengut (1885 r. 5 domów i 47 mieszkańców) liczyła wieś 2207 ha (39 ha lasu, 48 ha łąk i 1962 ha roli). Gleba gliniasta, okolica górzysta, mieszkańcy trudnią się rolnictwem, hodowlą bydła i rzemiosłami. Do Gostomii dochodzi poczta postańcowa. W 1868 r. było 457 budynków, 150 domów, 232 dymy – 1267 mieszkańców (981 katolików, 269 ewangelików, 10 dysydentów i 7 żydów. Założona około 1555 r. W pierwszej połowie XIX stulecia znaleziono tu monety rzymskie. W 1621 r. Zygmunt III Waza nadaje sołectwo tutejsze za zbrojną służbę rodzinie KION. Także Kilian Malina – Malinowice otrzymuje tu grunta z obowiązkiem zbrojnej służby. W 1593 r. posiadali tu ewangelicy kościół, który im później odebrano. W 1628 stał drewniany kościół katolicki. Wójtostwo Róży i Gapy (Kłody) płaciło w 1771 r. kwarty 270 złotych polskich i hiberny 57 złp. 20 gr. Trzymał je wówczas Ludwik Dorpowski –major wojsk koronnych. Obecny kościół murowany pochodzi z 1862 r.

2 Róża Szlachecka (Adlig Rose) – dobra rycerskie, razem z folwarkiem Rosenfier (w 1885 r. 1 dom 3 mieszkańców) obejmują 381 ha (35 ha lasu, 20 łąk i 295 roli) w 1885 r. 5 domów, 93 mieszkańców, po większej części katolików).

W 1900 r. we wsi żyło 1086 osób. W 1905 r. było 1129 mieszkańców. W 1925 r. gmina Róża obejmowała także: Adlig Rose (Róża Mała, w 1905 r. 81 mieszkańców), Rosenfier (nieistniejący folwark w górnym biegu Łomnicy), Rosengut (Różanka; w 1905 r. 36 mieszkańców). Razem było 1227 mieszkańców (988 katolików, 233 protestantów) żyjących w 179 domach.

Zabytki:

- zespół kościoła par. p. w. św. Trójcy: kościół z 1862 r. na rzucie prostokąta z wieżą od zach. nad kruchtą i prezbiterium od wsch., elewacje otynkowane, malowane. Z wyposażenia kościoła z XIX w. do rejestru zabytków wpisane są ołtarze: główny i dwa ołtarze boczne, konfesjonał, rzeźby, feretron, lichtarz; plebania nr 26, mur, 2 ćw. XIX; mur kościelny z pocz. XX
- cmentarz katolicki, przykościelny, 1830-32 r.
- dawna szkoła nr 31, mur., pocz. XX w.
- dawna poczta, mur., 2 poł. XIX w.
- zespół Folwarczny Róża Mała: a. dwór, nr 106-107, mur., 4 ćw. XIX, b. dom mieszkalno-gospodarczy, nr 90, mur., ok. 1930 r., przebudowany, c. dom nr 101, mur., ok. 1935 r., d. dom mieszkalno-gospodarczy nr 110, mur., ok. 1930, e. dom mieszkalno-gospodarczy nr 111, mur., ok. 1930, f. dom mieszkalno-gospodarczy nr 112, mur., ok. 1930, g. dom mieszkalno-gospodarczy nr 113, mur., ok. 1930, h. dom robotników folwarcznych, ob. nr 96, mur., 2 poł. XIX, i. stajnia, ob. stodoła z częścią gospodarczą, mur., 2 poł. XIX, j. park, 4 ćw. XIX.
- zagroda nr 49: a. dom, mur., poł. XIX, b. budynek gospodarczy, mur., 2 poł. XIX.
- dom numer 12, mur., pocz. XX.
- dom nr 25, ob. punkt lekarski, mur., poł. XIX.
- dom nr 30, mur., 2 poł. XIX.
- dom nr 34, mur., lata 30-te XX.
- dom nr 54, mur., 1907, przebudowany.
- dom nr 61, mur., k. XIX.
- dom nr 62, mur., k. XIX.
- dom nr 64, mur., pocz. XX.
- budynek gospodarczy nr 7, mur., pocz. XX.
- cmentarz komunalny, czynny, poł. XIX.
- BUSZ zespół dworsko -folwarczny: a. dwór, ob. dom mieszkalny nr 143, mur., XIX/XX, b. magazyn, ob. dom mieszkalny nr 145, mur., XIX/XX, c. owczarnia i magazyn, ob. nieużytkowany, mur.,



Stary dwór w Róży Małej
Altes Gutshaus in Adlig Rose



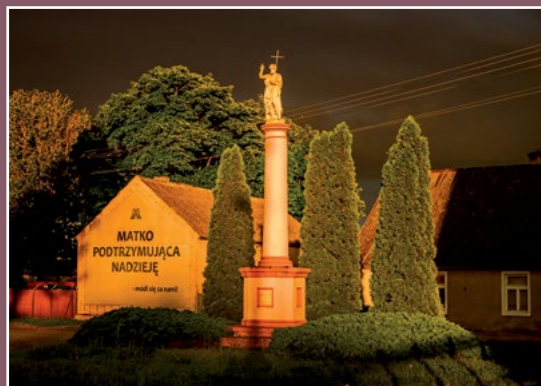
Plebania w Róży Wielkiej
Pfarrhaus in Rose



Kapliczka w Róży Małej
Kapelle in Adlig Rose



Dawna szkoła w Skrzatuszu
Ehemalige Schule in Schrotz



Kapliczka w Skrzatuszu
Kapelle in Schrotz



Grobowiec Żychlińskich w Kłęśniku
Żychliński's Grabmal in Gut Marienfelde

XIX/XX, d. dom robotników folwarcznych, ob. dom nr 147, mur., 1910-20, budynek gospodarczy przy domu nr 147, mur., XIX/XX, e. dom robotników folwarcznych, ob. nieużytkowany czworak, mur., XIX/XX, f. transformator, mur., XIX/XX.



Pomniki przyrody:

- dąb w Róży Małej
- Różewskie Łozowisko – użytek ekologiczny pow. 1,1 ha. Mały zbiornik wodny na granicy lasu i pól

SKRZATUSZ

Wieś sołecka licząca 817 mieszkańców. Leży przy starej drodze pocztowej Wałcz-Dobino-Skrzatusz-Zawada- Piła. Obszar wsi obejmuje również dawne wybudowania Pluty, Kłęśnik, Wildek i Probstwo (nieistniejące). Za Plutami przy drodze do Dobina leżą małe oczka wodne i mokradła. Północna i zachodnia część obfituje w łąki, na południowym wschodzie sięga góry Dąbrowy. Od góry Dąbrowy w stronę starej Łubianki ciągnie się obniżenie terenu zwane w dawnych czasach „Piaszczystym Wąwozem”. Wieś ma zwartą zabudowę w centrum wzdłuż równoległych ulic. W centrum stał kiedyś kościół ewangelicki. Wieś leży nad jeziorem (powierzchnia prawie 8 ha, głębokość zaledwie 1,5 metra); od zachodu jezioro zarasta coraz bardziej. Za torem kolejowym ciągną się łąki zwane Busz – na których dawniej swoje bydło wypasali mieszkańcy Jaraczewa.

W 1438 r. Piotr z Lichwina (tenutariusz wałecki) lokuje wieś Skrzatusz na surowym korzeniu. Wieś otrzymała prawa takie same jak miasto Wałcz i zobowiązana była młec swoje zboże w wałeckim młynie miejskim. Lokatorami wsi byli Stanisław Ćwieklicz i Marcin Oszczepnikowicz. Dostali 200 drzew na założenie barci, prawo do założenia karczmy (każdy z nich), wolny wypas koni i owiec, łąki na utrzymanie konia, na którym zobowiązani byli służyć właścicielowi wsi. Sołtysi otrzymali prawo połowu ryb siecią w J. Okunko i J. Skrzatusz. Osadnicy mieli 15 lat wolnizny, potem czynsz wynosił 8 monet krakowskich płatnych w dniu św. Marcina. Na Wielkanoc dostarczali panu 20 jaj, w święto Narodzenia NMP 2 kurczaki. W 1524 r. starosta skazał sołtysa Łukasza za posiadanie soli saskiej. W 1563 r. podatek od wsi płacono od 34 półtanków, 4 zagrodników, 2 karczem, kowala i szewca. W 1586 r. podczas ustalania granicy wsi zeznawali mieszkańcy: Wojciech Goczek, Jakub Trzeciak, Grzegorz Jament, Jakub Plebanek, Jan Krąmka. W 1572 r. poświęcono nowy drewniany kościół; w 1608 r. był to kościół filialny Wałcza; W roku 1575 do kościoła sprowadzono figurkę Matki Bożej Bolesnej z 1. poł. XV wieku. Na przestrzeni lat wieś stała się miejscem pielgrzymkowym szeroko znanym w całej Wielkopolsce.

Dzięki staraniom starosty nowodworskiego Wojciecha Konstancy-na z Goraja Brezy 15 września 1660 roku biskup Wojciech Tholibowski odłączył Skrzatusz od Wałcza i erygował samodzielną parafię, do której przyłączono Witankowo i Różewo (Witankowo samodzielną parafią zostało dopiero w 2016 r.) Pierwszym proboszczem parafii został ksiądz Jakub Krueński. W związku z powstaniem parafii, za namową króla Jana III Sobieskiego, Wojciech Breza ufundował w Skrzatuszu nową murowaną świątynię pod wezwaniem Wniebowzięcia NMP budowaną w latach 1683–1694. Piwnice kościelne stały się miejscem pochówku starostów i rodów szlacheckich władających okolicą (Kleina, Schwander). Konsekracji kościoła dokonał w niedzielę „Laetare” 6 marca 1701 roku, biskup pomocniczy poznański, Hieronim Wierzbowski. Po zwycięskiej wojnie przeciw Turkom i Tatarom Jan III Sobieski 20 września 1690 roku specjalnym przywilejem powiększył dochody skrzatuskiego kościoła. Parafia została zrównana w swoich prawach z wielkimi parafiami miejskimi.

Wieś niszczyły pożary; duży pożar w 1610 r., kolejny w 1640 r. pochłonął 40 domów. Przemarsze wojsk w XVII wieku doprowadziły do ruiny wsi; w 1729 r. żyło w niej 4 sołtysów i tylko 8 chłopów. W 1772 r. było 20 chłopów mieszkających w częściach wsi zwanych Mały Skrzatusz (nie wiadomo gdzie leżał) i Duży Skrzatusz.

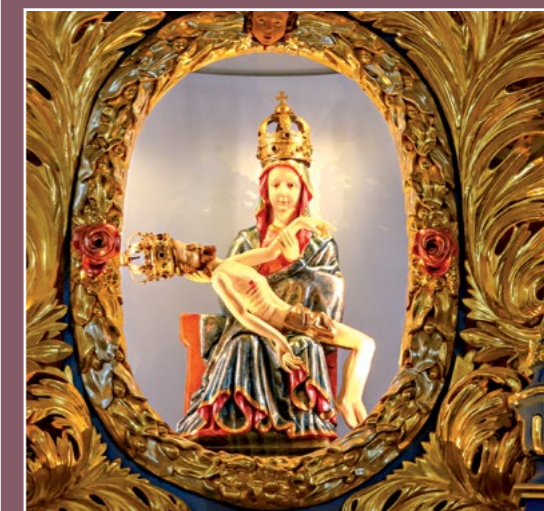
W 1789 r. była to wieś królewska z folwarkiem, kościołem katolickim i szpitalem dla ubogich; siedziba starostwa nowodworskiego; wieś dzieliła się na Duży i Mały Skrzatusz – łącznie 64 dymy. W 1820 r. miała łącznie 71 dymów, w 1905 r. liczyła 480 mieszkańców).

Znajdujący się we wsi dwór leży w miejscu dawnego folwarku starostów, początkowo wałeckich, potem nowodworskich (od 1650 r. Skrzatusz był rezydencją starostów nowodworskich). Folwarkiem początkowo zarządzał starosta z Wałcza, czasami był on dzierżawiony. Po zaborze pruskim folwark został sprzedany przez państwo i wielokrotnie zmieniał właścicieli.

W XIX w. SGKP tak informował o wsi Skrzatusz, „na pocz. XV w. Stratusz, 1438 Skrzatusz, Seroce wieś z kościołem parafialnym nad jeziorem tej samej nazwy. Przy trakcie do Piły. Stacja pocztowa i kolejowa w miejscu. Obszaru 2460 ha (60 lasu, 39 łąk, 1066 roli ornej – razem z wybudowaniem Ulrichsfelde (1885 r. 3 domy 65 mieszkańców). Obie miejscowości miały 94 domy, 182 dymy, 958 mk (717 katolików, 226 ewangelików i 15 żydów. We wsi szkołą ewangelicka i dwuklasowa szkoła katolicka. Zamczysko skrzatuskie było siedzibą starostów nowodworskich i sięga dalekiej przeszłości. Dziś nie ma po nim śladu. Przywilej z 1438 opiewa, że włościanie w S. mają używać tych samych praw, co mieszczanie wałeccy. 1626 w obozie pod Gniewem wójtostwo skrzetuskie za odwagę uzyskali Marcin Kowalkowski, Mikołaj Sokół, i Jakub Dryja. Kościół był dawniej filialny do Wałcza. W 1660 wyniósł go biskup poznański Albert Tolibowski. W 1694 wystawił nowy murowany kościół Wojciech Konstancy z Goraja



Kościół w Skrzatuszu
Kirche in Schrotz



Pieta Skrzatuska
Pieta aus Schrotz



Portrety trumienne ze Skrzatusza
Sargbildnis aus Schrotz



Źródło w Skrzatuszu
Quelle in Schrotz



Ołtarz w kościele w Skrzatuszu
Altar in der Kirche im Schrotz



Dworzec kolejowy Skrzatusz
Bahnhof in Schrotz

Breza, wojewoda poznański ówczesny starosta walecki. Dawniej słynął kościół jako miejsce cudowne, do którego rocznie około 10 000 ludzi pielgrzymowało. Znajdują się w nim wizerunki Kleinów i Schwandrów, tudzież portret Brezy, pochowanego u karmelitów w Poznaniu. Zasluguje na uwagę wielki ołtarz snycerskiej roboty z figurą NMP, dla której ten kościół został zbudowany. Ściany dookoła zdobią figury 12 apostołów, jest też kilka pięknych ornatów. Wsie parafialne: Marienfeld, Neumuehle, Rosenthal, Rozwałd (Rosenfelde) ze szkołą parafialną, Skrzetusz (szkoła par), Tarnowo, Wieściółka i Wittków (szkoła parafialna).

W Rozwałdzie jest kościół filialny z 1807 r. z drzewa na nowo odbudowany i tegoż roku benedykowany. Szpital w S. fundował Wojciech Breza, Jan Osten - Sacken go wyposażył. 1888 parafia liczyła 2250 dusz. W S. była siedziba starosty nowodworskiego.

Osobną jednostką były dobra rycerskie Skrzatusz – (pozostałość po dawnym folwarku starościńskim) liczące 698 ha (4 ha lasu, 653 ha roli. Razem z folwarkami Dąbrową i Marienfelde liczyły w 1885 r. 8 domów, 33 dymy i 196 mieszkańców (84 katolików, 112 ewangelików), do dóbr należała gorzelnia.

W 1910 r. wieś liczyła 990 mieszkańców a majątek 252 mieszkańców.

Gmina Skrzatusz w 1925 r. obejmowała także poza wsią Skrzatusz : Dworzec Skrzatusz (w 1910 r. żyło w nim 10 osób), Marienfelde (Kłęśnik) Propsteivorwerk (Probostwo – nie istnieje), Ulrichsfelde (Pluty, w 1905 r. liczące 57 mieszkańców), Wildeck (Wildek). Razem było 1318 mieszkańców (883 katolików, 434 protestantów) w 122 domach.

Zabytki:

- kościół parafialny p.w. Wniebowzięcia NMP. Do rejestru zabytków wpisany jest barokowy wystrój i wyposażenie kościoła ogółem 58 pozycji w tym ołtarze, wyroby rzemiosła, rzeźby, polichromie, portrety trumienne. Kościół wzniesiony został w latach 1687-94 z fundacji Wojciecha Konstantego Brezy jako wotum dziękczynne za zwycięstwo pod Wiedniem i miejsce kultu Matki Boskiej Bolesnej. Obiekt zbudowany został w stylu barokowym, salowy, z prezbiterium zamkniętym trójbocznie, z zakrystią od pn., elewacja frontowa artykułowana masywnymi kolumnami w wielkim porządku dostawionymi do ściany, między kolumnami wnęki z figurami świętych. Podziały elewacji bocznych zaznaczone pilastrami. Wnętrze nakryte sklepieniem kolebkowo-krzyżowym ozdobionym barokową polichromią w technice al. fresco, przy ścianach dostawione kolumny kompozytowe zwieńczone figurami apostołów, profilowanym gzymsem. Wyposażenie kościoła barokowe powstałe w XVII i XVIII w.
- cmentarz katolicki, założony na przełomie XIX i XX wieku, użytkowany, z zachowanym częściowo historycznym drzewostanem i nagrobkami.

- dwór, wniesiony w poł. XIX wieku, na rzucie prostokąta nakryty wysokim dachem naczółkowym. Obiekt użytkowany przez kilku właścicieli. Na elewacjach zachowane częściowo boniowania, wewnątrz przekształcone.
- park dworski, założony w 2 poł. XIX wieku. Obiekt przekształcony, zachowane resztki sadu i drzewostanu.
- cmentarz ewangelicki z przełomu XIX/XX w. w osadzie Kłęśnik (z kaplicą grobową Żychlińskich)
- cmentarz ewangelicki na rozjeździe dróg od strony Szydłowa
- zespół dworca PKP: a. dworzec PKP, ob. nieczynny, mur., poł. XIX, b. dom dla pracowników PKP, mur., pocz. XX.
- zespół dworsko – pałacowo – folwarczny: a. oficyna nr 61, mur., k. XIX, b. magazyn zbożowy, mur., pocz. XX, c. obora-stajnia, ob. budynek gospodarczy, mur., 2 poł. XIX, d. budynek gospodarczy I, mur., 2 poł. XIX, e. budynek gospodarczy II, mur., 2 poł. XIX, f. obora, mur., 2 poł. XIX, g. stodoła I, mur., 2 poł. XIX, h. stodoła II, mur., 2 poł. XIX, i. stajnia, ob. budynek mieszkalny, mur., 2 poł. XIX, j. czworak nr 66, mur., 2 poł. XIX, k. dwojak nr 67, mur., 2 poł. XIX, l. dwojak nr 68, mur., 2 poł. XIX, m. dwojak nr 69, mur., 2 poł. XIX, n. dwojak nr 70, mur., 2 poł. XIX.
- zagroda nr 36: a. dom, mur., 2 poł. XIX, przebudowany, b. budynek gospodarczy, mur., 1901.
- dom nr 6, mur., poł. XIX.
- dom nr 10, mur./drewno, ok. 1930.
- dom nr 15, mur., poł. XIX.
- dom nr 26, mur., 1 poł. XIX, przebudowany.
- dom nr 27, mur., k. XIX.
- dom nr 35, mur., 2 poł. XIX.
- dom nr 37, mur., 4 ćw. XIX.
- dom nr 39, mur., ok. 1930.
- dom nr 40, mur., poł. XIX.
- dom nr 41, mur., ok. 1930.
- dom nr 42, mur., pocz. XX.
- dom nr 46, mur., ok. 1930.
- dom nr 47, mur., 2 poł. XIX.
- dom nr 48, mur., 2 poł. XIX.
- dom nr 50, mur., k. XIX.
- dom nr 51, mur., k. XIX.
- dom nr 52, mur., k. XIX.
- dom nr 53, mur., k. XIX.
- dom nr 56, mur., 2 poł. XIX.
- dom nr 101, mur., k. XIX, przebudowany.
- zespół płatkarni, ob. nieczynnej: a. płatkarnia, mur., 1905-07, b.



Jeziro Skrzatusz
Skrzatusz -See



Kapliczka w Skrzatuszu
Kapelle in Schrotz



Pomnik w Starej Łubiance
Denkmal in Alt Lebehnke



Kapliczka w Starej Łubiance
Kapelle in Alt Lebehnke

- budynek gospodarczy, mur., 1905-07.
- budynek gospodarczy, mur., pocz. XX.
- budynek gospodarczy nr 44, mur., pocz. XX.
- dawny cmentarz ewangelicko - augsburski, nieczynny, poł. XIX.
- dawny cmentarz ewangelicko - augsburski, nieczynny, poł. XIX.



Pomniki przyrody:

- 2 lipy w pobliżu kościoła
- Lipa w polu przy brukowanej drodze do Dąbrówki (według legendy pod tą lipą Napoleon obserwował swoje wojska idące na Rosję)

STARA ŁUBIANKA

Wieś sołecka licząca 1475 mieszkańców. Do sołectwa należy osada Czaplino. We wsi zachowało się kilka chałup szachulcowych. W centrum znajdują się pomniki ku czci poległych żołnierzy 1 Armii WP i Serca Pana Jezusa.

We wsi istniały na pocz. XX w. dwa większe majątki – oba własność rodziny Kegel osiadłej od około 1800 r. Pierwszy z nich to otoczony murem majątek z pałacem we wsi, drugi to obecna osada Chude. Grunty rolne są dobre, nad strugami Lubionką i Lachotką łąki. Przy starej polnej drodze do Skrzatusza leży miejsce zwane dawniej Blanke Bruch – Białe Błoto (był to zbiornik wodny liczący 8 morg powierzchni, tylko 2 m głębokości). Łowiono w nim karasie i liny. W pobliżu był brzozywy zagajnik. Obecnie to okresowa kałuża na polach.

Przez wieś płynie strumień Lubionka wypływający z łąk na zachód od wsi; przedłużeniem jego koryta jest piaszczysty wąwóz ciągnący się do podnóża Góry Dąbrowy. Znacniejszym strumieniem jest Lachotka na północ od wsi, wypływająca z głębokiego obniżenia terenu; przepływa przez J. Lachotka (kiedyś były to dwa jeziora – Duże i Małe) o głębokości 8 metrów. Lachotka napędzała kiedyś młyn Zabelsmuehl (od 1500 r. w posiadaniu rodziny Zabel; zwany też Młyn Matter od nazwiska kolejnego posiadacza) na miejscu którego powstały stawy w Czaplnie, przepływa przez J. Rudnickie, wpada do Gwdy w Koszycach.

Łubianka wzięła swoją nazwę od strumienia Lubionka. Istniała już przed 1500 r. Była siedzibą starosty ujsko –pilskiego. Jego folwark leżał na terenie obecnej Nowej Łubianki. W 1829 r. podzielono dawny folwark (2089 morg); wykupiło go 30 chłopów; pierwszy sołtys Nowej Łubianki nazywał się Hoffmann.

Wieś była w przeszłości siedzibą starostwa ujskiego w skład którego wchodziły następujące wsie: Łubianka, Zawada, Krępsko, Plecemin, Płynica, Czechyń, Zabrodzie, Ujście, Piła, Jastrowie, Zelgniewo, Brodna, Śmiłowo, Skórka, Kaczory, Jeziorki, Kotuń, Dolaszewo,

Szydłowo, Pokrzywnica, Stobno, Motylewo, Ługi Ujskie, Chrustowo, Nowa Wieś, Rataje, Podanin Należały doń także folwarki: Łubianka, Zelgniewo, Kotuń, Chrustowo, Rataje; oraz młyny i kuźnice: Klapsztyn (Cyk), Stobnica, Pokrzywnik, Hutnik Pokrzywnicki, Młyn Nowy Matter, Hamerki, Plecmiński, Kręski.

W 1454 r. wieś Lubianka płaci dziesięcinę na utrzymanie kanonika w kościele NMP koło katedry poznańskiej; w 1510 r. należy do parafii pilskiej, pleban z Piły pobierał daniny w zbożu z tejże wsi. W 1513 r. król Zygmunt Stary nadaje nowy przywilej dla Jakuba - wójta z Piły; w 1535 r. starosta ujski ma spór z Czarnkowskimi o zbiegłych z Lubianki chłopów o nazwiskach: Michał Czathala, Jan Ziemek, Paweł Szczypawka, Jan Marcjanek. W 1557 r. Stanisław Górka nadaje swojemu przybocznemu myśliwemu Markowi ze wsi Brodna sołectwo bogato uposażone (3 łany ziemi, 8 łąk, 3 ogrody, prawo założenia 100 barci w lesie, prawo polowania. Trzy z tych łąk leżały nad J. Krępsko, jedna nad Gwdą). W 1564 r. we wsi żyło 33 kmieci na 16 i pół łanach, 10 zagrodników, 1 bartnik, 2 kołodziejów, 3 bednarzy, 1 kowal, istniał folwark i tartak na Krępie (Rurzyca). W 1561 r. pobili się mieszkańcy Lubianki z ludźmi z Tarnowa o wycięte bezprawnie drzewa w lasach należących do Lubianki.

Pierwszy kościół we wsi ufundowała królowa Konstancja, żona Zygmunta III Wazy w 1606 r. Kościół spłonął w 1850 r. i zastąpił go obecny neogotycki budynek z 1856 r. W 1641 r. istniała przy kościele szkoła. Na przykościelnym cmentarzu obejrzeć można nagrobki z polskimi napisami z początku XX wieku.

Gmina ewangelicka we wsi istniała od dawnych czasów. W 1846 r. otrzymała darmowe drewno z królewskiego lasu i darowiznę w wysokości 7328 talarów na budowę kościoła i pastorówki. Pastor został uposażony ziemią. W 1848 r. kościół był gotowy, wieżę dobudowano w 1884 r. Została ona wybudowana z darowizn wiernych. Szkoła katolicka była czteroklasowa, szkoła ewangelicka dwuklasowa. W 1641 wieś spustoszył pożar, a podczas potopu szwedzkiego bardzo ucierpiała.

W 1724 r. starosta Naramowski sprzedaje swojemu poddanemu 24 morgi po prawej stronie drogi do Piły. W latach 1688 - 1743 kaznodzieją był Bernhard Proele (jego portret wisiał w kościele), po nim był Ludwig Gruetzmacher z Wierzchowa. W 1772 r. we wsi oprócz folwarku było 30 chłopów. W 1789 r. była to wieś królewska z folwarkiem, dwiema leśniczówkami i kościołem katolickim. Liczyła 80 dymów (w 1820 tyle samo dymów); w 1905 r. wieś liczyła 1261 mieszkańców.

W XIX w. tak informował o wsi Słownik Geograficzny Królestwa Polskiego: Łubianka albo Lubionka (Lebehnke) trzy miejscowości w pobliżu siebie leżące, w okolicy lesistej, parafia Piła, szkoła, poczta i stacja drogi żelaznej w miejscu:



Dawna gorzelnia w Starej Łubiance
Ehemalige Brennerei in Alt Lebehnke



Dworek w Starej Łubiance
Gutshaus in Alt Lebehnke



Kościół w Starej Łubiance
Kirche in Alt Lebehnke



Mural w Starej Łubiance
Wandmalerei in Alt Lebehnke



Budynek folwarczny w Starej Łubiance
Vorwerks Gebäude in Alt Lebehnke



Plebania w Starej Łubiance
Pfarrhaus in Alt Lebehnke

1. Lubionka – dobra, obszaru liczą roli ornej 403 hektary, 22 łąk, 16 lasu, 3 nieużytków, 18 ha wody, ogółem 454; budynków 14 domów 5, katolików 35, ewangelików 53, hodowla koni, bydła, owiec, i świnia, dziedziec Adolf Steinbar.

2. Lubionka Stara, włość obszaru 9226 morg, budynków 368, domów 132, katolików 642, ewangelików 510.

3. L. Nowa włość, obszaru 1563 morg, budynków 98, domów 29, katolików 129, ewangelików 51. Od dawna istniał kościół w L. nie wiadomo kiedy i przez kogo założony. Pierwotnie był on parafią. W XVI w. dostał się w ręce lutrów. Około 1605 r. odebrała go królowa Konstancja, posiadająca wówczas starostwo ujskie a biskup poznański Andrzej Opaliński przyłączył go w 1607 jako filialny do Piły. Budowany był z drewna, niekonsekwentnie, tytuł miał św. Trójcy. W 1784 znacznie podupadł, aparatów już w nim nie było prócz lichtarzy i dzwonów. Nabożeństwo nie odprawiano się tylko bakałarz katolicki czytał w niedzielę i święta kazanie odnośnie z katolickich postyll niemieckich; na nabożeństwo takie luteranie także przychodzili. Wizytacja kościelna Braneckiego w 1641 wymienia szkołę katolicką i rektora.

W 1900 r. wieś miała 1257 mieszkańców, dobra Lubianka liczyła 107 mieszkańców. Nowa Łubianka w 1900 r. liczyła 129 mieszkańców; w 1905 r. miała 143 mieszkańców. W 1925 gmina Łubianka obejmowała poza wsią Łubianka: Dworzec Łubianka (w 1905 r. 5 mieszkańców), Leśniczówkę Springberg (Zawada), Leśniczówkę Zabelsmuehl (Czaplino, w 1905 r. 5 mieszkańców), osadę robotników leśnych Zabelsmuehl (w 1789 r. liczący 2 dymy królewski młyn wodny; w 1820 r. także liczył 2 dymy)

Nowa Łubianka na pocz. XX w. liczyła 25 zabudowań (w poprzednim stuleciu było ich 30).

Zabytki:

- kościół par. p. w. Podwyższenia Krzyża z lat 1854-55. Z XIX wiecznego wyposażenia kościoła do rejestru zabytków wpisane są ołtarz główny, dwa ołtarze boczne, ambona, organy, rzeźba św. Florian, kościół zbudowany na rzucie prostokąta z wysoką wieżą od zach. zwieńczoną iglicowym hełmem, od wsch. Trójbocznie zamknięte prezbiterium, elewacje ceglane.
- zespół dworski z przełomu XIX/XX w.: dwór, park, kuźnia – wozownia. Zespół dworski, znajduje się na zach. obrzeżu wsi, złożony jest z neoklasycystycznego, murowanego, otynkowanego, dworu powstałego w latach 1890-1900, murowanej kuźni wzniesionej w 1878 roku na dziedzińcu folwarcznym oraz parku założonego w poł. XIX wieku, ograniczony murem od strony drogi.
- poczta, ul. Kościuszkowców 20, mur., pocz. XX w
- zespół dworski - pałacowo – folwarczny I: a. spichlerz, mur., poł.

XIX, b. gorzelnia, mur., 1897, przebudowana, c. brama i mur dworski, mur., 2 poł. XIX, d. biura, mur., 2 poł. XIX, e. magazyn zbożowy, mur., 2 poł. XIX, f. cieleśnik, mur., 2 poł. XIX, g. magazyn techniczny, mur., 2 poł. XIX, h. obora, mur., 2 poł. XIX, i. obora, mur., 2 poł. XIX.

- zespół dworski - pałacowo – folwarczny II- przy szosie Piła-Wałcz: a. obora, mur., pocz. XX, b. spichlerz, mur., 1909, c. stodoła, drewno, 2 poł. XIX, d. kurnik, obora, mur., 2 poł. XIX, e. biura, mur., 2 poł. XIX, f. przedszkole, mur., 2 poł. XIX, g. park, 2 poł. XIX.
- zespół domu dla pracowników kolei przy torach Piła-Szczecinek: a. dom, mur., pocz. XX, b. budynek gospodarczy, mur., pocz. XX. ul. Jana Pawła II
- dom nr 17, mur., pocz. XX.
- dom nr 18, mur., poł. XIX, przebudowany. ul. Kościuszkowców
- dom nr 25, mur., pocz. XX.
- dom nr 27, mur., pocz. XX.
- dom nr 45, mur., XIX/ XX, przebudowany.
- cmentarz komunalny, czynny, 1 poł. XIX.
- dawny cmentarz ewangelicko – augsburski, nieczynny, pocz. XIX.
- Nowa Łubianka 75.
- dom nr 23, mur., k. XIX.



Pomniki przyrody:

- skupisko 3 dębów w pobliżu dawnego pałacu

SZYDŁOWO

Wieś liczy 825 mieszkańców. Wieś zamieszkuje znacznie więcej osób, ale z powodu ciągle rozwijającego się budownictwa jednorodzinnego trudno podać dokładną liczbę mieszkańców.

Wieś o układzie owalnicy wokół znajdującego się w centrum stawu. Gleby są urodzajne ale kamieniste; Wieś lokowano w miejscu dawnego lasu zwanego Szydłowo. Służył on mieszkańcom Skrzatusza jako pastwisko. Później był tu sad owocowy starosty ujskiego a góra na której się znajdował zwana była Pańską Górą (Herenberg).

W 1585 r. Stanisław Górka dokonał lokacji wsi Biała Góra, w której osadził kolonistów niemieckich na 18 włókach ziemi. Przywilej wystawiono dla szlacheckiego Petera Schmidta z Kunzendorf (jeszcze w 1782 r. sołtysiem we wsi był niejaki Schmidt). Ze wstępu do przywileju wynika, że starosta poprzez osadzenie kolonistów niemieckich zamierza powiększyć dochody swojej posiadłości. Dalej pisze w przywileju, że nazwa Herenberg ma zostać zastąpiona nazwą Wittenberg. (Był to rzadki przypadek nadania nazwy wsi bez żadnej miejscowej tradycji). Schmidt nabył dobra sołtysie za cenę 200 florenów. Składały się one z 3 pól i łąki nad źródłem Radtkego.



Dom kolejarzy w Starej Łubiance
Bahnarbeiterhaus in Alt Lebehnke



Krzyż z cmentarza w Starej Łubiance
Kreuz aus dem Friedhof in Alt Lebehnke



Centrum Upowszechniania Kultury w Szydłowie
Kultur - Zentrum in Groß Wittenberg



Dworzec kolejowy w Szydłowie
Bahnhof in Groß Wittenberg



Staw w Szydłowie
Teich in Groß Wittenberg

Dla każdego z osadników zaplanowano 1 łan ziemi; lokator mógł ich osiedlić tyłu, ilu tylko będzie możliwe. Dla pomocy sołtysowi osiedlono dwóch kosatów, sołtys miał prawo połowu ryb w jeziorze Świętym. Wolne od pańszczyzny były lata 1585-1591, potem ciężary były takie same jak w innych lokowanych w starostwie ujskim wsiach. Obowiązkiem chłopów było 7 dni służby zaprzęgiem konnym w roku oraz czynsz roczny 7 talarów. Karczmarz, który osiedli się we wsi miał dostać osobny przywilej. Sołtys miał wymierzyć łan roli i łąkę na wypas bydła i przekazać na wieczne czasy na potrzeby kościoła.

Dnia 15.08.1591 r. we wsi Biała Góra w starostwie ujskim wydano przywilej dla młynarza o nazwisku Klappstein na założenie młyna w dzisiejszym Cyku. Około 1600 r. wieś zaczęto nazywać Gross Wittenberg, dla odróżnienia od Klein Wittenberg (Jaraczewa) założonego w tym samym okresie. W 1602 r. nastąpiło potwierdzenie przywileju dla Daniela Klappstein również w Białej Górze. Rok 1606 przynosi przywileje dla młynów Gross Wittenberg i Klappstein. W 1660 r. podczas lustracji dóbr wzmianka o Nowym Młynie (Młyn Matter) –prawdopodobnie chodzi o Zabelsmühl, którego właścicielem około 1750 r. był Zabel. W 1773 r. we wsi nie było większego majątku, żyło w niej 10 chłopów i kilku kosatów. W 1789 r. była to licząca 38 dymów wieś królewska z kościołem katolickim filialnym Piły. W 1820 r. było 29 dymów i 203 mieszkańców, w 1851 r. we wsi było 18 chłopów. Gmina ewangelicka w Szydłowie powstała już w czasach Reformacji. Samodzielna parafia ewangelicka była dopiero od 1853 r. Kościół ewangelicki zbudowano w 1868 r. Obecnie jest to kościół katolicki pw. Matki Boskiej Nieustającej Pomocy.

W wydanym pod koniec XIX wieku Słowniku Geograficznym Królestwa Polskiego czytamy, co następuje:

Witowa Góra/Biała Góra. Wieś kościelna, stacja pocztowa, szkoły kat. i ewangelicka, kościół ewangelicki, 848 ha (548 roli, 6 łąk, 62 lasu); w 1885 r. było 46 domów (74 dymy) 388 mieszkańców (195 katolików, 193 ewangelików). Leży w pobliżu Białych Błot. Drewniany kościół katolicki p.w. Jana Chrzciciela, filia Piły. Stanął w latach 80 -tych XIX w. na miejscu starego zbudowanego w 1738 r. Poprzedni był szachulcowy i został zabrany ewangelikom. Kościół ewangelicki z 1853 r.

W 1900 r. Szydłowo liczyło 349 mieszkańców, w 1905 r. miało 375 mieszkańców, w 1925 r. w 51 domach (81 gospodarstw domowych) żyło 388 osób (223 katolików, 165 protestantów); we wsi była rzeźnia.

Zabytki:

- kościół poewangelicki z 1868 r. ob. rzymskokatolicki, pw. Matki Boskiej Nieustającej Pomocy. Z XIX wiecznego wyposażenia kościoła do rejestru zabytków wpisane są chrzcielnica, dwie pasyjki, feretron i inne drobne elementy. Kościół murowany o ceglanych

elewacjach, na rzucie prostokąta z trójbocznie zamkniętym prezbiterium, od frontu wieża zwieńczona wysokim hełmem wieżowym.

- cmentarz katolicki. przykościelny założony w poł. XIX wieku, wokół niewielkiego kościoła p.w. św. Jana Chrzciciela z 1890 r., nieużytkowany, teren trawiasty. Jest to dawny kościół katolicki; w 1738 r. była to budowla szachulcowa, od 1683 r. afiliowana przez Jana III Sobieskiego do Piły.
- szkoła, ob. mieszkania, mur., ok. 1920.
- rogatka, mur., 2 poł XIX w., przebudowana.
- dom nr 7, mur., z 1912 r.
- dom nr 10, mur., z 1920 r.
- dom nr 11, mur., pocz. XX, przebudowany.
- dom nr 14, mur., 4 ćw. XIX w.
- dom nr 19, mur., pocz. XX w.
- dom nr 37, mur., 4 ćw. XIX w.
- dom nr 49, ob. sklep, mur., pocz. XX w.
- dom nr 51, mur., XIX/XX, przebudowany.
- dom nr 63 (na stacji PKP), mur., pocz. XX w.
- budynek gospodarczy nr 15, mur., pocz. XX w.
- budynek gospodarczy nr 20, mur., pocz. XX w.
- budynek gospodarczy nr 30, mur., pocz. XX w.
- cmentarz, czynny, poł XIX w.

TARNOWO

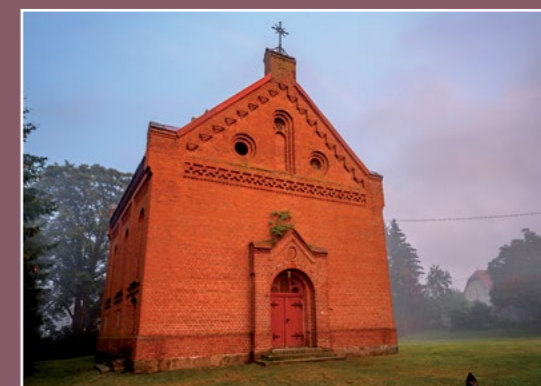
Wieś liczy 131 mieszkańców. Podzielona jest na dwie odrębne części: dawny majątek z młynem i wieś oddaloną o 400 m. Większość zabudowań stoi wzdłuż jednej ulicy, pomiędzy nimi duże luki. Dawny młyn leżał na wyspie.

Wieś lokowana była w XV wieku. W 1521 r. król Zygmunt Stary nadał burgrabiemu wałeckiemu Waclawowi Boczscherter wieś Tarnowo razem z dworem i młynem należące wcześniej do Krzysztofa Glasenapp. Poprzedni właściciel nie wziął udziału w pospolitym ruszeniu co było jego obowiązkiem i z tego powodu dobra zostały mu odebrane. W 1531 r. wykupił je bez pozwolenia króla Maciej Tuczyński. W 1537 r. Glasenappowie pozwali Tuczyńskiego o wygnanie ich z dóbr tarnowskich. W 1542 r. w dokumentach, Tarnowo wymieniane jest jako ojcowizna po Piotrze Glasenapp z Barwic k. Szczecinka. W 1555 r. król Zygmunt August skazał Glasenappów na banicję za wypędzenie Macieja Mokronoskiego z nadanej mu przez króla wsi Tarnowo. W 1571 r. król nadał wieś Stanisławowi Górcie w dożywocie.

W 1552 r. podatek z wsi płacono od 11 kmieci, w 1563 r. od 12 półłanków, młyna, bartnika. W 1740 r. właścicielem został von Osten; około 1750 r. wybudował piękny dwór i 15 nowych domów. W 1768 r.



Kościół w Szydłowie
Kirche in Groß Wittenberg



Kaplica w Szydłowie
Kappelle in Groß Wittenberg



Nad szydłowskim stawem
Am Teich in Groß Wittenberg



Dobrzyca w Tarnowie
Doberitz in Seegenfelde



Świetlica w Tarnowie
Gemeinschaftshaus in Seegenfelde



Dawny cmentarz ewangelicki w Tarnowie
Der ehemalige evangelische Friedhof in Seegenfelde

właścicielem wsi był Georg von Blankenburg; we wsi kwaterowała komisja sejmowa zajmująca się odszkodowaniami za szkody wyrządzone właścicielowi wsi oraz dokonująca ustalenia granic z dobrami Wiesiółka. W 1773 r. we wsi żyło 20 chłopów. W 1789 r. były królewskie dobra leżące obok folwarku i młyna wodnego mające 29 dymów.

W 1804 r. dobra Tarnowo wyceniano na 8000 talarów. W 1820 r. wieś liczyła 22 dymy, 128 mieszkańców.

Według wydanego w XIX w. Słownika Geograficznego Królestwa Polskiego – w 1582 Tarnowo, 1738 Tarnowa, też Pilne Pole (Segenfelde) to 2 miejscowości:

1. Dobra rycerskie 798 ha (535 roli, 25 łąk, 197 lasu) 1686 r. 108 mieszkańców, w 1885 10 domów, 23 dymy, 181 mieszkańców (122 katolików, 59 ewangelików), gorzelnia, mleczarnia, hodowla bydła na tucz. Między 1564 -1569 tenariuszem T. był Mokronowski, 1768 posiadał je Jerzy von Blankenburg. Dopiero za czasów pruskich zostały te dobra szlacheckimi. W 1804 szacowano je na 8000 talarów.

2. Tarnowo wieś – 360 ha (169 roli, 17 łąk, 46 lasu) w 1868 r 247 mieszkańców, w 1885 r. 32 domy, 51 dymów 268 mieszkańców (120 katolików, 148 ewangelików, szkoła ewangelicka.

W 1900 r. we wsi żyło 191 osób, w majątku 92 osoby. W 1905 r. Tarnowo liczyło 273 mieszkańców. W 1925 r. do gminy Tarnowo należało też wybudowanie Georgenhof (w 1905 r. 24 mieszkańców); łącznie w 42 domach żyło 380 osób (252 protestantów, 126 katolików).

Zabytki:

- cmentarz ewangelicki, założony w 2 poł. XIX wieku na wsch. od wsi w lesie, zachowany częściowo drzewostan na granicy cmentarza oraz resztki mogił i nagrobków.

Pomniki przyrody:

- skupisko drzew – 2 buki przy drodze wjazdowej do dawnego dworu
- skupisko drzew - 2 dęby nad Dobrzycą na prywatnej posesji

ZABRODZIE

Liczba mieszkańców tej wsi to tylko 33 osoby.

Zabrodzie to mała wieś nad Piławą, w pobliżu jej połączenia z Dobrzycą. Dalszy bieg rzeki wędkarze nazywają „Połączone”. Przed wojną wieś liczyła 12 zabudowań i 3 wybudowania. Od strony rzeki Piławy położone były ogrody. Pola uprawne wsi rozciągały się aż do Rurzycy, Piława zaś była granicą wsi (dlatego nie było mostu przez Piławę w stronę Tarnowa); most był na drodze do Łubianki przez Dobrzycę. Podpalony został gdzieś na początku XXI w. i po kilku wiekach istnienia mostu w tym miejscu, mamy jego spalone szczątki.

Okolice wsi są malownicze, przez okoliczne lasy płyną znane ze spływów kajakowych rzeki: Rurzyca, Piława i Dobrzyca. Ciekawa jest wycieczka szlakiem rozebranych torów dawnej linii kolejowej z Wałcza do Złotowa, nad dolinami rzek znajdują się bardzo wysokie wiadukty (w Zabrodziu na Piławie i na Rurzycy koło stacji kolejowej w Płytnicy).

Pierwotna nazwa to wsi Garbaty Most oraz używane zamiennie Zabrodzie. Pierwsza wzmianka pochodzi z 1613 r., kiedy to na dwór szlachcica Eustachego Ostrowskiego napadł mieszkający w Tarnowie Piotr Śmiłowski; Podczas napadu zraniono żonę Ostrowskiego. W skardze, którą napadnięty złożył przed sądem mowa jest o jego dworze, razem z wsią liczącym 5 i pół łana ziemi. W 1773 r. we wsi mieszkał sołtys będący zarazem karczmarszem oraz 13 chłopów. W 1789 r. była to wieś królewska licząca 13 dymów. W 1820 r. było 11 dymów i 84 mieszkańców; Podczas regulacji stosunków własnościowych we wsi w 1848 r. zgłosiło się 10 zainteresowanych chłopów oraz jeden dzierżawca ziemi.

W 1900 r. mieszkańców było 128 osób; w 1905 r. wieś liczyła 119 mieszkańców. W 1925 r. we wsi były 24 zamieszkałe domy. Żyło w nich 118 osób (114 protestantów, 4 katolików)

Według Słownika Geograficznego Królestwa Polskiego z końca XIX w. dowiadujemy się o wsi co następuje: *Garbacz, Gramacki Most (Gramattenbrueck), 1129 ha (206 roli ornej, 39 ha łąk, 431 lasu. 22 domy, 31 dymów, 174 mieszkańców (5 kat, 169 ewang.) Znana z 1660 r., tutaj zbierało się pospolite ruszenie i odczytywano uniwersały.*

Zabytki:

- cmentarz ewangelicki z XIX w.

Pomniki przyrody:

- rezerwat „Smolary”
- rezerwat „Wielkopolska Dolina Rurzycy”

ZAWADA

Dawna wieś kościelna licząca 457 mieszkańców, położona na skraju dużego kompleksu leśnego.

Wieś ma 3 ulice, zewnętrzne były brukowane już na pocz. XX wieku. W centrum wsi staw, przy którym dawny kościół ewangelicki przebudowany na świetlicę wiejską. Cennym zabytkiem jest drewniany kościół z XVII w. Zachowało się kilka domów ustawionych szczytem do ulicy. W centrum wsi dawny marmurowy obelisk upamiętniający 30 mieszkańców wsi poległych w I Wojnie, obecnie kapliczka.



Dawny most kolejowy w Zabrodziu
Alte Eisenbahnbrücke in Gramattenbrück



Spalony most w Zabrodziu
Verbrannte Brücke in Gramattenbrück



Zalew na Piławie w Zabrodziu
Pilow Stausee in Gramattenbrück



Dzwony w Zawadzie
Glocken in Springberg



Nagrobek siostry szarytki z Zawady
Grabmal der grauen Schwester in Springberg



Staw i dawny kościół ewangelicki w Zawadzie
Teich mit ehemaligen evangelischen Kirche in Springberg

Na wschód od wsi „Kocie Góry”, na południowy wschód „Krzaczaste Góry”, na południe „Psie góry”. Dawniej pomiędzy nimi leżały błota wysychające latem; na ich dnie warstwy liści powyżej 1 metra, co dowodzi, że w przeszłości tereny te porastał las liściasty.

W stronę Starej Łubianki pola, na których w połowie XIX w. rósł las brzozy, w którym mieszkańcy Zawady wypasali swoje konie, bydło i owce. Na północny wschód leżą „Sołtysie Równiny” niegdyś część majątku sołtysa z Łubianki, wykupiona w 1835 r. przez chłopów z Zawady. Leśniczówka Zawada leżąca kilka kilometrów od wsi położona jest na obszarze dawniej należącym do wsi. Do wsi należały również wybudowania położone na zboczach Góry Dąbrowy (obecnie pozostały po nich tylko ruiny i fragmenty murów).

W okolicznych lasach malownicze wąwozy i wzgórza oferujące dalekie widoki. Na wschód od wsi na wzgórzach znaleziono groby skrzyńkowe.

Według Słownika Geograficznego Królestwa Polskiego „w 1448 r. zwana Skaczna, dziś Skaczna Góra (niem. Springberg), agencja pocztowa i szkoła ewangelicka w miejscu. 1278 ha (745 roli ornej, 5 ha łąk, 359 ha lasu) w 1885 65 domów, 81 dymów, 451 mieszkańców (74 katolików i 374 ewangelików 3 żydów). Kościół filialny pod wezwaniem ściecia św. Jana Chrzciciela z XVII w.”

Wieś od 1660 r. nosiła niemiecką nazwę Springberg. Była to wieś królewska podległa bezpośrednio staroście. Dopiero w 1697 r. notowany jest pierwszy sołtys nazwiskiem Leo Loga. (Potomkowie tej rodziny w pocz. XX w. mieszkali w Szydłowie i Dzikowie).

W 1772 r. mieszkało we wsi 30 chłopów. Wszyscy byli wolnymi chłopami, co odróżniało ich od mieszkańców okolicznych wsi, którzy dopiero w latach 30-tych XIX w. uzyskali wolność od powinności na rzecz dworu. W 1789 r. była to wieś królewska z kościołem katolickim filialnym Piły. Liczyła 38 dymów; w 1820 r. było 37 dymów, 236 mieszkańców, w 1905 r. miała 423 mieszkańców. W 1900 r. wieś liczyła 431 mieszkańców. W 1925 r. w 72 domach żyło 413 osób (359 protestantów, 54 katolików). Leśniczówka Zawada w 1905 r. miała 12 mieszkańców.

Kościół ewangelicki w 1899 r. został gruntownie przebudowany i powiększony. Obecnie po powojennej przebudowie służy jako świetlica wiejska.

Zabytki:

- kościół filialny p. w. św. Jana Chrzciciela, drewniany z XVII w., w 1725 r. bogato obdarowany przez Stanisława Naramowskiego. Do rejestru zabytków wpisany jest barokowy wystrój i wyposażenie kościoła; ogółem 9 pozycji w tym ołtarz, ambona. Zbudowa-

wany na rzucie prostokąta z trójbocznie zamkniętym prezbiterium, z dobudowaną w 1975 roku zakrystią.

- Dzwonnica, stojąca dawniej przy kościele ewangelickim, obecnie przeniesiona przed bramę kościoła św. Jana Chrzciciela, drewniana z przełomu XIX/XX, przeniesiona w 1957 r.
- Zespół szkolny nr 16: a. szkoła, mur., pocz. XX w., b. budynek gospodarczy, mur./drewno, pocz. XX w.
- dom nr 1, mur., 2 poł. XIX w.
- dom nr 9, mur., 4 ćw. XIX w., przebudowany.
- dom nr 29, mur., poł. XIX w.
- dom nr 31, mur., pocz. XX w.
- dom nr 34, mur., 2 poł. XIX w.
- dom nr 36, mur./szach., 2 poł. XIX w., przebudowany.
- dom nr 38, mur., pocz. XX w.
- stodoła nr 42, mur./drewno, pocz. XX w.
- budynek gospodarczy nr 42, mur., pocz. XX w.
- dawny cmentarz ewangelicko - augsburski, nieczynny, pocz. XX w.
- cmentarz komunalny, czynny, poł. XIX w.



Pomniki przyrody:

- grupa 8 dębów (2 drzewa martwe) przy torze kolejowym do Starej Łubianki, oddział 146 h



JEDZMY RYBY

KARP W SZARYM SOSIE

1 karp (2,5 kg.),
2 marchewki, 1 pietruszka,
20 dag. selera, 3-4 cebule,
1/2 łyżeczki imbiru, 10 ziaren pieprzu,
gałązki natki pietruszki do przybrania.

Karpia oskrobać z łusek, sprawić i umyć. Odciąć głowę, płetwy i ogon. Z głowy usunąć skrzela i oczy. Rybę pokroić na dzwonka. Warzywa oskrobać i umyć. Pokroić na mniejsze kawałki i włożyć do garnka. Wlać 2 l. wrzątku, dodać łeb ryby i obrane cebule. Gotować ok. 20 min., a następnie dodać imbir i pieprz oraz dzwonka ryby i gotować jeszcze 40 min. na bardzo małym ogniu. Przepieczony wywar z karpia można również podać jako czystą zupę rybną. Gorącą rybę wyjąć z wywaru, osączyć, przełożyć na półmisek. Polać szarym sosem (przepisy - sosy). Przybrać migdałami i natką pietruszki.



Dawna remiza w Zawadzie
Ehemalige Feuerwache in Springberg



Kościół z XVII w. w Zawadzie
Kirche aus dem XVII Jh. in Springberg



Dzwonnica w Zawadzie
Glockenturm in Springberg



Pamięć papięski w Skrzatuszu
Papst-Stein in Schrotz

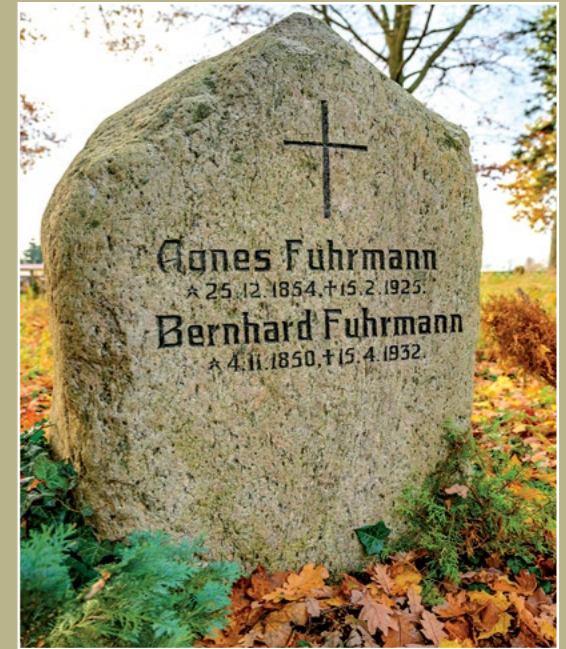
ZWIĄZANI Z GMINĄ SZYDLÓWO

Natalia Madaj – Smolińska – złota medalistka Igrzysk Olimpijskich w Rio w 2016 r. (w dwójce z Magdaleną Fularczyk – Kozłowska). Srebrna medalistka Mistrzostw świata w dwójce podwójnej w 2014 w Amsterdamie. Brązowa medalistka Mistrzostw świata w czwórce podwójnej w 2013 w Chungju. Odznaczona w 2016 Krzyżem Kawalerskim Orderu Odrodzenia Polski.

Wojciech Konstanty Breza – arystokrata, piastował liczne godności i urzędy (m.in. był posłem na dwór szwedzki i duński) w końcu XVII w. był starostą nowodworskim, następnie wojewodą kaliskim i poznańskim. Fundator kościoła w Skrzatuszu.

Karol Wojtyła – zanim został papieżem wielokrotnie spędzał czas na spływach kajakowych Pomorza m.in. rzeką Rurzyca. Ostatni raz przebywał tutaj tydzień w lipcu 1978 r. Znany był składany kajak zwany „kapciem”, który papież zabral ze sobą do Włoch. W 1979 r. w miejscu obozowania Wojtyły grupa jego przyjaciół wymurowała pomnik z otoczków przywiezionych z Dunajca.

Stanisław Górka – starosta ujski i wałecki w końcu XVI wieku. Założyciel m.in. wsi Szydłowo, młynów w Cyku i Gądku.



Kamień nagrobny dawnych mieszkańców Skrzatusza
Grabstein der ehemaligen Einwohner von Schrotz



Grób księdza Słowika wieloletniego proboszcza w Skrzatuszu
Grab des Józef Słowik mehrjährigen Pfarrers in Schrotz



JEDZMY RYBY

KARP Z GRZYBAMI PO CYSTERSKU

1 kg karpia,
5 dag cebuli, pietruszka, 30 dag borowików lub pieczarek,
5 dag masła lub margaryny, szklanka śmietany, łyżka mąki, sól, pieprz.

Przepis oryginalny z XVII wieku, dostosowany do współczesnej kuchni. Karpia pokrajać na dzwonka, posolić i odstawić na godzinę w chłodne miejsce. Pokrajać w drobną kostkę pietruszkę cebulę, grzyby w plasterki. Włożyć rybę do rondla o grubym dnie, dodać jarzyny i grzyby, podlać wodą i gotować 20 minut. Następnie wlać śmietanę rozmieszaną z mąką, dodać masło, zagotować, osolić, przyprawić pieprzem do smaku. Podawać z makaronem lub kładzionymi kluskami oraz surówką z białej kapusty.



Odłowy ryb
Fischfang



Praca na stawie rybnym
Arbeit am Karpfenteich



Warsztaty kulinarne NGR
Vom NGR organisierte kulinarische Workshop

NADNOTECKA GRUPA RYBACKA

Stowarzyszenie Nadnotecka Grupa Rybacka (NGR) powstało w dniu 27 lipca 2009 roku przy udziale przedstawicieli sektora rybackiego i wsparciu lokalnych władz samorządowych. W latach 2010-2015 NGR wdrażała Lokalną Strategię Rozwoju Obszarów Rybackich na terenie siedmiu gmin, z których tylko pięć pokrywa się z obecnym obszarem. W 2015 roku minął czas obowiązywania LSROR, której realizacja zaowocowała wieloma przedsięwzięciami mającymi pozytywny wpływ na rozwój obszaru NGR. Wobec możliwości wykorzystania środków unijnych kolejnej perspektywy finansowej Programu Operacyjnego „Rybnactwo i Morze 2014- 2020”, NGR podjęła się opracowania Strategii Rozwoju Lokalnego Kierowanego przez Społeczność na kolejne lata.

17 maja 2016 roku podpisano umowę z Samorządem Województwa Wielkopolskiego na jej realizację, na mocy której Stowarzyszenie NGR w ramach Programu Operacyjnego „Rybnactwo i Morze” 2014-2020 ze środków Europejskiego Funduszu Morskiego i Rybackiego pozyskało kwotę 12.000.000,00 PLN. NGR zamierza rozdysponować przyznane środki na realizację operacji w ramach LSR, wdrożenie projektów współpracy oraz koszty bieżące i aktywizację. Środki będzie można przeznaczyć na działania służące wzmocnieniu potencjału sektora rybackiego na obszarze NGR, zwiększenie atrakcyjności i konkurencyjności turystycznej obszaru NGR oraz poprawę jakości życia społeczeństwa obszaru NGR poprzez aktywizację oraz rozwój przedsiębiorczości.

NGR wdraża LSR w ramach PO „Rybnactwo i Morze” na obszarze 7 gmin członkowskich, tj.: Drawsko, Krzyż Wlkp., Szydłowo, Trzcianka, Wieleń, Chodzież i Czarnków. Teren Gmin wchodzący w skład NGR to obszar, którego największym atutem turystycznym jest przyroda: lasy zajmujące połowę powierzchni, liczne jeziora i gęsta sieć rzek. Sieć szlaków do uprawiania różnego rodzaju wędrówek (pieszych, rowerowych, kajakowych, konnych) uzupełniana jest o elementy infrastruktury turystycznej, przybywa też miejsc noclegowych i placówek gastronomicznych. Liczne jeziora na tym terenie przyciągają wędkarzy, a rzeki o przebiegu górskim (Piława, Dobrzyca, Bukówka) dają też możliwość łowienia ryb łososiowatych. Tutejsze lasy słyną z bogactwa runa leśnego. Kajakarze korzystają z popularnych szlaków Gwdy oraz jej dopływów: Dobrzyca, Piława i Rurzyca, ale na wytrawnych wodniaków czekają też inne, trudniejsze rzeki: Bukówka, Krępicca, Łomnica, Człopica. Na terenie NGR łącznie funkcjonuje około 50 podmiotów rybackich, w tym 43 to hodowcy stawowi, a 7 to użytkownicy jezior. Całkowita wartość produkcji to ponad 11,5 mln PLN.



Jezioro Kowale
Große See bei Seegenfelde



Jezioro Lachotka
Lachotke -See



Młode jesiotry w Tarnowie
Junge Störe in Seegenfelde

Gmina Szydłowo jest zasobna w wody powierzchniowe, które zajmują powierzchnię 317 ha, co stanowi 1,19 % jej obszaru. W tym: wody stojące 24 ha 7,6 %, wody płynące 249 ha 78,5 % (w tym jeziora przepływowe), rowy 44 ha 13,9 %. Wody płynące, są to liczne rzeki, strugi i mniejsze ciekły płynące przez tereny gminy. Najbardziej bogata w sieć rzeczna jest północno-wschodnia część gminy. Znajdują się tam następujące rzeki: Gwda, Rurzyca, Pankawa, Piława, Dobrzyca, Głomia i Ruda (Piła). W południowej części gminy znajdują się: ciek Kotuń, Kanał Stobieński i Krępicca. Zachodni fragment gminy odwadnia rzeka Łomnica, która płynie wzdłuż południowo-zachodniej granicy gminy Szydłowo. Powierzchnia wysoczyzny morenowej, u której stóp położone jest Szydłowo, charakteryzuje się niewielką ilością cieków, są to najczęściej rowy odwadniające, które zajmują w gminie 44 ha.

Bardzo mały jest udział wód stojących w ogólnej powierzchni wód (7,6 %), co jest wynikiem braku jezior w gminie. Największymi zbiornikami wód stojących oprócz niewielkich śródeślnych jezior i prywatnych stawów hodowlanych są:

- Jezioro Skrzatusz o pow. ogólnej 11,88 ha; pow. lustra wody 9,13 ha.
- Jezioro Lachotka o pow. ogólnej 39,62 ha; pow. lustra wody 6,20 ha.

Wszystkie te zbiorniki obfitują w atrakcyjne pod względem wędkarskim gatunki ryb. Jeziorność gminy jest bardzo mała i wskaźnik ten wynosi 0,06 %. Daje się zauważyć wyraźny proces zaniku jezior. Powierzchnię wód stojących uzupełniają licznie występujące na wysoczyźnie morenowej oczka wodne (polodowcowe) i stawy. Są one ważnym elementem ekologicznym i retencyjnym.

Na terenie gminy Szydłowo znajdują się specjalne łowiska:

- Jezioro Żwirkowo w Krępku – Żłota Kaczka
- Jezioro Lachotka - przy trasie Krępko – Tarnowo
- Zalew Koszyce

W gminie Szydłowo funkcjonują liczne gospodarstwa rybackie; poza swoją podstawową rolą jaką jest produkcja ryb mają duże znaczenie dla retencji wody na obszarze gminy, podnoszą walory krajobrazu i przyciągają liczne gatunki chronione zwierząt, nie zawsze z korzyścią dla gospodarki rybackiej. Gospodarstwa rybackie to w większości firmy oparte o pracę właściciela i jego rodziny. Część z nich boryka się z problemem następcstwa w gospodarstwie; ciężka praca jaką jest rybactwo nie przyciąga młodego pokolenia. Część gospodarstw znalazła sposób na rozwój poszerzając swoją ofertę o łowiska i gastronomię.



Stawy w Tarnowie
Teiche in Seegenfelde



Karmienie ryb w Gądku
Fischfuttern in Gądek



Stawy pstrągowe w Tarnowie
Forellen - Teiche in Seegenfelde

Gospodarstwo Rybackie PSTRĄG TARNOWO

Ziemowit Pirtań, Tarnowo 16, 64-930 Szydłowo
tel. 67 216 02 36, www.pstrag.xl.pl

Gospodarstwo pstrągowe oparte na naturalnym zasileniu rzeki Dobrzycy. Zajmuje się kompleksową hodowlą pstrąga alpejskiego oraz tęczowego w pełnym cyklu hodowlanym. Na terenie gospodarstwa funkcjonuje również sklep firmowy, restauracja rybna, wiata konferencyjno-biesiadna oraz łowisko specjalne. Gospodarstwo powstało w roku 1991, zbudowane przez Antoniego Pirtań. Prowadzone jest nadal jako gospodarstwo rodzinne.

Gatunki dominujące: pstrąg alpejski, pstrąg tęczowy. Pozostałe gatunki: jesiotr, tołpyga, karp, tilapia, sum, węgorz, sielawa, amur. Jedno z największych łowisk specjalnych typu pstrągowego, Bogata oferta rekreacyjno-rozrywkowa dla całych rodzin. Możliwość organizacji imprez okolicznościowych.

Gospodarstwo Rybackie „Tarnowo”, Eugeniusz Bogdan, Tarnowo 32, 64-930 Szydłowo, tel. 602 48 98 19

Gospodarstwo korzysta z wód rzeki Dobrzycy dla chowu pstrągów i jesiotrów. Można zobaczyć tu pstrągi tęczowe i potokowe oraz kilka gatunków ryb jesiotrowatych: bielegi, jesiotry syberyjskie i rosyjskie, sterlety i siewrugi.

Obiekt zbudowano w latach 1978- 1980, wykorzystując po raz pierwszy w Polsce amerykańską konstrukcję stawu rynnowego tzw. „raceway”. Obecny właściciel nabył go od Agencji Własności Rolnej Skarbu Państwa w 1998 roku. Hodowane są ryby łososiowate: pstrąg tęczowy, pstrąg potokowy; Jesiotrowate: bielega, jesiotr rosyjski, jesiotr syberyjski, sterlet, siewruga.

Przedsiębiorstwo „Agricola” sp. z o.o. - Wiejski Ośrodek Edukacji ku zrównoważonej przyszłości „Eurhope”-

Gospodarstwo demonstracyjne ekologiczne i eko -akwakultura, Krępsko 65,64-930 Szydłowo, tel.67 216 02 27, 507 950 823; gospodarstwo położone na rzece Rurzyca prowadzi produkcję rybacką, nad Piławą prowadzona jest hodowla bydła.

Gospodarstwo Rybackie - Zarybieniowe Zdzisław Cebula, Kłoda 34, 64-930 Szydłowo, tel. 604 256 306

Malowniczo położone gospodarstwo w dolinie strugi Kręcicy. Stawy założył obecny właściciel, zaczynając w 1998 r., dokupując okoliczne łąki i stopniowo powiększając obszar gospodarstwa. Gospodaruje

na kompleksie 10 stawów różnej kategorii (przesadki I i II; zimochowy, magazyny i staw towarowy) łącznie ponad 14 ha lustra wody. Produkuje głównie materiał zarybieniowy ryb reofilnych, karpiowatych i drapieżnych oraz niewielkie ilości ryby towarowej sprzedawanej sezonowo we własnym sklepie w Pile na ul. Okrężnej 12.

Produkuje głównie: jaź, kleń, lin, karaś pospolity i karp. Pozostałe gatunki: sandacz, okoń, szczupak. Ograniczone zwiedzanie obiektu ze względów sanitarnych tylko za zgodą właścicieli. Dodatkowo prowadzona jest hodowla bydła rasy szkockiej oraz gospodarstwo leśne iglaste.

Gospodarstwo Rybackie Kłoda, Edward Szarek, Stobno 118, 64-980 Trzcianka, tel. 607 664 208, www.ryby-stobno.pl

Gospodarstwo zajmuje powierzchnię ponad 47 ha, z czego około 25 ha stanowią karpiove oraz pstrągowe stawy hodowlane położone wśród sosnowych lasów, łąk i pól co gwarantuje czyste powietrze, a odwiedzającym zapewnia relaks.

Całorocznie sprzedaje ryby żywe, świeże, patroszone, wędzone oraz filety. Oprócz produkcji ryb konsumpcyjnych okresowo prowadzi sprzedaż materiału zarybieniowego. Dodatkowo w okresie od maja do września na terenie gospodarstwa funkcjonuje łowisko specjalne oraz smażalnia. Smażalnia oferuje zawsze świeżo smażone i wędzone ryby pochodzące z własnej hodowli. Gospodarstwo wybudowane zostało na nieużytkach. Rozpoczęcie budowy w 1990 r. Gatunki dominujące: karp królewski. Pozostałe gatunki: pstrąg, amur, tołpyga, sum, jesiotr, pstrąg, lin, boleń, jaź, karaś, miętus, sandacz i szczupak.

PPPU-H „Leśnik”, Wojciech Rożek, Skrzatusz, Chrustowo 66, 64-850 Ujście, tel. 606 214 189, www.wrlesnik.pl

Gospodaruje na niewielkim Jeziorze Skrzatusz położonym na obrzeżach wsi o tej samej nazwie. Zezwolenia na połów można kupić u osób wskazanych na tablicy informacyjnej przy jeziorze.

Rancho Skrzatusz

Dwie wyspy – naturalny, malowniczy kompleks przyrodniczy o pow. ogólnej 12,9 ha, w tym pow. wód 3,4 ha. Obejmuje liczne bagna, torfowiska (kilkunastometrowe pokłady), kompleksy olszy czarnej, dęby –ponda 100 letnie drzewa pięknie położone z bogactwem flory i fauny. Gniazdują tu 4 rodziny żurawie, zimorodek, , łabędzie, kaczki; częstymi gośćmi są sarny i dziki

Niewielkie kameralne łowisko działające od 2014 r. Hodowane gatunki: karp, tołpyga, okoń, szczupak, jesiotr, węgorz. Właścicielem jest gospodarstwo agroturystyczne Rancho Skrzatusz.



Gospodarstwo „Agricola”
Fischzucht „Agricola”



Dwie wyspy
Zwei Inseln



Jesienne odłowy
Herbstlicher Fischfang



Stawy rybne w Róży Wielkiej
Karpfenteiche in Rose

Stawy Rybne Czaplno

Obiekt posiada 8 stawów o powierzchni ogroblowanej 36,31 ha, lustra wody 28,65 ha, które zasilają wody rzeki Rudy (Czaplicy). Stawy typu karpioowego.

Gospodarstwo prowadzi hodowlę ryb (karp, materiał zarybieniowy sielawy, siei oraz szczupaka; ryby roślinożerne, inne ryby oraz produkty akwakultury), a także sprzedaż hurtową. W okresie przedświątecznym prowadzona jest tu sprzedaż detaliczna karpia.

Można tu również kupić materiał zarybieniowy szczupaka, lina i karasia oraz wylęg sielawy, siei i szczupaka. Obiekt „Stawy Rybne Czaplno” został wybudowany w latach 60 –tych na nieużytkach rybackich i leśnych oraz na ruinach dawnego młyna. W 1993 roku obiekt przejęła spółka Zakład Rybacki w Wałczu.

Gatunek dominujący: karp. Pozostałe gatunki: narybek jesienny, szczupaka, lin, karaś. Obiekt stanowi obręb hodowlany Czaplno. Na terenie gospodarstwa istnieje ścieżka edukacyjna.

Ewenementem jest Łomnicka Struga – długa zaledwie na 22 kilometry, płynie z lasów na zachód od Róży Wielkiej w głębokiej dolinie. Północna krawędź doliny jest wyższa niż południowa i gwarantuje rozległe widoki na południowy brzeg Noteci. Głębokość doliny już u źródeł sięga 10 m, w okolicach Kępy już 20 metrów. Pierwsze 7 km biegu tej rzeczki są zazwyczaj suche. Dopiero od Róży zaczyna prowadzić stale wody; tu zaczynają się łąki i zarośla olszynowe. W przeszłości napędzała liczne młyny: Junkermuehle (leży na zboczu doliny Łomnickiej Strugi, nie na jej biegu), Rosenmuehle, Kapper Neumuehle, Obermuehle i Lemnitzmuehle. Obecnie w miejscach tych młynów funkcjonują gospodarstwa rybackie. Jednym z nich jest:

Gospodarstwo Rybackie Róża Wielka, Kazimierz Pęcherzewski, Róża Wielka 87, 64-930 Szydłowo, tel. 782 789 720

Przepięknie położone gospodarstwo w głębokiej dolinie niewielkiej Strugi Łomnickiej. Obecny wygląd tej doliny jest dziełem człowieka, wynikiem jego ciężkiej pracy. Powstały w ten sposób zespół stawów przyciąga dziką przyrodę, nad stawami krążą majestatycznie bieliki, rybołowy, kanie, oraz pojawiają się także niepożądane gatunki takie jak wydra, kormoran i czapla siwa. Stworzony dzięki dużej powierzchni wody mikroklimat doliny powoduje, że powietrze jest tu znacznie zdrowsze niż w pobliskich miejscowościach. Obiekt składa się z 11 stawów hodowlanych o łącznej powierzchni 12,5 ha. Stawy niezależne od siebie, zasilane z Łomnickiej Strugi i źródeł z własnych ujęć. Stawy

Gospodarstwo Czaplno
Fischzucht in Zabelsmühl

karpioowe z dodatkowymi gatunkami (lin, amur, tołpyga, karaś pospolity, szczupak). Obecnie stawy produkują głównie materiał zarybieniowy (narybek, kroczek) oraz niewielkie ilości ryby konsumpcyjnej. Sprzedaż wyłącznie hurtowa dla hodowców ryb.

Na terenie zajmowanym obecnie przez gospodarstwo były dawniej łąki gospodarzy z Róży Wielkiej; każdy posiadał kawałek łąki do wypasu swojej krowy; w miarę zaniku tradycyjnych form gospodarowania łąki te zostały zaniebane, coraz więcej było zakrzaczeń i zadrzewień.

Oczyszczenie ich wymagało ogromnej pracy, właściciel każdego roku kopał jeden staw. Budowę stawów rozpoczęto w latach 1984-1985. Dolina Strugi Łomnickiej jest ewenementem na skalę regionu (na niewielkim cieku wodnym istnieje 7 gospodarstw rybackich). Twórca obiektu, Kazimierz Pęcherzewski, budował stawy z własnych środków, jako gospodarstwo rodzinne. Gatunek dominujący: karp królewski, pozostałe gatunki: lin, amur, tołpyga, karaś pospolity, szczupak

Okręg Nadnotecki Polskiego Związku Wędkarskiego, użytkownik jezior, ul. Śniadeckich 136/4, 64-920 Piła, tel. 67 213 18 48 www.pzw.org.pl/pila

PZW na terenie Gminy Szydłowo zarządza poniższymi jeziorami:

- Jezioro Żwirkowe w Krępku (pow. 9,28 ha)
- J. Kowalskie w Tarnowie (pow. 3,59 ha)



JEDZMY RYBY

KARP Z GRZYBAMI PO CYSTERSKU

- 1 kg karpia,
- 5 dag cebuli, pietruszka, 30 dag borowików lub pieczarek,
- 5 dag masła lub margaryny, szklanka śmietany, łyżka mąki, sól, pieprz.

Przepis oryginalny z XVII wieku, dostosowany do współczesnej kuchni. Karpia pokrajać na dzwonka, posolić i odstawić na godzinę w chłodne miejsce. Pokrajać w drobną kostkę pietruszkę, cebulę, grzyby w plasterki. Włożyć rybę do rondla o grubym dnie, dodać jarzyny i grzyby, podlać wodą i gotować 20 minut. Następnie wlać śmietanę rozmieszaną z mąką, dodać masło, zagotować, osolić, przyprawić pieprzem do smaku. Podawać z makaronem lub kładzionymi kluskami oraz surówką z białej kapusty.



Wędkarz nad j. Kowale
Angler am Großen See



Jesienne odłowy w Kłodzie
Herbstlicher Fischfang in Kłoda



Jesienne odłowy
Herbstlicher Fischfang



Tarnowo centrum turystyczne gminy Seegenfelde – touristisches Zentrum der Gemeinde



Pielgrzymi w Skrzatuszu Pilgerschar in Schrotz

INFORMATOR TURYSTYCZNY

Komunikacja

Gmina Szydłowo ze względu na swoje położenie przy granicach Piły posiada dogodnie połączenia drogowe i kolejowe. Przez teren gminy przebiegają drogi krajowe nr 10 i 11 zapewniające dogodny dojazd do wielu miejscowości w gminie. Droga wojewódzka do Rusinowa łączy Piłę z zachodnimi krańcami gminy. Ponadto przez Różę Wielką biegnie droga z Trzcianki do Wałcza. Sieć dróg uzupełniają drogi lokalne łączące mniejsze miejscowości. Przez gminę przebiega linia kolejowa z Piły do Szczecina; pociągi regionalne jadą przez Szydłowo i Skrzatusz. Dobrze rozwinięta jest komunikacja autobusowa łącząca zachodnie krańce gminy z Piłą i Wałczem. Rozwija się sieć ścieżek rowerowych: z Dobrzyca do Piły, z Dolaszewa do Cyku.

Imprezy cykliczne

Sztandarową imprezą gminy Szydłowo jest Święto Ryby i Wody organizowane corocznie w Tarnowie. Impreza odbywa się przed rozpoczęciem wakacji szkolnych i jest prezentacją walorów turystycznych gminy. W bogatym programie wydarzeń znajdują się spływ kajakowy, rajd rowerowy, zawody sportowe oraz program artystyczny. Dzięki dofinansowaniu z NGR wybudowana została zadana scena dla wykonawców a obiekty świetlicy wiejskiej pomalowane zostały w kolorowe murale zachęcające do odwiedzenia gminy Szydłowo.

Wrzesień - turniej piłki siatkowej o puchar przewodniczącego Rady Gminy – plenerowa impreza nad szydłowskim stawem, na boisku wykonanym przez Centrum Integracji Społecznej z Róży Wielkiej.



NOCLEGI

Tarnowo

Turystyka Aktywna Info-Kajak Tadeusz Obrocki Tarnowo 12, tel. 67 216 03 01, 608 517 929, www.splywy-kajakowe.eu, splywy-kajakowe@home.pl, Pole namiotowe

Gospodarstwo Agroturystyczne "Kozia Baba" Iwona Berent, Tarnowo 39, tel. 885 532 429, www.koziababa.pl, biuro@koziababa.pl

Wiejski Domek "BABA JAGA", Tarnowo 45, tel. 603 060 390, 506 013 071, basia@jakanie.com.pl, Liczba pokoi: 4, Liczba miejsc noclegowych: 8

"U JĘDRUSIA" Janina Moździerska, Tarnowo 23A, tel. 784 194 343, 602 453 665, www.ujedrusiataarnowo.pl, janina.mozdzierska@02.pl, Pokoje, domek 4-osobowy

Agroturystyka "Chata na polanie", Tarnowo 41, tel. 502 237 671, www.chatanapolanie.pl, info@chatanapolanie.pl

Skrzatusz

Dom nad jeziorem – Pajaritos, Skrzatusz 65, tel. 796 226 961, andrzej-janka2@wp.pl, Pokoje: 13 miejsc, Pole namiotowe: 10 stanowisk

RANCZO SKRZATUSZ Małgorzata Janusz Drożdż ul. Wojciecha Brezy 1, tel. 885 801 900, www.ranczoskrzatusz.pl, Pokoje, pole namiotowe, kemping 6-osobowy

Akademia CULTURAL Ekologiczna Szkoła Językowa Aleksandra Janka, ul. Czerwonych Domków 1, tel. 506 744 134

Dom Pielgrzyma, tel. 698 446 375, www.skrzatusz-sanktuarium.pl

Zabrodzie

Gospodarstwo Agroturystyczne "Agrośka" Hieronim Ośka, Zabrodzie 19, tel. +48 672160234 (preferowany) lub +48 605 343 517, www.agroska.pl, agroska@interia.pl Liczba pokoi: 15, Pole namiotowe: 15 stanowisk

Agroturystyka "STANICA U STASIA", Zabrodzie 12, tel. 67 216 02 32, 696 479 993, www.agroustasia.pl, agroustasia@gmail.com

Krępsko

Noclegi - Józef Burdziak, Krępsko 26, tel. 67 212 48 19 www.hotel-krepsko.pila.pl, info@hotel-krepsko.pila.pl Liczba pokoi: 23

Dobrzyca

Stary Młyn w Dobrzyca, Dobrzyca 20, tel. 67 344 14 99, 608 430 825, www.mlyn-dobrzyca.pl, biuro@mlyn-dobrzyca.pl, Pokoje, pole namiotowe



GASTRONOMIA

Dobrzyca

Stary Młyn w Dobrzyca, Jan Śmietana, tel. 673 441499, 608 430825, e-mail: biuro@mlyn-dobrzyca.pl, www.mlyn-dobrzyca.pl Restauracja nad Rozlewiskiem, Dobrzyca 86, tel. +48 782 971080, e-mail: info@restauracjanadrozlewiskiem.pl, www.restauracjanadrozlewiskiem.pl



Restauracja nad rozlewiskiem w Dobrzyca Restaurant „Am Stausee“ in Borkendorf



Domek letniskowy „Chata na polanie“ Ferienhaus „Chata na polanie“



Restauracja „Rybi puzon“ w Tarnowie Restaurant „Rybi Puzon“ in Seegenfelde



Wypoczynek na kajaku
Erholung auf dem Kajak



Wypoczynek na kajaku
Erholung auf dem Kajak



Wypoczynek na kajaku
Erholung auf dem Kajak

Krepsko

Bar Krepsko, tel. 67 216 05 04, e-mail: bar.krepsko@gmail.com, www.bar-krepsko.pl

Tarnowo

Restauracja Rybna „RYBI PUZON”, Tarnowo 16, tel. 67 2160236, e-mail: pstrag@xl.pl, www.pstragxl.pl



OFERTA CZASU WOLNEGO

Najlepszym sposobem na wypoczynek w Gminie Szydłowo jest spływ kajakowy; wypożyczeniem kajaka i jego transportem zajmą się działające na terenie gminy wypożyczalnie kajaków.

Pionierem tej działalności był Pan Tadeusz Obrocki, który zauroczony licznymi rzekami Gminy Szydłowo postanowił osiąść w Tarnowie. Jego przygoda z wypożyczaniem kajaków trwa już dobrych kilkadziesiąt lat.... Nikt tak dobrze jak on nie zna okolicznych rzek i lasów, potrafi doradzić w każdej turystycznej sytuacji. Dodatkowo można zamówić u niego pysznego pstrąga w ziołach, których skład jest tajemnicą gospodarza. Prowadzi również pole namiotowe z wiatą i zapleczem sanitarnym w budynku. Poza działalnością gospodarczą właściciel udziela się społecznie – jest od wielu kadencji sołtysem wsi Tarnowo.

Turystyka Aktywna Info-Kajak Tadeusz Obrocki

Tarnowo 12, tel. 67 216 03 01, 608 517 929, www.splywy-kajakowe.eu, splywy-kajakowe@home.pl, Pole namiotowe

Swoje bazy kajakowe na terenie gminy Szydłowo mają również firmy Kajaczki.com Marek Krzemiński z Krajenki www.kajaczki.com (baza w Krępku) oraz Kajaki Krzysztof Stadnik z Piły, www.kajaki4u.pl (baza w Dobrzycy).

Wypożyczeniem kajaków zajmuje się również Przedsiębiorstwo Społeczne KAJAK OK prowadzone przez Fundację Centrum Aktywności Obywatelskiej z Szydłowa. Strona internetowa Przedsiębiorstwa www.kajakok.pl. Fundacja wspiera merytorycznie działalność Przedsiębiorstwa, służąc swoją wiedzą na temat regionu i praktyczną znajomością okolicznych rzek. Wypożyczając kajak w Przedsiębiorstwie Społecznym przyczyniasz się do społecznej integracji osób zagrożonych wykluczeniem społecznym, gdyż spośród takich osób rekrutują się pracownicy.

Kajaczki.com Marek Krzemiński z Krajenki, baza kajakowa w Krępku, e-mail: biuro@kajaczki.com, Internet: www.kajaczki.com, tel. 790-220-914.

Kajak4u z Piły, baza kajakowa w Dobrzycy 10, tel. 508 285 883, www.kajaki4u.pl, e-mail kontakt.kajaki4u@gmail.com.

Kajak ok, Krańcowa 2, Szydłowo, www.kajakok.pl, tel. 501 017723.

SPORT

Baza sportowa Gminy Szydłowo jest bardzo bogata. Prym wiodą pełnowymiarowe boiska piłkarskie w miejscowościach Szydłowo, Stara Łubianka, Leżenica, Zawada i Krępko. Z mniejszych obiektów wymienić warto boisko Orlik w Kotuniu, dysponujące sztucznym oświetleniem. Hale sportowe znajdują się w miejscowościach Szydłowo i Stara Łubianka. W większości wsi gminy Szydłowo istnieją nowe place zabaw: Szydłowo, Nowy Dwór, Skrzatusz, Dobrzyca, Kotuń, Pokrzywnica, Krępko.

MDW E 70

Międzynarodowa Droga Wodna MDW E 70 to realizowany w krajach Europy Zachodniej projekt połączenia Rotterdamu z Kaliningradem poprzez sieć wodnych dróg śródlądowych. Droga E 70 Rotterdam – Berlin – Kostrzyn – Bydgoszcz – Zalew Wiślany – Kaliningrad łączy Europę Zachodnią przez berliński węzeł dróg wodnych śródlądowych i przez północną Polskę z rejonem Kaliningradu i dalej z systemem drogi wodnej Niemna.

Na terenie Polski prowadzi od kanału Odra – Havela do śluzy Hohensaaten dolnym odcinkiem Odry przez Kostrzyn (E 30), następnie drogą wodną Warty i Noteci do Kanału Bydgoskiego, rzeką Brdą i odcinkiem dolnej Wisły (E 40) przez Nogat na Zalew Wiślany i do Kaliningradu, dalej Pregołą i Dejmą do Kłajpedy.

Według europejskiego porozumienia na temat głównych śródlądowych dróg wodnych o międzynarodowym znaczeniu (AGN) drogi wodne zaliczane do tras międzynarodowych powinny mieć parametry odpowiadające przynajmniej IV klasie (minimalne wymiary statku 80 m długości i 9,5 m szerokości). W Polsce żaden z odcinków nie spełnia tych parametrów (szerokość typowej śluzy na Noteci to 9,6 m przy długości zaledwie 57 m).

Na obszarze NGR w ramach przywracania ruchu turystycznego na Noteci wybudowano nowoczesne mariny dla statków turystycznych



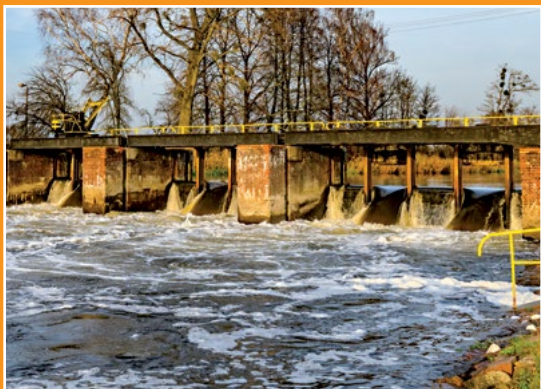
Plac zabaw w Szydłowie
Kindererholungsplatz in Groß Wittenberg



Śluza w Lipicy
Schleuse in Lipica



Śluza w Drawskim Młynie
Schleuse in Drawski Młyn



Jaz w Pianówce
Stauwehr in Pianówka



Przystań YNDZEL w Drawsku
Anlegestelle YNDZEL in Drawsko



Śluza Drawski Młyn
Schleuse Drawski Młyn

w Czarnkowie i Drawsku. Dysponują one pomostami dla jednostek pływających, niezbędnymi przyłączami oraz zapleczem umożliwiającym noclegi pod dachem. Dodatkowo mniejsze jednostki mogą skorzystać z przystanków we Wrzeszczynie i Górze nad Notecią. Powstają kolejne obiekty dla wodniaków płynących Notecią takie jak wiaty chroniące przed niepogodą przy wybranych śluzach.

Na Dolnej Noteci funkcjonuje 14 śluz, w tym 11 na obszarze NGR. Śluzy w sezonie są czynne w dni powszednie oraz w weekendy, natomiast poza sezonem w weekendy czynne tylko według potrzeb śluzowania większej ilości jednostek po wcześniejszym zgłoszeniu w Zarządzie Zlewni Noteci w Bydgoszczy.

- **Stopień Krzyż – śluza nr 22** (176,20 km). Spad 1,85 m. Śluza stanowi dogodne miejsce postojowe, istnieje możliwość pobrania wody i prądu. Obiekt wybudowano w 1913 r. tel. 67 256 42 54
- **Stopień Drawsko – śluza nr 21** (170,97 km). Spad 1,6 m. Obiekt wybudowano w 1898 r. tel. 67 256 96 41
- **Stopień Wieleń – śluza nr 20** (161,50 km). Spad 1,93 m. Obiekt wybudowano w 1913 r. tel. 67 256 10 65
- **Stopień Wrzeszczyna – śluza nr 19** (155,53 km). Spad 1,55 m. Obiekt wybudowano w 1913 r. tel. (0-67) 256 10 96
- **Stopień Rosko – śluza nr 18** (148,84 km). Spad 1,53 m. Siedziba Nadzoru Wodnego w Lipicy. Obiekt wybudowano w 1898 r. tel. 67 256 37 27
- **Stopień Mikołajewo – śluza nr 17** (143,14 km). Spad 1,97 m. Obiekt wybudowano w 1913 r. tel. 67 255 18 13
- **Stopień Pianówka – śluza nr 16** (136,21 km). Spad 2,18 m. Obiekt wybudowano w 1915 r. tel. 67 255 31 96
- **Stopień Lipica – śluza nr 15** (128,33 km). Spad 1,69 m. Obiekt wybudowano w 1895 r. tel. 67 255 16 06
- **Stopień Romanowo – śluza nr 14** (122,66 km). Spad 1,59 m. Obiekt wybudowano w 1912 r. tel. 606 77 41 43
- **Stopień Walkowice – śluza nr 13** (117,73 km). Spad 1,84 m. Obiekt wybudowano w 1913 r. tel. 606 77 41 42
- **Stopień Nowe – śluza nr 12** (111,86 km). Spad 1,71 m. Obiekt wybudowano w 1896 r. Przy jazie bunkier z czasów II wojny światowej. tel. 67 284 01 32