

WYPOCZYNEK NAD WODĄ W GMINIE KRZYŻ WIELKOPOLSKI

Przewodnik turystyczny



SPIS TREŚCI

INFORMACJE OGÓLNE	3
WALORY TURYSTYCZNE	7
SZLAKI TURYSTYCZNE	9
PRZYRODA	15
ZABYTKI I HISTORIA	23
LUdzie I KULTURA	53
IMPREZY	55
INFORMATOR TURYSTYCZNY	57

Gmina Krzyż Wielkopolski położona jest w północno-zachodniej części województwa wielkopolskiego, a jej obszar wciśnięty jest między dwie spore rzeki – Noteć i Drawę. Te nadrzeczne obszary od niepamiętnych czasów porastały gęste lasy, co sprawiło, że osadnictwo na terenie gminy pojawiło się stosunkowo późno; nie sprzyjało również nadgraniczne położenie ziem nad ujściowym odcinkiem Drawy, która przez stulecia była granicą Rzeczpospolitej.

Gmina zajmuje powierzchnię 175 km², z czego ponad połowę stanowią lasy, pozostałości po dawnej Puszczy nad Drawą. W niektórych miejscach zachowały się fragmenty starych lasów dające pojęcie o ogromie dawnej Puszczy. Na terenie gminy znajduje się aż 18 jezior, które łącznie zaj-

mują 180 ha. Największe jest J. Królewskie (ponad 55 ha), a w dalszej kolejności jeziora: bardzo malowniczy Raczek (zwane też Dużym Radzyniem, 21 ha), Przesieki (Lisie, 18 ha), Pestkowie (Twardowskie, 13 ha), Żelichowo Leśne (13 ha) i Przesieki II (12,3 ha).

Mieszkańcy gminy zamieszkują jedno miasto - Krzyż Wielkopolski i 11 sołectw (w których skład wchodzi 17 wsi i osad). Razem w gminie mieszka ponad 9000 osób.

Osadnictwo skupia się głównie w dolinie Noteci, która tworzy osobną formę krajobrazu. Dolina Noteci, porośnięta łąkami i zakrzewieniami, cechuje się specyficznym wilgotnym klimatem, skróconym okresem wegetacyjnym, większą liczbą dni z przymrozkiem i częstym zjawiskiem inwersji termicznej.

Copyright by
Fundacja Centrum Aktywności Obywatelskiej
Tekst i zdjęcia Krzysztof Bogdanowicz
<https://www.facebook.com/kbogdanowiczfotografia/>
Przepisy na potrawy z ryb pochodzą z Poradnika Rybnych Warsztatów Kulinarynych
wydanego przez Nadnotecką Grupę Rybacką

Wydanie I, Szydlowo 2020

Wydawca:
Fundacja Centrum Aktywności Obywatelskiej
Wydawnictwo Kresy Zachodnie
ul. Krańcowa 2, 64-930 Szydlowo
www.rarus.eu, e-mail: cao@onet.eu

Opracowanie graficzne i skład:
Studio Projektu Graficznego „ART-WENA” Alicja Noska-Figiel
Piła, 64-920, ul. Hutnicza 24
tel. 501 186 165, e-mail: alicja@noska.pl, www.art-wena.pl

ISBN 978-83-958376-5-4

Publikacja współfinansowana przez Unię Europejską ze środków Europejskiego Funduszu Morskiego i Rybackiego w ramach Programu operacyjnego Rybactwo i Morze oraz ze środków Fundacji CAO



*Stara droga wzdłuż Drawy
Alter Weg entlang der Drage*



Żubry w Wizanach
Wisente in Fissahn



Jeźdźcy w okolicy Stefanowa
Reiter bei Gutshof Dragefeld



Bunkier koło Bielic Nowych
Bunker bei Neu Beelitz

Obszar rozległych lasów Puszczy nad Drawą jest rzadko zaludniony. Najdalej na północ wysunięta część gminy – wieś Przesieki, dotychczas połączona była z Krzyżem fatalną drogą utrudniająca komunikację – obecnie trwają prace nad modernizacją tej drogi. W lasach nad Drawą spotkamy pozostałości po dawnych osadach robotników leśnych, część z nich zamieszkała jest do dzisiaj, po części pozostały tylko ruiny. Kompleksy leśne w północnej i zachodniej części gminy charakteryzują się zmniejszeniem siły wiatrów, ale też nasłonecznienia, a także mniejszymi amplitudami temperatur (dobowymi i rocznymi).

Gmina ma wysoki stopień pokrycia trwałą roślinnością – aż 75 procent jej powierzchni; (lasy i zadrzewienia - 58 %, łąki i pastwiska – 16 %). Grunty orne to 18 % powierzchni gminy, rozciągają się wokół miejscowości Lubcz, Brzegi, Huta Szklana, Wiżany, Żelichowo, Kuźnica Żelichowska. Gleby są niskiej klasy, piaszczyste (większość to V i VI klasa), tylko w okolicach Żelichowa spotkamy gleby gliniaste. Słabe gleby są ograniczeniem dla rozwoju upraw bardziej wymagających (rzepak, pszenica, buraki). Dlatego w gminie Krzyż Wlkp. nie spotkamy rozległych rzepakowych łąnów na żółto barwiących wiosenny krajobraz bardziej urodzajnych terenów. Warunki gospodarki rolniczej ze względu na postępujące zmiany klimatu, stopowienie obszaru Polski są coraz trudniejsze.

Turystów do Gminy Krzyż przyciągają ciągnące się kilometrami lasy, cisza i spokój otwartych przestrzeni łąk nadnoteckich. Duża część gminy objęta jest ochroną przyrody w różnorodnej postaci. Wędrując turystycznym szlakiem bądź którąkolwiek z leśnych dróg napotkamy bogactwo form roślinnych i fascynujący świat zwierząt. Przy odrobinie szczęścia możemy stanąć oko w oko z żubrem. Północne zakątki gminy graniczą z Drawieńskim Parkiem Narodowym a wzdłuż zachodniego brzegu Drawy ciągną się potężne umocnienia Wału Pomorskiego. Można je zwiedzać płynąc kajakiem po tej malowniczej rzece. Miłośnicy militariów znajdą tu wiele ciekawych obiektów z różnych okresów budowy tego pasa umocnień. Mało kto, nawet wśród znawców Wału Pomorskiego wie, że na lewym brzegu Drawy znajdują się trzy zniszczone bunkry o których nie wspomina żaden przewodnik turystyczny.

Ciekawa jest wędrowka lewym brzegiem wzdłuż Drawy, śladami dawnych osad puszczańskich. Trasa rowerowa wiodąca przy tej rzece liczy około 30 km. Lasy nad Drawą kryją pozostałości dawnych puszczańskich osad; o ich istnieniu przypominają fragmenty murów, rozrzucone cegły czy zarośnięte cmentarzyki.

Kajakarze od dawna upodobali sobie Drawę zwłaszcza jej odcinek w DPN; odcinek poniżej Starego Osieczna jest również atrakcyjnym szla-

kiem kajakowym, a jego końcowy fragment z bystrzem w Łokaczu przygotowuje o szybsze bicie serca nawet doświadczonych kajakarzy. Odcinek poza parkiem narodowym dostępny jest do spływów przez cały rok (odcinek w DPN tylko w sezonie letnim).

Również Noteć jest ciekawa ze względu na zabytkowe śluzę, dawny port w Krzyżu, czy stojące w jej nurcie, kilka kilometrów za granicą gminy, potężne betonowe obiekty mające w niemieckich planach służyć w razie walk na linii Noteci do zalania całej Doliny Noteci aż po Czarnków!

Baza turystyczna dostosowana jest do potrzeb turystów zarówno tych ceniących wygodę jak i tych, którzy lubią bardziej proste warunki. Większe ośrodki znajdują się w Przesiekach, Pestkownicy, czy Krzyżu; całość uzupełniają kilkanaście mniejszych obiektów agroturystycznych.

Historycznie tereny w widłach Drawy i Noteci zaczęto zasiedlać stosunkowo późno; Stolica gminy prawa miejskie uzyskała dopiero w roku 1936; dynamiczny rozwój zawdzięczała położeniu na przecięciu szlaków kolejowych, które budowane były od połowy XIX w. Najstarszą miejscowością gminy są Przesieki wzmiankowane w XV w. podczas sporów z Krzyżakami o ziemię nad Drawą. Pozostałe miejscowości mają młodszy rodowód, powstawały głównie w XVIII w. Powodem były nieurodzajne ziemie, głównie piaszczyste. Drawa stanowiąca zachodnią granicę gminy była przez stulecia granicą Rzeczypospolitej, co również nie sprzyjało osadnictwu. Ostatnim akordem w historii Drawy jako rzeki granicznej były fortyfikacje Wału Pomorskiego, w niektórych miejscach osiągające potężne rozmiary. Przekraczając Drawę w Starym Osiecznie możemy wędrując jej zachodnim brzegiem aż do Drawin i dalej do Łokacza poznawać te interesujące budowle. Najciekawsze z nich grupują się w okolicach Starego Osieczna.



W Pestkownicy
In Petznik



Stara zagroda chłopska w Lubczu Małym
Alter Bauernhof in Klein Lubs



SZCZUPAK PO STAROPOLSKU

1 kg szczupaka,
wywar z warzyw, 1 szklanka białego wytrawnego wina, 8 dag cytryny, 15 dag jabłek,
3 dag mięksizu z razowego chleba, 5 dag rodzynek, sól, pieprz, sok z cytryny do smaku

Oczyszczonego i wypatroszonego szczupaka umyć, przekroić wzdłuż na połówki usuwając kość grzbietową, pokroić ukośnie na porcje, posypać przyprawami i pozostawić w chłodnym miejscu na 30 min. Następnie zalać wywarem i winem, ugotować na małym ogniu. Cytrynę umyć, sparzyć, obrać ze skórki, pokroić w półplasterki usuwając pestki. Jabłka umyć, obrać, przekroić na pół, usunąć gniazda nasienne, pokroić w cząstki, włożyć do ryby pod koniec gotowania razem z cytryną, chlebem, przyprawami i opłukanymi rodzynekami, doprawić do smaku.



Śródleśne łąki
Wiesen im Walde

KRAJOBRAZ

W krajobrazie Gminy Krzyż Wielkopolski spotkamy dwie główne formy, różniące się wyraźnie od siebie. Przeważa krajobraz głównie leśny, rozległe, niekończące się obszary lasów o różnorodnym charakterze. Pośród tego leśnego krajobrazu rozrzucone są malownicze jeziora o urozmaiconej linii brzegowej. Na terenie gminy znajduje się aż 18 jezior, które łącznie zajmują powierzchnię ok. 180 ha. Największe jest jezioro Królewskie (ponad 55 ha), a w dalszej kolejności jeziora: Radzyń Wielki 21ha, Lisie 18 ha, Twardowskie 18 ha i Perliste 13 ha.

Liczne okazy drzew, głównie dębów, stanowiące pomniki przyrody można napotkać na terenie całej gminy. W pobliskim parku narodowym ochroną są objęte, zachowane w pierwotnym stanie, fragmenty borów sosnowych oraz lasy bukowe i grabowe z domieszkami dębu. Można napotkać okazy drzew 300 - 450 letnich.

Specyficzną formą krajobrazu są szczególnie urokliwe głęboko wcięte doliny Drawy i Płocicznej. Połączenie potężnych, różnorodnych lasów, jezior i dolin rzecznych tworzy malownicze krajobrazy. Najbardziej atrakcyjne krajobrazowo są m.in.:

- Lasy bukowe na stromych zboczach nad Drawą
- Pomnikowe dęby koło Leśniczówki Dębina
- Otoczenie Jeziora Radzyń
- Bukowina koło Kuźnicy Żelichowskiej
- Bystrze na Drawie w Łokaczu

Osobną formą krajobrazu jest dolina Noteci, szeroka na wiele kilometrów, pokryta łąkami i siecią kanałów. W Dolinie można napawać się rozległymi, niekończącymi się przestrzeniami. Otaczająca nas cisza przerywana jest odgłosami przyrody, nawoływaniem ciągnących potężnych stad ptaków wędrownych czy rykiem jelenia podczas jesiennych godów...



JEDZMY RYBY

SUM NA SŁODKO

1 kg suma,
10 dag piernika, 1/2 szklanki soku wiśniowego, łyżka octu,
szklanka ciemnego piwa, łyżeczka cukru sól, szczypta pieprzu i cynamonu,
5 goździków.

Rybę podzielić na porcje, włożyć do rondla, dodać tarty piernik, sok wiśniowy, ocet, piwo, cukier, sól oraz przyprawy. Ugotować rybę do miękkości. Podawać jako polewkę z grzankami.

WALORY TURYSTYCZNE



Bystrze na Drawie
Stromschnelle an der Drage



Plaża nad J. Radzyń Wielki
Strand am Groß Ratzig See



Bukowe lasy nad Drawą
Buchenwälder an der Drage

W gminie Krzyż Wielkopolski istnieje dobra sieć szlaków turystycznych pieszych, rowerowych, konnych i kajakowych powstała dzięki dofinansowaniu z Nadnoteckiej Grupy Rybackiej. Na skrzyżowaniach szlaków znajdują się miejsca odpoczynku wyposażone w stoły i ławy oraz zadaszone wiaty. Orientację w terenie ułatwiają ustawione tablice z mapą okolicy.

Istnieją też szlaki Nordic Walking i rowerowe o znaczeniu lokalnym, dwa szlaki konne – na północny zachód od Żelichowa i Krzyża, oraz kilka ścieżek dydaktycznych m.in. przez Drawieński Park Narodowy.



Szlaki znakowane piesze PTTK

Przez tereny gminy prowadzą lokalne szlaki turystyczne. Zaliczamy do nich:

Szlak Niebieski Krzyż – Żelichowo – Dzierżążno Wielkie, długość 28,7 km

Kilometraż szlaku: 0,0 Krzyż PKP – 2,0 jez. Łokacz – 4,8 leśn. Brzegi – 10,8 rez. „Buczyna w Kuźnicy Żelichowskiej” – 16,7 Kuźnica Żelichowska – 20,7 Żelichowo, szl.1136z – 23,7 Gieczyniek – 28,7 Dzierżążno Wielkie (PKS), szl.204y

Szlak zapoznający z różnorodnością krajobrazową Gminy; prowadzi przez malownicze okolice Jeziora Radzyń polecane zwłaszcza jesienią; wiedzie przez leżący w sąsiedniej gminie Wieleń Gieczyniek o zabudowie rodem z lat 30-tych ubiegłego wieku nie oszpeconej nowoczesnymi budynkami.

Oznakowanie szlaku zostało na sporym odcinku usunięte; znaki nie są widoczne od Krzyża aż po okolice J. Radzyń Wielki, gdzie poprowadzony został nowy szlak okrężny, również w kolorze niebieskim. Mimo to podążanie szlakiem nie sprawia trudności gdyż biegnie on prostą leśną drogą. W okolicy j. Radzyń Wielki napotkamy tablicę informacyjną z mapą, gdzie błędnie zaznaczono naszą pozycję (!). Za znakami „nowego” szlaku do Kuźnicy Żelichowskiej i dalej do Żelichowa. Szczególnie należy uważać na rozstajach dróg, gdzie znakarze „zapomnieli” umieścić odpowiedni znak....Szlak wije się i kluczy pośród malowniczych wzgórz, mijając samotne gospodarstwo z gromadą ujadających ale przyjaznych piesków....Po dotarciu do drogi lokalnej do Gieczynka kierujemy się w prawo pamiętającym przedwojenne czasy brukiem w bardzo dobrym stanie. W Gieczynku wchodzimy na asfalt i tą drogą podążamy do Dzierżążna Wielkiego z pięknym kościołem w centrum wsi.

*Pomnikowy dąb w Dębinie
Majestätische Eiche bei Försterei Drage*



*Szlaki turystyczne gminy Krzyż Wielkopolski
Wanderwege der Gemeinde Krzyż Wielkopolski*



*Na szlaku nordic walking
Auf dem nordic walking Wanderweg*



Jedna z wielu tablic informacyjnych na szlakach
Eine der Informationstafel an den Wanderwegen



Szlaki turystyczne w Drawieńskim Parku Narodowym
Wanderwege in Drawieński National Park



Trasa maratonu rowerowego
Route des Rad Marathons

Szlak zielony 1136 Żelichowo – Człopa – Tuczo, dł. 30,0 km

Kilometraż szlaku: 0,0 Żelichowo(PKS), szl. niebieski – 2,2 Przelewice – (WK/ZP) – 10,0 Trzebin – 13,0 Człopa (PKS), szl.1135c, 3001y – 19,0 Golin – 22,0 Brzeźniak – 26,5 Martew – 30,0 Tuczo (PKP, PKS)

Niewielki odcinek tego szlaku prowadzi przez tereny Gminy;

Przez północne obrzeża gminy wiodą fragmenty szlaków turystycznych prowadzących przez Drawieński Park Narodowy i jego obrzeża. Są to szlaki: czerwony i żółty ze Starego Osieczna biegnące wspólnie wzdłuż Drawy a następnie Płocicznej przez piękne nadrzeczne tereny; szlak czerwony skręca na most na Płocicznej w stronę Głuska, szlak żółty biegnie dalej wzdłuż Płocicznej a następnie do Człopy.

Ciekawą propozycją dla miłośników nordic walking jest sieć szlaków nazwana „Z kwiatka na kwiatek”. Sieć szlaków przygotowana została przez Stowarzyszenie Bukówka, skupiające właścicieli okolicznych gospodarstw agroturystycznych.

W sieci szlaków spotkamy ścieżki w formie pętli: krótkie - oznaczone kolorem żółtym (ok. 5 km), średnie - niebieskie (ok. 10 km) i dla wytrwałych - czerwone (ok. 15 km), wychodzące z poszczególnych miejscowości. Całość sieci liczy niemal 170 km długości. Najciekawsze miejsca na trasach to: Dębogórskie Karpaty, Roztańczony Las, Dolina 12 Źródeł. (opisy szlaków pochodzą ze strony internetowej projektu www.zkwiatkanakwiatek.pl)

Przez Gminę Krzyż Wielkopolski, w okolicach Kuźnicy Żelichowskiej, przebiegają szlaki nordic walking wychodzące z Dębogóry lub Dzierżążna Wielkiego:

DZ 10 - Jest to w większości trasa prowadząca lasami, bardzo urozmaicona, obfitująca w piękne, morenowe krajobrazy. Możemy tu napotkać bociany, żurawie, czaple. W pobliżu mijamy gospodarstwo agroturystyczne 4 Wiatry, gdzie można się zrelaksować korzystając z masażu mauri. We wsi Dzierżążno Małe warto zwrócić uwagę na kościół o konstrukcji szachulcowej z XVII wieczną dzwonnica.

DZ 15 - Wychodzimy z Dzierżążna, dochodzimy do pięknych łąk, na których wytworzył się naturalny zbiornik wodny, gdzie zagnieździły się łabędzie i ulokowały żurawie. Kolejnym interesującym punktem trasy jest stary, niemiecki cmentarz, na którym wiosną kwitną tysiące konwalii. Trasa wiedzie przez pola, potem widać górkę, na której kiedyś stał wiatrak, przechodzi w pobliżu zabudowań starej leśniczówki. Następnie przechodzimy obok leśnego stawu – ulubionego miejsca dzikich kaczek i mijając Jezioro Dzierżążno wracamy do wsi.

Nieznakowany szlak bunkrów Wału Pomorskiego

Miłośnikom militariów polecić można nieoznakowany szlak bunkrów Wału Pomorskiego od Nowych Bielic do Drawin. Pomimo braku oznakowania wędrowka tym szlakiem nie stwarza większych trudności orientacyjnych; idąc wzdłuż dobrze widocznych okopów mijamy kolejne bunkry. Są to budowle typowe dla końca lat 30-tych. Z Nowych Bielic możemy również powędrować linią Wału Pomorskiego wzdłuż skarpy doliny Noteci na zachód. W zależności od kondycji i upodobań szlak możemy zakończyć w Starych Bielicach...lubw Gorzowie. A stamtąd kierując się na południe wkraczamy na obszar MRU – najdłuższej w Polsce podziemnej sieci tuneli łączących obiekty bojowe.



Szlaki znakowane rowerowe

Przez gminę prowadzi międzynarodowy szlak rowerowy Euro Route R-1 z Calais nad Kanałem La Manche, przez Niderlandy, Niemcy, Polskę do rosyjskiego Kaliningradu i drugi o znaczeniu międzyregionalnym z Krzyża Wlkp. przez Wałcz, Złotów do Koronowa w województwie kujawsko – pomorskim.

Sieć szlaków rowerowych uzupełniają Rowerowe szlaki lokalne:

- Szlak niebieski okrężny „Śladami Sapiehów” – 54 km; Krzyż - Lubcz Wielki - Herbutowo - Wieleń – Kuźniczka – Kocień Wielki - Dzierżążno Wielkie – Gieczynek – Dębogóra - Wizany – Huta Szklana – Brzegi - Krzyż
- Szlak czerwony „Po obu stronach Noteci” 55 km; Krzyż – Drawsko – Pęckowo – Piłka – Marylin – Miały – Potrzebowice – Wieleń – Mniszek – Huta Szklana – Krzyż Wielkopolski



Szlaki kajakowe

Szlaki kajakowe prowadzą po rzekach stanowiących granice gminy z sąsiednimi gminami; daje nam to możliwość poznania również ościennych miejscowości leżących na drugim brzegu rzeki.

Szlak rzeki Drawy (od Starego Osieczna do Noteci)

Spływ rozpoczynamy w dawnym porcie towarowym w Starym Osiecznie zaraz przy moście przez Drawę. Można tu zaparkować samochód; jest też wiata i miejsce na ognisko. Wypływając z Osieczna, za mostem mamy ładny widok na oryginalny ośmioboczny kościół na



Bunkier na Wale Pomorskim
Bunker in der Pommernstellung



Dawny port rzeczny w Osiecznie
Ehemaliger Flusshafen in Hochzeit



Szlaki rowerowe gminy
Radwege der Gemeinde



Szlak kajakowy Drawy
Kajakroute der Drage



Nad Drawą
An der Drage



Noteć za Bielicami Nowymi
Netze bei Neu Beelitz

wzgórzu po prawej. Szybko opuszczamy zabudowania wsi i wpływamy w lasy towarzyszące nam po obu stronach rzeki. Uważny obserwator dostrzeże na prawym brzegu pozostałości bunkra linii Wału Pomorskiego. Poszukiwanie śladów kolejnych bunkrów może być ciekawą zabawą z zakresu taktyki wojskowej. Mając na uwadze, że rozmieszczenie bunkrów było takie aby każdy odcinek rzeki znajdował się pod ich obstrzałem możemy zgadywać za którym zakrętem pojawi się kolejne stanowisko ogniowe. Większość obiektów to typowe schrony z lat 1936-1938.

Pierwsze pole biwakowe pojawi się na zachodnim brzegu, będzie to spora łąka z wiatą i pomostem dla kajakarzy. Jest to biwak przy leśniczówce Czarnolesie. Na trasie napotkamy jeszcze kilka dogodnych do wyjścia z kajaka miejsc. Będą to: Biwak przy leśniczówce Dębina, Biwak Hutniki, Biwak Łokacz Wielki –Meta nad Drawą.

Szlak Noteci (od Przystani YNDZEL do Drezdenka)

Dobrym szlakiem kajakowym jest rzeka Noteć. Na terenie gminy zlokalizowana jest przystań YNDZEL, z której można rozpocząć swoją kajakową przygodę z Notecią. Spływ można rozpocząć także na śluźcie od Drawskiego Młyna, mijając śluź w Krzyżu popłynąć dalej aż do Drezdenka, mijając po drodze potężne betonowe jazy w nurcie rzeki.



JEDZMY RYBY

RYBA PO KAPUCYŃSKU

1 kg ryby (karp, lin, amur, tołpyga, sum),
tłuszcz do smażenia, 4 dag mąki, 60 dag kwaszonej kapusty,
4 dag suszonych grzybów, 15 dag cebuli, 100 ml śmietany,
8 dag żółtego sera, sól, pieprz, sok z cytryny do smaku

Oczyszczoną rybę odfiletować, zdjąć skórę, umyć, pokroić na porcje, posypać solą, skropić sokiem z cytryny i pozostawić w chłodnym miejscu na 30 min. Grzyby umyć, namoczyć, ugotować. Kapustę pokroić, zalać wywarem z grzybów ugotować. Rybę posypać mąką, usmażyć, wyjąć na talerz. Cebulę obrać, opłukać, drobno pokroić, usmażyć, wymieszać z kapustą i posiekаныmi grzybami, doprawić, ułożyć w naczyniu, przykryć rybami, polać śmietaną, posypać startym serem i przyprawami, zapiec.



Daniel w Pestkownicy
Damhirsch in Petznik

OCHRONA PRZYRODY

Ponad 2/3 obszaru gminy Krzyż Wielkopolski objęte jest ochroną ze względu na swoje walory przyrodnicze. Na terenie Gminy spotkamy obszary Natura 2000, obszar chronionego krajobrazu, użytki ekologiczne i pomniki przyrody.

Cennymi obiektami przyrodniczymi są: Torfowisko w Przesiekach, Widłakowy Bór, Karaśniki – rozległe bagno z dwoma jeziorkami (Żurawie i Wilcze), Bażynowe Bagno.

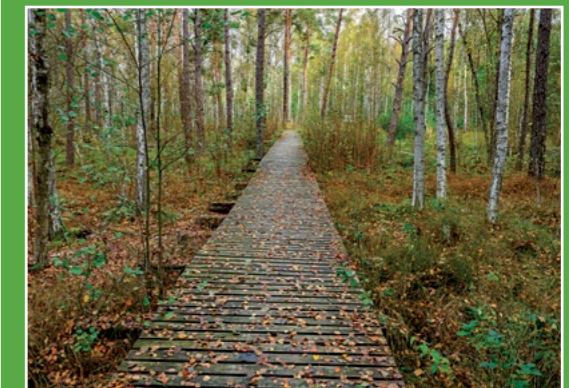
Obszar chronionego krajobrazu Puszcza nad Drawą ustanowiony został w 1989 r. Powierzchnia obszaru to 62200 ha. W gminie Krzyż leży niewielka część bo zaledwie **0.84 ha**

Krajobraz jest zdominowany przez lasy gospodarcze z dominacją drzewostanów sosnowych. Region żyje z gospodarki leśnej. W okolicy Dzierżążna Człopy Wołowych Lasów i Tuczna są jednak także płaty pól. Najstarsze pamiątki kultury jakie znaleźć można na tym terenie są bardzo stare: to ślady mezolitycznego osadnictwa sprzed kilku tysięcy lat spotykane szczególnie licznie koło Tuczna i Człopy. Nieco młodsze są zagubione wśród lasów: kurhan na południe od Kuźnicy Żelichowskiej oraz średniowieczne grodziska nad jeziorem Kamień i w uroczysku Leśna Ciszka.

Obszar rozciąga się po obu stronach rzeki Drawy w jej ujściowym odcinku. Cechuje go bogata rzeźba terenu wynikająca z budowy geologicznej podłoża, które składa się ze złożonej mozaiki czwartorzędowych utworów polodowcowych: glin zwałowych i przeważających powierzchniowo piasków sandrowych. W zagłębieniach i rynnach terenowych powstały płaty torfów. Pasma wzniesień w okolicy Dzierżążna jest prawdopodobnie pochodzenia morenowego, w okolicy Smolarni zachował się oz. W okolicy Trzcianki i Dzierżążna na głębokości ok. 45 m ciągną się złoża węgla brunatnego. W rzeźbie terenu zaznaczają się rynny polodowcowe zajęte przez jeziora i rzeki a także wydajna krawędź pradoliny Noteci podchodzącej po okolicie Kuźnicy Żelichowskiej. Bardzo urozmaiconą rzeźbę ma teren między Dzierżążnem Małym a Rychlikiem (świadczą o tym liczne nazwy miejscowe takie jak: Bycze Góry, Zajęcze Góry, Diabelski Kocioł). W krajobrazie wyróżniają się także: dolina Człopiczy ciągnąca się od Człopy po dolinę Noteci; dolina Drawy z wyraźnym systemem teras, dolina Cieszynki oraz dolina Runi-



Człopia
Muehlen –Fliess



Kładka przez bagno w Pestkownicy
Steg im Moor bei Petznik

Płociczna
Plötzen - Fliess



Drawa koło Dębiny
Drage bei Försterei Drage



Stare drzewa nad Płoczną
Alte Baume am Plötzen - Fliess



Drawa koło Dębiny
Drage bei Försterei Drage

cy wraz z jeziorami tuczyńskimi. Malownicza jest rynnna jezior ciągnąca się od Trzcianki po Straduń oraz Smolarnia z zachowanym wałem ozowym. Dominują gleby rdzawe na których rosną bory i bory mieszane. Północna i zachodnia część obszaru należy do zlewni rzeki Drawy: dopływy Płociczna, Runica, Cieszynka i Szczyczna. Leżą tu bardzo malownicze jeziora: Liptowskie i Tuczo na linii Runicy, Młyńskie, Kamień, Załom i Dypa na linii Cieszynki oraz największe z nich - jezioro Szczuczczarz przez które przepływa Szczyczna. Jezioro w charakterystycznym kształcie krzyża z porośniętą lasem lipowym wyspą oraz z wysokimi zalesionymi brzegami należy do najpiękniejszych akwenów Pomorza Zachodniego.

W dolinie Runicy i Cieszynki liczne są bijące spod ziemi źródła zasilające te rzeki. Są to jedne z ciekawszych obiektów źródłiskowych na Pomorzu. W okolicy Tuczo dla ich ochrony utworzono dwa rezerваты. Środkową część obszaru odwadnia Człopica płynąca szeroką w dużym stopniu odlesioną doliną i wpadająca do Drawy tuż przed jej ujściem do Noteci. I w jej systemie hydrograficznym trafiają się ładne źródła jak np. źródło dopływu Modrzy bijące pod wzniesieniem zwanym Babią Górą. Wody z południowo-wschodniej części Obszaru odprowadza Bukówka z dopływami: Dzierżążką i Kamionką. Do tego systemu należą malownicze jeziora w okolicy Trzcianki. W zagłębieniach po lasach rozproszonych jest ponadto kilkadziesiąt jezior i oczek wodnych; każde z nich ma inny charakter i swój urok. Większość z tych jeziorek otoczona jest malowniczymi torfowiskami.

Szczególnie ciekawe ekosystemy związane są z wodami. Wśród kilkudziesięciu jezior są akweny eutroficzne ale są i mezotroficzne jeziora o zielonobłękitnej wodzie z łąkami ramienic na dnie. Spokojne zatoczki jeziora Szczuczczarz zarasta rzadka osoka aloesowata. Najrzadsze gatunki flory skupiają się na śródleśnych torfowiskach. Są wśród nich takie osobliwości jak turzyca strunowa i lipiennik Loesela. Jedną z większych osobliwości regionu są ekosystemy źródłiskowe. W dolinach Cieszynki i Runicy bije łącznie kilkaset źródeł. Są wśród nich wysięki na których rozwinęły się kopolowe torfowiska (np. chronione w rezerwacie k. Tuczo na którym wiosną licznie zakwitają storczyki). Są także wypływy w których woda bije spod ziemi i spływa strumieniami do rzeki lub jeziora.

Uroczyska Puszczy Drawskiej

Specjalny obszar ochrony (SOO) 9205.0 ha.

Ostoja obejmuje większą część dużego kompleksu leśnego, położo-

nego na równinie sandrowej, w środkowym i dolnym biegu rzeki Drawy. W miejscach, gdzie teren jest pofałdowany, wzgórza osiągają wysokość do 121 m. Najcenniejszym przyrodniczo obszarem jest centralna część ostoi, położona w widłach rzek: Drawy i Płocicznej. Ich koryta i doliny zachowały charakter zbliżony do naturalnego. Obie rzeki meandrują, a doliny obramowane są wysokimi skarpami. Na wielu odcinkach rzeki płyną szybko ze względu na duży spadek terenu. Występują tu liczne jeziora (największym z nich jest Jezioro Ostrowieckie - 370 ha), zróżnicowane pod względem trofizmu wód: od dystroficznych przez mezotroficzne do eutroficznych.

W lasach dominują drzewostany sosnowe, jednak duży jest udział buczyn i dąbrów, a niektóre ich płaty mają charakter zbliżony do naturalnego. Jest to jeden z ważniejszych obszarów w Polsce ponieważ uroczysko Radęcin w Drawieńskim Parku Narodowym i kwaśne buczyny na zboczach doliny Drawy są jednymi z nielicznych w Polsce fragmentami buczyn o zachowanej naturalnej dynamice!

Dobrze zachowały się cenne siedliska przyrodnicze, w tym 23 z Załącznika I Dyrektywy Siedliskowej. Występują tu także liczne populacje wielu rzadkich i zagrożonych gatunków - 25 z Załącznika II Dyrektywy Siedliskowej, m.in.: silne populacje: bobra, wydry, żółwia błotnego. Szczególnie bogata jest ichtiofauna, w tym reofilna fauna wodna, z zagrożonymi gatunkami, takimi jak: łoś, minóg rzeczny, certa oraz stosunkowo liczne i trwałe populacje gatunków rzadkich w naszym kraju, jak: głowacz białołety, pstrąg potokowy i lipień.

Drawieński Park Narodowy

Niewielka część gminy leży na obszarze DPN (381 ha z powierzchni gminy) oraz jego otuliny (1526 ha). Są to tereny przy ujściowym odcinku rzeki Płocicznej, lewego dopływu Drawy.

Lasy Puszczy nad Drawą

Obszar specjalnej ochrony (OSO) powierzchnia całkowita 13542.0 ha.

Obszar obejmuje większą część dużego kompleksu leśnego na równinie sandrowej, położonej w środkowym i dolnym biegu rzeki Drawy. W lasach dominują bory sosnowe z domieszką brzozy, dębu i topoli. Zostały one znacznie przekształcone w wyniku prowadzenia gospodarki leśnej na tym terenie przez kilkaset lat. Jednakże pewne fragmenty lasów np. Melico-Fagetum, Luzulo pilosae - Fagetum zachowały swój naturalny charakter. W miejscach, gdzie



Zalesienia koło Zacisza
Aufforstung bei Prosekelmühle



Bukowe lasy nad Drawą koło Osieczna
Buchenwälder an der Drage bei Hochzeit



Bukowe lasy nad Drawą koło Osieczna
Buchenwälder an der Drage bei Hochzeit



Starorzecze Drawy
Altarm der Drage



Starorzecze Drawy
Altarm der Drage



Łabędzie krzykliwe
Cygnus cygnus

teren jest pofalowany, wzgórza osiągają wysokość do 220 m. Najcenniejszym przyrodniczo obszarem jest centralna część ostoi, położona w widłach rzek: Drawy i Płocicznej. Są tu liczne jeziora (największym z nich jest J. Ostrowieckie – 370 ha). W rzeźbie terenu odznaczają się meandry obu rzek, obramowane wysokimi skarpami. Charakterystyczną cechą tych rzek jest bystry prąd wywołany silnym spadkiem terenu. Ich koryta i doliny zachowały charakter zbliżony do naturalnego. Jeziora są zróżnicowane pod względem trofizmu wód, od dystroficznych przez mezotroficzne do eutroficznych. Występuje co najmniej 27 gatunków ptaków z Załącznika I Dyrektywy Ptasiej, 7 gatunków z Polskiej Czerwonej Księgi (PCK). Jedną z najważniejszych ostoi puchacza oraz kilku gatunków ptaków drapieżnych w Polsce. Ważne zimowisko łabędzia krzykliwego (do 150 ptaków). W okresie lęgowym obszar zasiedla powyżej 2% populacji krajowej (C6) bielika (PCK) i puchacza (PCK), co najmniej 1% populacji krajowej (C3 i C6) następujących gatunków ptaków: błotniak stawowy, bocian czarny, kania czarna (PCK), kania ruda (PCK), orlik krzykliwy (PCK), lelek, muchołówka mała, rybitwa czarna, rybołów (PCK), trzmiełojad i gągoń; w stosunkowo wysokich zagęszczeniach (C7) występują: bąk (PCK), dzięcioł czarny, lerka, zimorodek i żuraw. Jesienią liczebność wędrujących żurawi przekracza 1% populacji szlaku wędrowskiego (C2); w wysokim zagęszczeniu zimą (C2) występuje łabędź krzykliwy (do 150 osobników). Bogata fauna, m.in. silne populacje: bobra, wydry, żółwia błotnego. Bogata ichtiofauna, a szczególnie reofilna fauna wodna z takimi zagrożonymi gatunkami jak: łosoś, minóg rzeczny, certa, oraz stosunkowo liczne i trwałe populacje gatunków rzadkich w naszym kraju, jak: głowacz białopłetwy, strzebla potokowa, pstrąg potokowy i lipień.

Dobrze zachowane cenne zbiorowiska roślinne, bogate populacje wielu rzadkich i zagrożonych gatunków roślin.

W Gminie istnieje jeden **użytek ekologiczny - Starorzecze Drawy** o powierzchni 11 ha.

Jest to użytek ekologiczny o cennych wartościach przyrodniczych i krajobrazowych z uwagi na indywidualne cechy wyróżniające go spośród otaczającego krajobrazu; celem ochrony jest zachowanie wartości przyrodniczej i krajobrazowej z uwagi na indywidualne cechy wyróżniających go spośród otaczającego krajobrazu.

POMNIK PRZYRODY

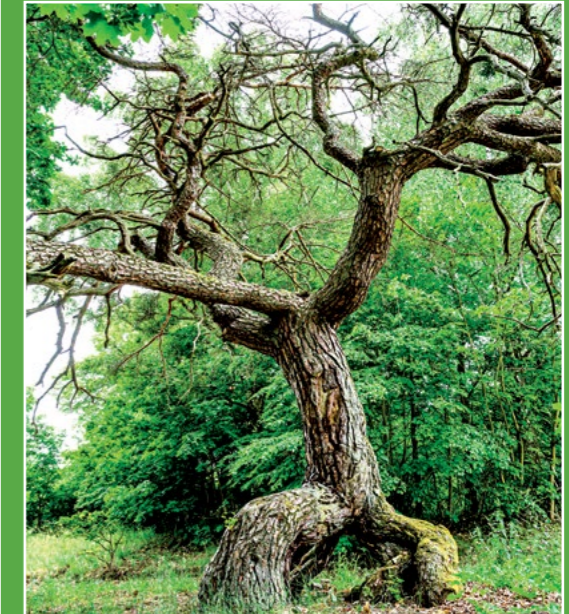
Na terenie Nadleśnictwa Krzyż zlokalizowano 32 pomniki przyrody ożywionej. Pomniki te reprezentują drzewa (23) lub grupy drzew (9). Brak jest pomników powierzchniowych. Spośród najciekawszych pomników przyrody można wyróżnić:

- pomnikowe dęby bezszypułkowe k. leśniczówki Dębina stanowią unikat - zazwyczaj pomnikami przyrody są dęby szypułkowe. Drzewa te uchodzą za jedne z najgrubszych dębów bezszypułkowych w Polsce;
- jawor Hansa Paasche rosnący przy ruinach majątku Leśna Cisca, o obwodzie 650 cm należy do najgrubszych jaworów w Polsce.
- „Krocząca sosna” w Kuźnicy Żelichowskiej,

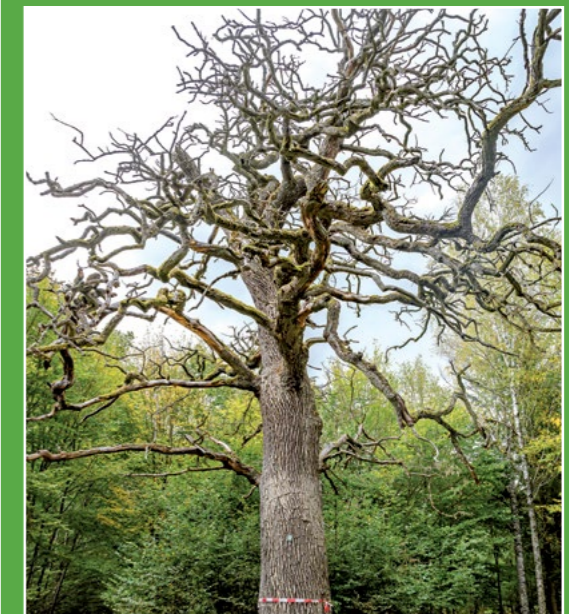
Pozostałe pomniki przyrody zostały wymienione przy opisach miejscowości w których się znajdują.



Jawor Hansa Paasche
Hans Paasche's Ahorn



Tańcząca sosna
Tanzende Kiefer



Dąb w Dębinie
Eiche in Försterei Drage



*Pomnikowy dąb nad Drawą
Majestätische Eiche an der Drage*

HISTORIA

Ziemie należące obecnie do gminy Krzyż Wlkp. były przez wieki porośnięte lasami. Warunki przyrodnicze nie sprzyjały osadnictwu. Na szerszą skalę rozwinęło się ono dopiero na początku XVIII w., kiedy to Sapiehowie (właściciele wielkich dóbr woleńskich) zaczęli zakładać wsie i osady.

Powstające na przestrzeni dziejów nieliczne osady w głębi dawnej Puszczy Drawskiej nie rozwinęły się, wiele z nich zanikło (Prosekelmühle, Piłka Drawska, Królewska Smolarnia) a część do dzisiaj to zaledwie kilka zabudowań.

Bardziej dogodne warunki dla osadnictwa miała dolina Noteci. Najnowsze odkrycia archeologiczne przyniosły dowody, że tereny te były zamieszkałe w zamierzchłej przeszłości. Przy porcie rzeczonym w Krzyżu Wlkp. odkryto narzędzia z krzemienia i rogów jeleni pochodzące sprzed 8-9 tys. lat p.n.e.

Ogromny skok cywilizacyjny dokonał się w połowie XIX wieku wraz z budową linii kolejowych z Poznania do Szczecina (1848) i z Berlina do Bydgoszczy (1851). Swój wielki rozwój i nazwę Krzyż Wielkopolski, (wcześniej niewielka osada), zawdzięcza korzystnemu położeniu na skrzyżowaniu tych szlaków. Koleje były tu kołem napędowym rozwoju i postępu przez prawie 150 lat. Powstały zakłady przemysłowe, znalazły się miejsca pracy poza rolnictwem.

Do najcenniejszych zabytków przeszłości w gminie należy 15 obiektów wpisanych do rejestru zabytków. Są to kościół w Hucie Szklanej oraz dwa zespoły stopni wodnych na Noteci (Drawsko i Krzyż) a także 12 cmentarzy w tym 2 czynne w Łokaczu Wielkim i Kuźnicy Żelichowskiej i 10 cmentarzy ewangelickich nieczynnych: m. in. w Brzegach, Hucie Szklanej, Kuźnicy Żelichowskiej – cmentarz przykościelny, Lubczu Małym i Wielkim, Pestkownicy, Rzeczninie, Wizanach i Żelichowie. Są to cmentarze założone w XIX wieku, zachowały częściowo dawny drzewostan, nagrobki oraz ślady mogił, Cmentarze czynne i cmentarz przykościelny w Kuźnicy Żelichowskiej w utrzymaniu są w stanie dobrym.

Warte zobaczenia są:

- zespół dawnej osady kolejowej Krzyż (stacja kolejowa, kościół, gazownia)- ul. Staszica, Sikorskiego, Rejtana,(połowa Xix w.)
- historyczna zabudowa miasta (poczta, rzeźnia, willa ul. Drawska 1)
- historyczne układy wsi (ulicówki w Hucie Szklanej i Łokaczu Wielkim), wielodrożnice w Żelichowie i Kuźnicy



Kościół w Hucie Szklanej
Kirche in Glashütte



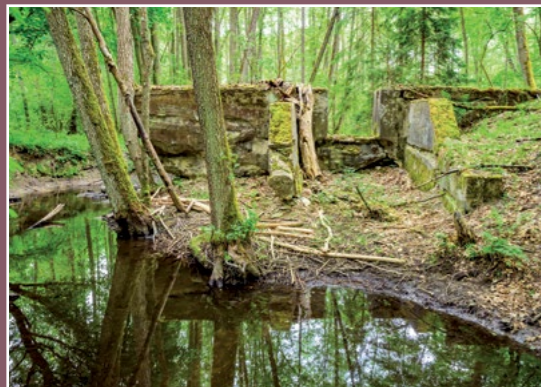
Kapliczka w Lubczu Małym
Kapelle in Klein Lubs



Nowa droga przez Puszcę Drawską
Neuer Weg im Drage Urwald



Dawna karczma Zwierzyniec
Alter Gasthof in Alt Thiergarten



Dawny młyn w Zaciszu
Ehemalige Prosekelmühle

Osady nad Drawą

Przed II wojną osady te tworzyły osobną gminę zwaną DRAGEFELD.

Osadnictwo w lasach puszczy nad Drawą na jej odcinku powyżej ujścia do Noteci rozpoczęło się stosunkowo późno, bo dopiero w XVII w. Nie miało ono takiego rozmachu jak na bardziej dogodnych terenach nadających się pod uprawę roli; powstające osady były małe, często były to samotne wybudowania, z których wiele nie przetrwało próby czasu. Miejsca po nich można rozpoznać dzięki odmiennej roślinności, fragmentom murów...

Rzeka Drawa wyznaczająca zachodnią granicę Gminy Krzyż była przez stulecia granicą państwową Polski z państwami niemieckimi. Teren pogranicza nie sprzyjał osadnictwu zwłaszcza w burzliwych czasach wojen i przemarszów wojsk.

Rzeka Drawa pojawia się w źródłach pisanych w 1237 r., zwana jest wówczas Draua, w 1254 r. nazywana jest już jako Drawa. Ziemie po obu stronach Drawy zajęli pod koniec XIII w. Brandenburczycy, wykorzystując osłabienie państwa polskiego. W 1325 r. król Łokietek zawarł z książętami pomorskimi porozumienie w sprawie ewentualnych zdobyczy w wojnie z Nową Marchią – tereny na wschód od Drawy przypadły Polakom, na zachód od rzeki Pomorzanom. Nowa Marchia pojawiła się na tych terenach już końcu XIII w. W 1317 r. Waldemar margrabia brandenburski nadaje braciom Henrykowi i Burchardowi von der Ost słowiański gród Drzeń (dzisiejsze Drezdenko); w 1345 r. margrabia Ludwik nadaje miastu Friedeberg (Strzelce Krajeńskie) prawo spławu na Drawie; w 1350 r. nadaje Wedlom Osieczno nad Drawą. W latach 1402-1408 według źródeł krzyżackich granica z Polską biegnie wzdłuż Drawy do ujścia Płocicznej; w 1405 r. wójt nowej Marchii prosi Krzyżaków o pomoc, ponieważ Polacy spalili gród (zwany Borchwald) w Osiecznie. W latach 1422 - 32 rozebrano most w Osiecznie i postawiono nowy; w 1439 r. wójt Nowej Marchii potwierdza miastu Dobiegniew prawa i posiadłości sięgające Drawy. Za panowania Kazimierza Wielkiego granica Polski przesunięta została na linię rzeki Drawy, stan ten utrzymał się do pierwszego rozbioru Polski w 1772 r. a więc przez ponad 400 lat. Znaczenie Drawy jako rzeki „granicznej” docenili Niemcy przed II Wojną budując na jej zachodnim brzegu pas betonowych umocnień wchodzących w skład Wału Pomorskiego.

Około roku 1700 władcy dóbr wieleńskich założyli na wschodnim brzegu rzeki Drawy wiele osad leśnych. Zwały się one wówczas Pustkowie. Po wielu z nich pozostały tylko nazwy na starych mapach niemieckich, dlatego będziemy posługiwali się nazwami z tych map.

Najstarszym z tych pustkowi był **Drage Teerofen**. Pierwszy właściciel Georg Hinz otrzymał przywilej na prowadzenie smolarni już w roku 1692 od Opalińskiego. W roku 1700 jego syn kupił dwa kawałki bagien nad Drawą w celu przekształcenia ich w łąki. W 1773 r. majątek ten był podzielony na dwie części. Smolarnia z powodu wycięcia lasu dostarczała coraz mniej surowca.

Pustkowie **Stefanowo** założył w 1696 r. niejaki Stefański; drugi właściciel nazywał się Blume. Spadkobiercy tegoż sprzedali majątek Heinrichowi Anklam, który dokupił dwa kawałki bagna i lasu. W 1773 r. właścicielem Stefanowa był Michael Haase. Później w pobliżu założone zostało drugie gospodarstwo.

Steinborn - nazwa pochodzi od łowczego dóbr wieleńskich Andreasa Steinborn, któremu Jan Kazimierz Sapieha sprzedał w 1707 r. rolę i łąkę w pobliżu Drawy. Posiadłość była wolna od krzaków i drzew i została powiększona przez dokupienie łąki. W 1773 r. należała do Paula Steinborn. Zwano ją również **Borkenhagen**.

Rodemansgut - powstał gdy właściciele dóbr wieleńskich sprzedali Matthiasowi Jeske kawałek ziemi nad Drawą. W 1773 r. właścicielem był Rodemann, części zaś C. Steinborn.

Tiergarten (Zwierzyniec) - powstał w 1717 r., kiedy Joanna Sapieha sprzedała strażnikowi leśnemu C. Steinborn liczący 12 morg „Stary teren łowiecki” koło Tiergarten razem ze starymi budynkami do zburzenia za sumę 200 talarów.

Koppenhof - powstał w 1729 r., kiedy podpułkownik von Kopp, który służył w Wieleniu, zakupił od władców dóbr kawałek ziemi a następnie powiększył go w latach późniejszych dzięki kolejnym darowiznom.

Po pierwszym rozbiorze Polski, który miał miejsce w 1772 r. nowa pruska administracja przystąpiła do inwentaryzacji zajętych terenów. W starych aktach z 1773 r. zapisano co następuje na temat tych osad:

Drage Teerofen – ma 32 ha powierzchni i 16 mieszkańców (w 1895 r. było 15 mieszkańców)

Stefanowo – liczy 81 ha i 9 mieszkańców (w 1895 r. miało 44 mieszkańców)

Steinbornsgut – powierzchnia 39 ha i 23 mieszkańców (w 1895 r. liczył 18 mieszkańców)

Rodemansgut ma 59,2 ha i 12 mieszkańców (w 1895 r. miał 10 mieszkańców)

Koppenhof liczy powierzchni 130 ha i 22 mieszkańców (w 1895 r. miał 18 mieszkańców)



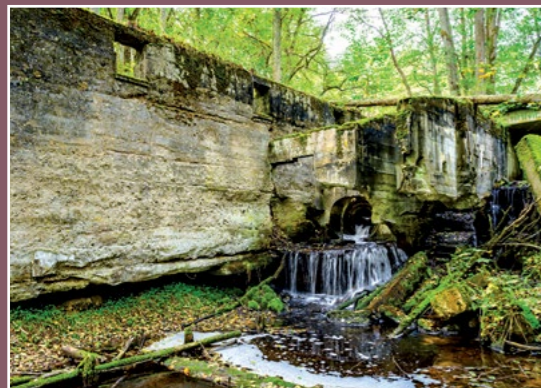
Cmentarz młynarzy w Zaciszu
Friedhof der Müller in Prosekelmühle



Stara droga nad Drawą
Alter Weg bei Drage



Drawa z punktu widokowego
Drage aus dem Aussichtspunkt



Ruiny młyna Pilsko
Ruine der Drageschneidemühle



Schody do zburzonego pałacu w Zaciszu
Treppe zum gestörten Palast in Prosekelmühle

W 1905 r. te wszystkie osady oraz Alt Thiergarten (Zwierzyniec, w 1895 r. liczący 15 mieszkańców) połączono w jedną gminę pod wspólną nazwą Dragefeld. Razem miały one 555 ha powierzchni i 110 mieszkańców. Do 1930 r. powierzchnia gminy nie powiększyła się, wzrosła zaś liczba mieszkańców do 120 osób. Było 12 gospodarstw z 2 końmi i tylko 3 z jednym koniem. Największe było gospodarstwo Koppenhof. Gmina nie miała własnego kościoła ani szkoły – dzieci chodziły do Przeborowa lub do Krzyża.

26 stycznia 1945 r. mieszkańcy tych osad w zwartej kolumnie ewakuowali się na zachód. Dnia 30 stycznia 1945 r. zostali zawróceni przez Rosjan w m. Schwachenwalde (obecnie Chłopowo; leży około 40 km od Krzyża). Kilku mężczyzn z kolumny zastrzelono, w miejscowościach spalono 4 domy.

Poza wyżej wymienionymi, warto wspomnieć istniejący nad Drawą tartak – **Drageschneidemuehl** (w 1895 r. liczył aż 53 mieszkańców) obecnie zachowały się ruiny młyna i ślady po cmentarzu i zabudowaniach.

Przy drodze łączącej ów tartak z Kuźnicą Żelichowską leżała nieistniejąca obecnie osada **Koenigstheerofen** (Smolarnia Królewska) licząca w 1895 r. 51 mieszkańców. W 1789 r. liczyła 4 dymy i określana była jako szlacheckie Pustkowie w pobliżu smolarni. W 1905 r. było tylko 21 mieszkańców. Po drugiej stronie jeziora Jelenia Krew leżała także nieistniejąca dzisiaj leśniczówka Łokietek (Klappbruch) w 1905 r. mająca 6 mieszkańców.

W lasach nad Drawą istniała osada **Springwerder** (Jazgarz wzmiankowany w SGK jako osada); w 1905 r. liczyła ona 13 mieszkańców. Obecnie zwana jest Zaciszem i stoi w niej zaledwie jeden dom z lat 30-tych.

Nad Szczuczną, napędzającą także Drawską Piłę leżał tzw. Młyn Przesiecki, w latach 30-tych XX w. powstał tu nowy majątek Waldfrieden (Leśna Ciszka), po którym pozostały tzw. „schody do nieba”; obecnie nazywany jest jako Zacisze.

Zabytki lasów nad Drawą:

- Zacisze (Blekoty) – cmentarz ewangelicki z połowy XIX wieku, na niewielkim wzniesieniu, nagrobki i mogiły w dużym stopniu zniszczone, najstarszy zachowany nagrobek pochodzi z 1880 roku. Starodrzew zachował się w pierwotnym układzie. Cmentarz obecnie nieczynny.
- Pestkownica (Pustkowie) - cmentarz ewangelicki założony w połowie XIX w., obecnie nieczynny. Nagrobki i mogiły zachowane w stanie szczątkowym. Najstarszy nagrobek z datą 1884. Zachowany starodrzew.

- Pilsko – cmentarz ewangelicki
- Stefanowo – cmentarz ewangelicki
- Zacisze – dwór lata 30-te XX wieku
- Zwierzyniec – dawna karczma z połowy XIX w. obecnie dom mieszkalny

Pomniki przyrody lasów nad Drawą :

- Jarząb brekinia – 4 drzewa Dębina (oddz. 1777c)
- Jarząb brekinia - 10 drzew Dębina (oddz. 178 b, c)
- Jarząb brekinia - 6 drzew Dębina (oddz. 179 a)
- Klon jawor – 2 pnie Zacisze, w pobliżu ruin dawnej posiadłości ziemskiej
- Lipa drobnolistna Zacisze, w pobliżu starego młyna wodnego

BIELICE NOWE

Liczba mieszkańców tej niewielkiej nadnoteckiej wsi wynosi 66 osób. We wsi działa kilka gospodarstw agroturystycznych, część z nich o zmieniających się właścicielach; należy sprawdzać aktualne informacje w Internecie. Najładniej położone z nich leży nad sama Notecią, z pięknym widokiem na wpadającą do niej Drawę. Cała wieś leży przy zachodniej stronie Drawy, przy jej ujściu do Noteci. W przeszłości wieś, podobnie jak inne miejscowości położone na prawym brzegu Drawy w jej ujściowym odcinku, należała do Niemiec a w granicach Polski znalazła się dopiero po 1945 r. po klęsce Niemiec i postanowieniach konferencji w Poczdamie.

Wieś została założona przez Fryderyka Wielkiego w 1765 roku w ramach tak zwanej kolonizacji fryderycjańskiej, podczas której w dolinie Noteci i Warty osiedlono około 15 000 osób, dając impuls do rozwoju tych terenów. Początkowo była to kolonia zamieszkała zaledwie przez 5 osadników i 2 komorników; stało w niej 5 domów mieszkalnych zamieszkałych przez 35 osób. W 1871 r. we wsi stały 22 zamieszkałe domy; żyło w nich 267 osób (w tym zaledwie 144 osoby urodzone we wsi); 260 ewangelików i 7 katolików. Może to wskazywać na kolejną intensywną akcję osiedleńczą w okolicy. W 1905 r. Bielice Nowe miały 231 mieszkańców (w tym zaledwie 4 katolików). W 1935 r. w 35 domach mieszkało 275 osób (258 protestantów i 16 katolików).

Wieś została bardzo mocno zniszczona podczas działań wojennych w 1945 r. Pobliska skarpa doliny rzecznej kryła liczne bunkry wchodzące w skład Pommernstellung (Wału Pomorskiego). Zadaniem ich była obrona przeprawy przez Drawę i drogi z Krzyża do Gorzowa. Wiele zabudowań bliżej szosy zostało zniszczonych, zachowały się domostwa



Bunkier koło Bielich Nowych
Bunker bei Neu Beelitz



Notec w Bielicach Nowych
Netze in Neu Beelitz



Most przez Drawę w Bielicach Nowych
Drage Brücke in Neu Beelitz



Dawny ewangelicki dom modlitwy w Brzegach
Ehemaliges Bethaus in Kienwerder



Kapliczka w Brzegach
Kapelle in Kienwerder



Na starym cmentarzu ewangelickim w Brzegach
Am alten Friedhof in Kienwerder

za nasypem kolejowym. Przed nasypem położony jest dawny cmentarz obecnie mocno zarośnięty z licznymi zdewastowanymi nagrobkami z których usunięto większość napisów...

Zabytki:

- cmentarz ew. augsburski z poł. XIX w.
- Bunkry Wału Pomorskiego z lat 30-tych XX w.; w większości mocno zniszczone

BRZEGI

Brzegi liczą 183 mieszkańców.

Wieś założył w 1716 r. właściciel dóbr wieleńskich Jan Kazimierz Sapieha. W 1789 r. liczyły zaledwie 2 dymy, był to folwark szlachecki i leśniczówka. W 1905 r. było już 237 mieszkańców. W 1925 r. w skład gminy Kienwerder wchodziły: Rzeczyn, Jonnen, Buchwerder, leśniczówka Schmelzerofen. Mieszkało w niej 285 osób (263 protestantów, 22 katolików) w 49 domach.

W drugiej połowie XIX w. ewangelicy mieszkańcy Brzegów wzniesli swój dom modlitwy połączony ze szkołą. Budowla z czerwonej cegły zachowała się do dzisiaj. Nie oparła się niszczącemu wpływowi czasu drewniana dzwonnica z 1881 r. wzniesiona jako wotum za uratowanie wsi od zarazy. Z powodu złego stanu została w 1987 r. zastąpiona betonową konstrukcją. Przy kościele znajduje się kapliczka maryjna na dawnym postumencie z kamieni polnych oraz dawny cmentarz ewangelicki z licznymi zachowanymi nagrobkami.

Kościół po wojnie jak wszystkie świątynie na tym terenie został poświęcony jako kościół katolicki. Jest obecnie kościołem filialnym parafii w Krzyżu.

Zabytki:

- cmentarz ewangelicki, założony w połowie XIX wieku, o regularnym rozplanowaniu, czytelnych granicach, obecnie nieczynny. Zachowane nieliczne nagrobki, najstarszy z datą 1872 rok. W pobliżu kaplicy głaz pamiątkowy wybudowany dla uczczenia poległych w 1 wojnie światowej mieszkańców wsi, obecnie kapliczka maryjna.
- dawna szkoła, obecnie dom mieszkalny i zarazem kaplica z poł. XIX w.
- zagroda nr 2, 3, 4, 11, 24
- dom szachulcowy nr 16 i 21
- domy murowane nr 10,15,17,25

HUTA SZKLANA

Wieś leży na skraju dużych lasów. Liczba mieszkańców wsi wynosi 421 osób. Wieś ciągnie się wzdłuż starej drogi z Trzcianki do mostu na Drawie w Łokaczu, którą transportowano sukno z trzcianeckich warsztatów.

Według ksiąg parafialnych Kocienia Wielkiego (*Parochia Kottensis*) w 1708 r. niejaki Johann Georg Brocks - wytwórca szkła z Węgier przywędrował na ziemię wieleńską. W 1709 r. otworzył w miejscu dzisiejszej wsi hutę szkła. W 1716 r. komisarz dóbr wieleńskich Franz Budde wydał zarządzenie dotyczące utworzenia wsi olenderskiej. Typowego przywileju dla osadników nie wystawiono, jak to było w zwyczaju. Każdy osadnik miał otrzymać 7,5 ha mokradeł w pobliżu Selchow – Fliess. Cena za parcelę wyniosła 90 tynfów w 2 ratach. Po trzech latach wolnych roczny czynsz wynosił 20 tynfów).

Za czasów Piotra Sapiehy w latach 1741-1766 powierzchnia gminy znacznie wzrosła poprzez zakup łąk i wrzosowisk. Nazwiska kupców zachowały się w aktach dóbr wieleńskich. Spośród ich potomków w 1939 r. we wsi były rodziny: Mittelstaedt, Anklam, Fliegner, Krueger, Stubbe, Schievelbein, Blasing.

W 1775 r. nie było żadnych wolnych chłopów we wsi, wszyscy osadnicy to byli służebni chłopci czynszowi. 22 spośród nich posiadało ¼ dużej włóki (60 polskich morg), 19 z nich 1/8 dużej włóki, 2 z nich mniejsze. Razem były 8 dużych włók tzw. Altland i 5 ½ włóki tzw. Neu-land – łącznie 518 ha. Liczba ludności wynosiła 214 osób, huta szkła już nie funkcjonowała.

W okresie uwłaszczenia w latach 30-tych XIX w. powstają gospodarstwa zdolne do rozwoju, chłopci nie są już poddanymi, rośnie produkcja mleka, co z czasem prowadzi do otwarcia własnej mleczarni we wsi. W 1939 r. było 36 chłopów z 2 końmi i 16 chłopów z jednym koniem. Największe gospodarstwo miało 40 ha, średnie 20 ha. Mieszkańców było 554 na 1086,5 ha. We wsi było wiele śmiesznych nazw poszczególnych części wsi takich jak: Rosja, Królestwo niebieskie, Psotnik. Wieś założona była w czasach kontrreformacji dlatego nie było pozwolenia na budowę kościoła dla ewangelików. Wierni uczęszczali do Dębogóry lub Herburtowa. W 1774 r. zbudowali własny kościół –budowę szachulcową bez wieży.

W 1789 r. była to licząca 33 dymy wieś szlachecka z kościołem ewangelickim, filią Dębogóry. Pod koniec XIX w. Słownik Geograficzny tak informował o wsi:

....nad strugą, która spływa do jez. Łokacze; par. kat. Wieleń, protest. Dę-



Dawna szkoła w Hucie Szklanej
Ehemalige Schule in Glashütte



Kościół w Hucie Szklanej
Kirche in Glashütte



Dawny młyn w Hucie Szklanej
Ehemalige Mühle in Glashütte



Stary dom w Hucie Szklanej
Altes Haus in Glashütte



Dzwony przy kościele w Hucie Szklanej
Glocken bei der Kirche in Glashütte



Stary dom w Hucie Szklanej
Altes Haus in Glashütte

kowa Góra, poczta i st. dr. żel. w Krzyżu (Kreuz); 69 dym., 574 mk. (44 kat., 528 prot., 2 żyd.) i 1087 ha (437 roli, 278 łąk, 10 lasu)

W 1905 r. liczyła 508 mieszkańców. W 1900 zbudowano szkołę z jedną klasą i dwoma mieszkaniami dla nauczycieli. Przy linii wąskotorowej Krzyż – Człopa powstał przystanek. W 1910 liczyła 522 mieszkańców. W 1925 było 554 mieszkańców (497 protestantów, 57 katolików) żyjących w 88 domach. W 1945 zginęło 12 osób (lub 17); 4 uprowadzonych nie wróciło z niewoli. Spłonęły 4 domy, później jeden dom i młeczarnia. Młyn zdemontowano.

Zabytki:

- kościół z 1774 roku. Niewielka szachulcowa wiejska świątynia, na rzucie prostokąta, nakryta dachem dwuspadowym. W to, że jest to budowla szachulcowa musimy uwierzyć, bo w latach 60-tych i 70-tych XX wieku szachulcowe ściany zostały na zewnątrz otynkowane wraz z częściową wymianą konstrukcji. Kościół jest najstarszym obiektem zabytkowym gminy Krzyż i jest przykładem szachulcowej świątyni protestanckiej z 2 poł. XVIII wieku. Przy kościele dzwonnica z 3 dzwonami z około 1870 r.
- cmentarz ewangelicki założony w połowie XIX wieku. Zachowane mogiły i kilka nagrobków otoczonych żeliwnymi ogrodzeniami, najstarszy nagrobek z datą 1871
- liczne zagrody i domy we wsi; zagrody o numerach 1,2,8,16,17,18,19,20,21,23,29,30,31,35,36,37,38,43,47,48,49,52,53,55,60,62,69,70,71,72,75,76,77, oraz domy o numerach: 5,6,15,22,25,39,40,44,45,54,56,57,58,63,67,78,85,86
- młyn murowany z 1893 r.

Pomniki przyrody:

- Lipa drobnolistna – 13 drzew Huta Szklana, dziedziniec szkolny
- Dąb szypułkowy Huta Szklana, dziedziniec szkolny

KRZYŻ WIELKOPOLSKI

Jedno z najmłodszych miast w Polsce; prawa miejskie uzyskało dopiero w 1936 r. Początek miastu dała osada kolejowa powstała w drugiej połowie XIX wieku. Z tego względu nie znajdziemy w nim spektakularnych zabytków przeszłości. Swoje powstanie i rozwój miasto zawdzięcza położeniu na skrzyżowaniu dwóch ważnych linii kolejowych. Pierwsza z nich zwana Królewską Koleją Wschodnią zapewniała połączenie Berlina z Królewcem. Pierwsze prace na tej linii rozpoczęto

latem 1847 roku przy mostach na Wiśle w Tczewie i Nogacie w Malborku. W następnym roku, w czerwcu 1848 na terenie posiadłości Sapiechów we wsi Łokacz podjęto budowę torowiska; przybył wówczas pierwszy transport fachowych robotników kolejowych.

Kolejne odcinki nowej linii kolejowej budowano w szybkim tempie – w lipcu 1848 r. w Pile, we wrześniu tegoż roku w Nakle.

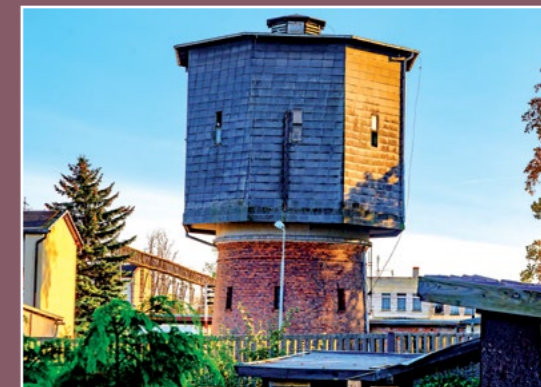
W 1849 roku otwarto biuro Kolei Wschodniej (Ostbahn) w Bydgoszczy. Pierwszy odcinek linii otwarto uroczystie 13.VI.1851 roku w obecności króla - dwie zielone lokomotywy Brahe (Brda) i Schwarzwasser (Czarna Woda - czyli Wda) wyruszyły z Bydgoszczy w powolną podróż. Dnia 31 lipca 1851 roku otwarto pierwsze regularne połączenie Berlina z Bydgoszczą. Na trasie codziennie kursowały dwa pociągi z Berlina (o godz. 12.00 i 23.00) i dwa z Bydgoszczy (o godz. 2.30 i 15.00), podróż trwała 13 i pół godziny, prędkość pociągu osiągała 35 km/h, wagony były I, II i III klasy, a od 1856 roku także IV klasy.

Drugą ważną linią biegnącą przez Krzyż jest oddana kilka lat później linia ze Szczecina do Poznania przez Stargard Szczeciński, Choszczno i Krzyż Wielkopolski. Pod koniec XIX wieku Krzyż był tylko stacją kolejową i osiedlem pracowników kolejowych; wydany w tym czasie Słownik Geograficzny Królestwa Polskiego podaje następujące informacje o miejscowości:

stacja kolei żelaznej (o 58 km od Piły, o 84 od poznania, o 187 km od Berlina, o 248 od Wrocławia, o 402 km od Królewca, o 557 od Wierzbolowa), pow. Czarnkowski, 17 domów, 352 mieszkańców, należy do wsi i domeny Łukacza.

Osada rozwijała się w szybkim tempie, rosła liczba mieszkańców wsi Łokacz. Na obydwu szlakach kolejowych wzrastał ruch towarowy i pasażerski. W roku 1912 rozpoczęto budowę portu rzeczno na Noteci w rejonie Krzyża, co też przyczyniło się do dalszego rozwoju osady.

W 1882 r. powstała tu gmina ewangelicka oraz wybudowano na jej potrzeby kościół ewangelicki. W 1899 r. poprowadzona została linia kolejowa do Człopy, którą pięć lat później przedłużono do Wałcza. Powstała również linia kolejowa do Czarnkowa, a w latach 1912-1913 wybudowany został duży dworzec przeładunkowy. W czasie Powstania Wielkopolskiego w 1918 r. powstańcy dotarli do linii Noteci. Długi czas toczyły się tu ciężkie walki o zajęcie zarówno węzła kolejowego jak i okolicznych wsi. Ostatecznie jednak na mocy Traktatu Wersalskiego granica Polski międzywojennej biegła nad Notecią zaledwie 2 km od Krzyża, który stał się niemiecką stacją graniczną. Według spisu ludności z 1925 r. miejscowość liczyła już 4774 mieszkańców, kilka lat póź-



Wieża ciśnienia w Krzyżu Wielkopolskim
Wasserturm in Kreuz



Poczta w Krzyżu Wielkopolskim
Post in Kreuz



Kościół katolicki w Krzyżu Wielkopolskim
Katholische Kirche in Kreuz



Urząd Miasta i Gminy w Krzyżu Wielkopolskim
Gemeindeamt in Kreuz



Dawny kościół ewangelicki w Krzyżu Wielkopolskim
Ehemalige evangelische Kirche in Kreuz



Domy kolejarzy w Krzyżu Wielkopolskim
Bahnarbeiterhäuser in Kreuz

niej liczba ludności przekroczyła 5000. Obok dworca kolejowego działały zakłady naprawcze taboru kolejowego, fabryka mączki odżywczej dla dzieci, fabryka krochmalu (od XIX w.) oraz niewielki port rzeczny.

Prawa miejskie Krzyż otrzymał w 1936 roku, kiedy był dużym i prężnie rozwijającym się ośrodkiem. Nowo powstałemu miastu nadany został herb, nawiązujący do przeszłości. Przyjęto prawą część herbu rodowego Sapiehów - biały (srebrny) krzyż na czerwonym tle. W tym samym czasie, po zachodniej stronie Drawy, ruszyła budowa umocnień obronnych, tzw. Wału Pomorskiego. Przełom lat 1944-1945 był dla Krzyża i okolic bardzo ciężki. Przez miasto i węzeł kolejowy przemierzały olbrzymie transporty wojsk niemieckich i ludności ewakuowanej ze wschodu. Miasto zostało wyzwolone po ciężkich walkach 27 stycznia 1945 roku.

Początkowo Krzyż rozwijał się w rejonie dzisiejszych ulic: Walki Młodych, Sikorskiego, Staszica, Krótkiej oraz częściowo Wojska Polskiego. Później zabudowa sytuowała się zarówno przy wcześniej istniejących drogach: do wsi Łokacz Mały (ul. Mickiewicza), do cmentarza (dalsza część ul. Wojska Polskiego), do wsi Łokacz Wielki (ul. Marchlewskiego), jak i przy nowo powstających ulicach. Na początku XX wieku wytyczony został także reprezentacyjny plac miasta - obecny plac Zwycięstwa.

Zwiedzanie miasta

Jednym z najstarszych i najważniejszych obiektów architektonicznych miasta jest **dworzec kolejowy**, który powstał w końcu XIX w. Zespół stacji kolejowej Krzyż i osady kolejowej w rejonie ulic Rejtana, Staszica, Sikorskiego, jest jednym z najcenniejszych założeń kolejowych w skali regionu i Polski. Krzyż to pierwsza stacja węzłowa w województwie, powstała przy jednym z najważniejszych szlaków kolejowych Prus - Królewskiej Pruskiej Kolei Wschodniej. O bezcennych walorach zabytkowych tego kompleksu przesądza także unikatowa osada kolejowa, rozciągająca się po północnej stronie stacji, bezcenna nie tylko w skali Wielkopolski, ale całego kraju. Osada zachowała niemal wszystkie elementy kubaturowe oraz układ przestrzenny, ukształtowany ostatecznie w latach 20-tych XX w. W obrębie osady można prześledzić ewolucję w kolejowym budownictwie Prus od połowy XIX w., aż po okres międzywojenny. Najstarsza zabudowa zlokalizowana jest przy ul. Rejtana i Wojska Polskiego (z połowy XIX w.), a więc samego początku Krzyża Wlkp. Nieco młodsza jest zabudowa przy ul. Krótkiej (z lat 70-tych względnie 80-tych XIX wieku), a najmłodsza przy ul. Staszica (dawniej gen. Roli Żymierskiego) - lata pomiędzy 1911 a 1920 rokiem.

Do dziś zachował się także **duży park**, wytyczony już w połowie XIX w., **szkoła i kościół kolejowy z 1882 r.** wraz z rzadką już **dzwoniczą** na drewnianym stojaku. Warta uwagi jest gazownia klasyczna, najprawdopodobniej pierwsza w Wielkopolsce.

W tym samym czasie (1882 r.) wybudowany został obecny **kościół p.w. św. Antoniego** (wówczas kościół ewangelicki). Zabytkowy charakter ma również **budynek poczty** (początek XX w.). Budynek ma jak na pruskie budownictwo tamtych czasów nietypową formę. Jego klasycystyczna fasada przywodzi na myśl pałac. Znajdujący się w niej pozorny ryzalit z jońskimi pilastrami zwieńczony jest tympanonem z kartuszem herbowym. Umieszczono w nim herb nadany Krzyżowi w 1936 r. odwołujący się do rodowego herbu dawnych właścicieli tych terenów Sapiehów. Budynek poczty przetrwał szczęśliwie walki o miasto i węzeł kolejowy, które toczyły się w styczniu 1945 r.

Budynek rzeźni (1901 rok), reprezentuje modne w owym czasie dla obiektów przemysłowych formy neogotyckiej architektury zamkowej). **Budynki szkolne** oraz liczne **domy mieszkalne** (początek XX wieku) przy obecnych ulicach: Kościuszki, Daszyńskiego, Wojska Polskiego, Mickiewicza, Sikorskiego i Staszica po dziś dzień wyróżniają się swoistym stylem architektonicznym.

Miasto ma niską zabudowę, najwyższym obiektem jest **kościół pod wezwaniem Najświętszego Serca Pana Jezusa**, wzniesiony jako katolicki w 1936 r.

Na terenie Krzyża Wielkopolskiego istnieją dwie parafie rzymskokatolickie: parafia p.w. Najświętszego Serca Pana Jezusa, w której opiekę duszpasterską sprawują Salwatorianie (oprócz kościoła parafialnego, obejmuje trzy kościoły filialne - w Brzegach, Hucie Szklanej i Lubczu Małym) oraz utworzona w 1999 r., prowadzona przez księży diecezjalnych, parafia p.w. św. Antoniego, do której należy część miasta Krzyż oraz wsie: Drawiny z kościołem św. Józefa, Przeborowo z kościołem MB Częstochowskiej, Bielice i część Lubcza Wielkiego.

Zabytki:

- zespół stopnia wodnego „Krzyż nr 22” na rzece Noteć, z 1898 r. (śluzka komorowa 1913 r., jaz z przepławką dla ryb 1913 r., budynek mieszkalny (Drawsko), 1918 r., budynek gospodarczy 1918 r.
- zespół dworca PKP (dworzec z 1851 r., lokomotywnia wachlarzowa, dwie wodociągowe wieże ciśnień, dom urzędników Pruskiej Kolei Wschodniej z 1851 r., kolonia domów robotników kolejowych przy ulicach: Krótkiej, Sikorskiego, Staszica



Willa w Krzyżu Wielkopolskim
Villa in Kreuz



Dworzec w Krzyżu Wielkopolskim
Bahnhof in Kreuz



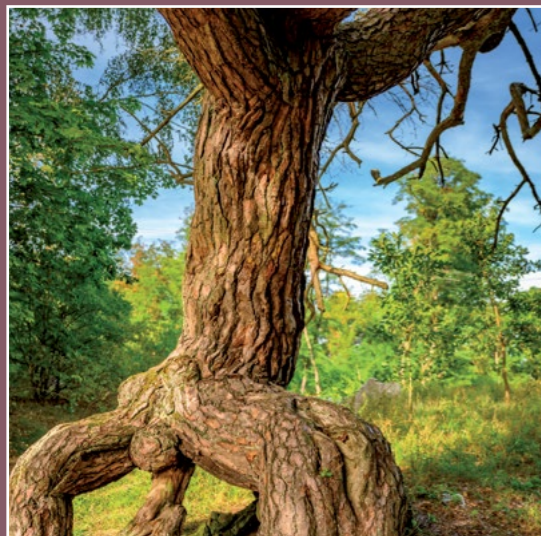
Dworzec w Krzyżu Wielkopolskim
Bahnhof in Kreuz



Kościół w Kuźnicy Żelichowskiej
Kirche in Selchowhammer



Dawny młyn w Kuźnicy Żelichowskiej
Ehemalige Mühle in Selchowhammer



Sosna pomnik przyrody
Kiefer in Selchowhammer - ein Naturdenkmal

- Liceum ogólnokształcące ul. Sienkiewicza
- Dom małego dziecka ul. Wojska Polskiego 73
- Kościół parafialny z 1936 r.
- Dawny kościół ewangelicki z 1882 r.
- Zespół szkół z lat 1918-1919 ul. Sikorskiego
- Poczta ul. Walki Młodych



Pomniki przyrody:

- Wiąz szypułkowy, ul. Staszica, park
- Wiąz szypułkowy, ul. Staszica, park
- Wiąz szypułkowy - 3 drzewa, ul. Walki Młodych
- Buk zwyczajny, ul. Sikorskiego
- Dąb szypułkowy, ul. Mickiewicza

KUŹNICA ŻELICHOWSKA

Wieś liczy obecnie 257 mieszkańców. Leży w malowniczej okolicy; pomiędzy wsią a Dębogórą ciągnie się kilka ozów, z których najwyższy tzw. oz babiogórski, sięga do 85 m. Na zachód od wsi leżą trzy malownicze jeziora, a na południe od największego z nich pagórkowaty teren zwany górami Bukowiny (kiedyś planowany rezerwat przyrody „Buczyna w Kuźnicy”). Chronić miał typowe buczyny pomorskie, z pomnikowymi okazami buka (ponad 2,5 m obwodu). Nad tymże Jeziorem Radzyń Wielki znajduje się piaszczysta plaża z pomostem.

W dokumentach z 1546 r. podczas rozgraniczania dóbr wielieńskich od czarnkowskich wzmiankowana jest osada (officina mineraria, Hamer) nad rzeką Trzebinią (Słopica), według tych źródeł w pobliżu niej istniały stare piece hutnicze. W piecach wytapiano rudę darniową. W 1563 r. we wsi Hamer Dalssi należącej do parafii we Wieleniu istnieje staw na rzece Trzebini, a na rzece kuźnica o 3 kołach ; we wsi 11 rzemieślników płacących podatki. Właściciel kuźnicy (Hamernik) zbudował sobie mały młyn o 1 kole, miał 2 ogrody, 2 łąki i barć dającą rocznie dwie ćwierci miodu. Miał 3 tygodnie w roku wolne , zatrudniał 12 pracowników; wytwarzał 6 pługów na tydzień. 9 jego pracowników dzierżawiło jezioro Nieradz Wielki płacąc 12 groszy rocznie. Ogólny dochód z Hamerni Dalszej wynosił 61 florenów 11 groszy. Ostatnia wzmianka o kuźni w 1581, potem prawdopodobnie upadek z powodu braku rud żelaza.

Gospoda wzmiankowana w 1564 r. prawdopodobnie od początku znajdowała się w posiadaniu rodziny Buchholz, gdyż w przywileju z 1604 r. mowa o przodkach obecnego gospodarza. Pierwotnie karczmarz pełnił obowiązki sołtysa. W 1639 r. karczmarz nazwiskiem Martin Buchholz wybudował nową gospodę.

Wieś została lokowana na prawie niemieckim około 1600 r. W 1632 r. we wsi było 12 domów. Sołtysem Kuźnicy Żelichowskiej w 1678 r. był Martin Busse. Od jego nazwiska wieś przez wiele lat nazywano Bussenhammer (Kuźnica Bussego). Rodzina ta wielokrotnie obejmowała urząd sołtysa (m.in. w 1747 r. niejaki Johann Busse był sołtysiem) w sąsiednich wsiach aż do roku 1891 kiedy zniesiono dziedziczne sołtysostwa.

W 1772 r. w wyniku I rozbioru Rzeczypospolitej, miejscowość znalazła się pod zaborem pruskim. W 1773 r. według spisów pruskich tylko sołtys i młynarz mieli powyżej 1 łana, 7 mieszkańców we wsi chłopów i 3 kosatów miało działki o mniejszej powierzchni. We wsi był jeszcze drugi karczmarz i nauczyciel. Wieś miała 224 ha obszaru i 129 mieszkańców. Ziemia pod uprawę była przeważnie słaba. W 1907 r. spadło na wieś wielkie nieszczęście - wybuchł pożar w zagrodzie Neumeister, w wyniku którego spaliło się pół wsi. Do 1939 r. obszar wsi powiększył się do 845,8 ha, liczba ludności wzrosła do 639 osób. Pośród rolników było 17 chłopów z 2 końmi i 17 chłopów z jednym koniem.

Do Kuźnicy w tym czasie należało też 6 rodzin mieszkających przy leśniczówce Guentherswerder, 8 rodzin przy leśniczówce Klappbruch i osady Neubrandhaus i Koenigstheerofen.

Wieś podlegała ewangelickiej parafii Eichberg (Dębogóra), pierwszy dom modlitwy we wsi wybudowano dopiero w 1796 r., obecny kościół pochodzi z 1884 r.

W połowie XIX w. według SGK; *obszaru 835 ha, 62 dymy, 520 dusz (14 katolików). Nazwy miejscowe : Sucha Struga, Błoto Płonka i Karasie, Wzgórza Kłody.*

W 1899 r. otwarto linię wąskotorową z Krzyża do Człopy prowadzącą przez Kuźnicę, w 1904 r. przedłużono ją do Wałcza. Ostatni pasażerowie przejechali tą linią w lipcu 1991 r. W 1910 r. wieś liczyła 512 mieszkańców. W 1925 r. do wsi należały nieistniejące dzisiaj wybudowania Neubrandhaus (Zgorzele; w 1905 r. liczące 24 mieszkańców), leśniczówka Łokietek (w 1905 r. miała 6 mieszkańców), Pustkowie (w 1905 r. liczące 21 mieszkańców), Guentherswerder (Popiołki, w 1888 r. oraz w 1905 r. zamieszkałe przez 7 osób). Razem we wsi z przysiółkami było 639 mieszkańców (627 protestantów, 9 katolików, 3 żydów) w 97 domach. W styczniu 1945 r. mieszkańcy wsi uciekali w małych grupach nie jedną kolumną. Spośród nich 4 popełniło samobójstwo, 5 zastrzelono. We wsi zabito 2 osoby a zniszczono aż 65 budynków, w tym 29 domów. 25 stycznia 1945 oddział Waffen-SS zamordował we wsi 6 jeńców wojennych - włoskich generałów. Pamiątkowa tablica znajduje się na Cmentarzu Żołnierzy Włoskich w Warszawie



Na cmentarzu w Kuźnicy Żelichowskiej
Am Friedhof in Selchowhammer



Aleja lipowa na cmentarzu w Kuźnicy Żelichowskiej
Linden Allee am Friedhof in Selchowhammer



Pomnik poległych w Kuźnicy Żelichowskiej
Gefallenendenkmal in Selchowhammer



Stary dom w Kuźnicy Żelichowskiej
Altes Haus in Selchowhammer



Dawny folwark w Kuźnicy Żelichowskiej
Altes Vorwerk in Selchowhammer



Kościół w Lubczu Małym
Kirche in Klein Lubs

Zabytki:

- cmentarz ewangelicki obecnie katolicki, pochodzący z początku XX wieku, użytkowany do dziś, z aleją lipową na osi i centralnie usytuowanym krzyżem cmentarnym. Zachowane trzy dawne nagrobki, najstarszy z 1932 roku.
- Dawny cmentarz ewangelicki, przykościelny, nieczynny, założony w 2 połowie XIX wieku. Na cmentarzu brak nagrobków i mogił, zachowany cokół pomnika ku czci mieszkańców poległych w I wojnie światowej. Pomnik, w dobrym stanie, od pewnego czasu leży na rozdrożu w centrum wsi, otoczony granitową kostką
- Kościół murowany z 2 połowy XIX w.
- Zagroda nr 34: dawna chlewnia (obecnie dom), stodołę glinianą z połowy XIX w.
- Zespół młyna: młyn murowano-drewniany z połowy XIX w., budynek gospodarczy z pocz. XX w., stodoła drewniana z pocz. XX w.
- Stodoła nr 35 murowano –szachulcowa
- Domy o numerach: 2,6,7,10,13,14,15,37,39,39,40,42,43,44,50,52,63,66

Pomniki przyrody:

- sosna zwyczajna (o obwodzie 252 cm w 2012), która ma wyjątkowo osobliwy kształt. Drzewo rośnie na piaszczystym podłożu, więc przez lata wymywań odsłoniło swe korzenie, obecnie rozrosły się one do rozmiarów pni, łączących się na wysokości około 1,5 m w jeden, główny pień.
- Dąb szypułkowy - 8 drzew Kuźnica, w pobliżu Leśniczówki
- Dąb szypułkowy -6 drzew Kuźnica, w pobliżu Leśniczówki
- Dąb szypułkowy -2 pnie Kuźnica, przy drodze, koło zabudowań
- Dąb szypułkowy -2 pnie Kuźnica, przy drodze, koło zabudowań
- Buk zwyczajny Kuźnica, obok szkoły leśnej
- Dąb bezszypułkowy Kuźnica (oddz. 202a)
- Dąb szypułkowy Radzyń, na skarpie
- Dąb szypułkowy Radzyń, na skarpie
- Dąb szypułkowy Radzyń, na skarpie

LUBCZ MAŁY

Wieś rozrzucona pośród łąk nadnoteckich; liczy 185 mieszkańców.

W 1782 r. właścicielka dóbr wieleńskich, hrabina Joanna Sapieha sprzedaje dwóm chłopom ziemię na bagnie zwanym Lubcz. Kolejni osadnicy przybywali do roku 1784. Najstarsze rodziny we wsi to Abra-

ham (nazwisko zmienione w czasach nazizmu w Niemczech na „Drager”), Bennert, Giese, Schulz, FINDER, Schmidt, Neubauer Arndt, Duhr.

W 1816 r. we wsi było 119 mieszkańców, w 1905 r – 329 mieszkańców, w 1910 r. - 345 osób (333 to ewangelicy i 12 katolików). W 1939 r. było aż 28 chłopów z dwoma końmi oraz 16 chłopów z 1 koniem. W 1930 r. na powierzchni 480,4 ha żyło 320 mieszkańców.

W styczniu 1945 r. wszyscy mieszkańcy uciekli przed Armią Czerwoną; ich konwój został zawrócony przez Rosjan koło Bierzwnika. W X 1946 wysiedlono resztki mieszkańców w okolice Magdeburga.

Zabytki:

- cmentarz ewangelicki założony w połowie XIX w., obecnie nieczynny. Zachowane ślady mogił, najstarszy krzyż z datą 1890. Na cmentarzu znajduje się centralnie usytuowany granitowy obelisk poświęcony poległym w 1 wojnie światowej
- kaplica z XIX w.
- liczne zagrody i domy; m.in. zagrody o numerach: 3,4,6,7,8,9,10,11, 12,14,15,16,17,46 oraz domy o numerach 41,45,47

LUBCZ WIELKI

Liczba mieszkańców wsi to 287 osób.

W latach 1782-1784 właścicielka dóbr wieleńskich Joanna Sapieha zawierała indywidualne kontrakty z osadnikami, których zadaniem było „uzdatnić bagno, zwane Lubczem”

W dawnym słowniku geograficznym pochodzącym z 1796 r. tak pisano o okolicy „Przy Dragebruch leży Lubsbruch, który przed 1780 r. był bagnem porośłym drzewami i krzewami – obecnie wysuszony i wykarczowany. W 1783 osiedlono tu 20 rodzin, kolejne 40 będzie osiedlone.

W 1816 r. wieś liczyła 199 mieszkańców, najwyższa liczba ludności wsi – 577 osób była w 1867 r. Potem rozpoczął się proces regresu ludności. W 1888 r. było 501 mieszkańców, w 1905 r. - 454 mieszkańców, w 1910 r. Lubcz Wielki miał 444 mieszkańców. W 1925 r. w 73 domach mieszkało 424 mieszkańców (421 protestantów i 1 katolik). Powierzchnia wsi wynosiła wówczas 963,5 ha przy podatku rolnym 11,66 DM od ha.

Wkrótce po założeniu Lubcz posiadał dom modlitwy. Gmina kościelna powstała już w 1790 r. Ostatni kościół zbudowano w 1876 r.; początkowo podlegał pod parafię w Dębogórze, potem był filią Krzyża. Został rozebrany po II wojnie, obecnie pozostały po nim zarośnięte ruiny.

W 1945 konwój uciekinierów z wsi został wyprzedzony przez Rosjan i odesłany do domów. 6 mężczyzn zabito w konwoju, 7 dalszych



Stary dom w Lubczu Małym
Altes Haus in Klein Lubs



Pomnik poległych w Lubczu Małym
Gefallenendenkmal in Klein Lubs



Pomnik poległych w Lubczu Wielkim
Gefallenendenkmal in Groß Lubs



Szachulcowy dom w Łokaczu Wielkim
Fachwerkhaus in Lukatz

we wsi. Wielu popełniło samobójstwo. Zniszczono szkołę i 6 domów mieszkalnych.

Zabytki:

- zespół stopnia wodnego „Drawsko nr 21” na rzece Noteć, 1898r.: (służa komorowa, jaz z przepławką dla ryb ,budynek mieszkalny z 1884 r., budynek gospodarczy, budynek administracyjny na tamie rozdzielczej, budynek techniczno-magazynowy
- cmentarz ewangelicki założony w połowie XIX w., pierwotnie przykościelny - kościół rozebrano w 1945 roku, cmentarz zlikwidowany, nagrobki usunięte. Częściowo zachowany drzewostan.
- liczne zagrody i domy; zagrody o numerach: 4,5,6,8,10,17,28,34,36, 37,54,60,63 oraz domy o numerach: 15,18,25,33,39,47,55,57

ŁOKACZE

Z miastem Krzyż wieś Łokacz Mały łączy wspólna ulica Mickiewicza, która prowadzi do Ośrodka Wypoczynkowego nad jeziorem. Na przełomie lat 70. i 80. minionego wieku powstało tu osiedle domków jednorodzinnych, pobudowanych przez mieszkańców Krzyża. Obecnie trwa dalsza zabudowa tych terenów, a Łokacz Mały stał się „sypialnią” dla Krzyża. Na terenie wsi pozostały jedynie trzy gospodarstwa rolne. Przy jeziorze Królewskim czynny jest stadion i boisko klubu „Drawa”. Opodal usytuowany jest Ośrodek Rekreacyjny. Przy jeziorze znajduje się strzeżone kąpielisko.

Historia Łokacza Wielkiego sięga początków XVIII wieku Wówczas to w 1701 roku u ujścia Drawy i Noteci, właściciel pobliskiego Wielenia Jan Kazimierz Sapieha – na gruntach wsi Drawiny – zakłada wieś, którą nazwano Oleandry Sapieżyńskie. Ponieważ była to zbyt trudna nazwa do wymówienia dla części cudzoziemskich osadników, wkrótce zaczęto używać nazwy Łokacz Mały. Osada była niewielka, zasiedlona polskimi rolnikami.

Nowi osadnicy otrzymali 16 włók ziem, zwolnieni byli od opłat na rzecz pana przez 5 lat, potem czynsz wynosił 80 tymfów; mieszkańcy zobowiązani byli do pracy 1 dzień przy sianokosach na łąkach zamku wieleńskiego; dostali prawo połowu ryb w Drawie.

Do 1772 roku wieś leżała w granicach Rzeczypospolitej, jednak w wyniku I rozbioru Polski tereny te przeszły pod panowanie pruskie. Pod koniec XVIII wieku właścicielka Wielenia księżna Joanna Sapieżyńska, do której należał także Łokacz Mały sprzedała część swoich dóbr i przeszły one w ręce niemieckie. Od tego czasu na ich określenie zaczęto używać nazwy Łokacz Wielki.



Most przez Drawę
Drage Brücke in Lukatz



Śluzą Drawski Młyn
Schleuse Drawski Młyn

Według XIX –wiecznego SGKP ; „ Łokacze” wieś i gmina nad Drawą i blisko Noteci. W XIX w. były to 3 miejscowości: 1. Łokacz wieś, 2. Krzyż stacja kolejowa, 3. Marks - leśnictwo; razem liczył w 1881 r. 1750 mieszkańców, w 1871 144 domy, 1917 mieszkańców (1726 ewangelików, 147 katolików, 44 Żydów, 167 analfabetów). Szkoła elementarna kilkoklasowa.

W 1903 r. nastąpiła zmiana nazwy miejscowości na Lukatz- Kreuz. W 1910 r. z powodu rozrastającej się osady kolejowej Krzyż, będącej częścią miejscowości liczył aż 3879 mieszkańców. W skład gminy wchodziły miejscowości: Łokacz Mały (Busch Lukatz), Dragekrug, Dragelukatz, Dratziger Fier, Kreuz, Port przeładunkowy, fabryka mąki ziemniaczanej. W 1925 r. gmina miała 4867 mieszkańców (4405 protestantów, 354 katolików i 27 żydów, 69 ateistów) zamieszkujących w 469 domach

Zabytki:

- Zagrody nr 1,5,7,8,11,12,13 oraz domy o numerach: 1,2,15,17,18,20, 21,29,33,46,47
- cmentarz pierwotnie ewangelicki założony w końcu XIX wieku, obecnie wykorzystywany jako cmentarz komunalny miasta Krzyż Wlkp.. Rozplanowany regularnie o układzie alejowo - kwatrowym. Starodrzew złożony z lip tworzących aleje. Najstarszy nagrobek z datą 1899.

Pomniki przyrody:

- Dąb szypułkowy Łokacz Mały, niedaleko nadleśnictwa, przy drodze
- Dąb szypułkowy Łokacz, na skraju lasu
- Dąb szypułkowy Łokacz, na skraju lasu
- Dąb szypułkowy Łokacz, obok leśniczówki

PRZESIEKI

Położona przy dawnej drodze z Berlina do Gdańska, w pobliżu rzeki Drawy, nad Przysieką (rzeczka, lewy dopływ Drawy, wypływa z J. Czuchowskiego, opływa Przysieki, potem łączy się ze strugą wypływającą z jeziora, porusza Młyn Przysiecki i Piłę Drawską). Wieś liczy zaledwie 67 mieszkańców.

Wieś, która jeszcze w 1930 r. miała ponad 600 mieszkańców, po wojnie coraz bardziej popadała w zapomnienie. Według poznańskich ksiąg grodzkich wieś powstała krótko po założeniu Dzierżazna Wielkiego, co stało się w 1593 r. Wieś miała na przestrzeni wieków różne nazwy. Pierwotnie nazywano ją Piotrowem, prawdopodobnie ku czci Piotra Czarnkowskiego, który w latach 1592-1594 był władcą Wielenia,



Miejsce po kościele ewangelickim w Łokaczu Wielkim
Platz nach der evangelischen Kirche in Lukatz



Most kolejowy przez Drawę
Eisenbahnbrücke auf der Drage



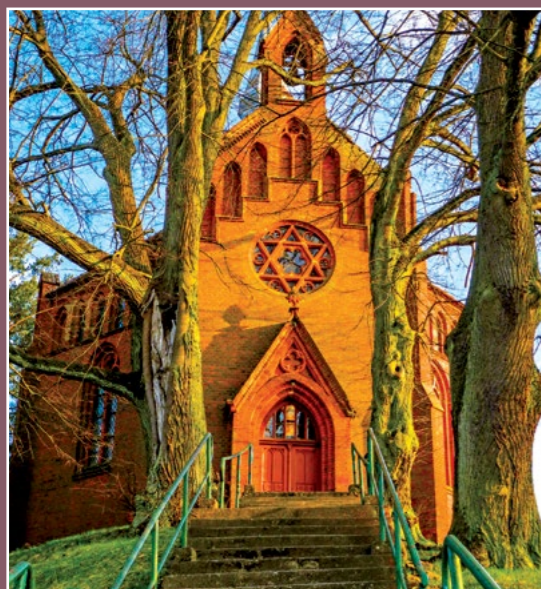
Biwak nad Drawą
Rastplatz an der Drage



Widok ogólny Nowego Osieczna
Gesamtansicht von Neu Hochzeit



Dom w Przesiekach
Haus in Prosseskel



Kościół w Starym Osiecznie
Kirche in Hochzeit

kolejna nazwa to Przesieki, Niemcy nazwali ją w latach 30-tych XX w. Wiesental.

W 1600 r. sołtys wsi nazywał się Martin Kropp. W 1632 r. wieś liczyła 37 domów, mieszkali w niej proboszcz, sołtys, karczmarz i 16 chłopów. Inwentarz z 1653 r. podaje, że sołtys ma 2 łany, proboszcz, karczmarz, drugi sołtys mają po 1 łanie; +we wsi była też smolarnia.

W 1773 r. wieś nie miała już osobnego majątku sołtysa, zapisano, że wiele lat wcześniej majątek sołtysa popadł w ruinę i został zlicytowany. Na jego miejscu powstał pański folwark. Dzierżawca folwarku pełnił zarazem urząd sołtysa, zarządzał 3 łanami. W tym czasie we wsi na pow. 640 ha żyło 227 osób. W kolejnych wiekach do wsi przyłączano liczne leżące w lesie osady:

W 1789 r. była to wieś szlachecka licząca 43 dymy z kościołem lutezańskim, oraz młynami.

Nowe Osieczno (Neu Hochzeit) – wzmianka z 1653 r. , była tu karczma i rzeźnik. W późniejszych czasach wieś miała 5 zagrod i kilka domów. Zwana była też Wesołowem (Kindelbier). Według pochodzącego z XIX w. SGKP w Nowym Osiecznie było 9 domów, 112 mieszkańców (107 protestantów, 5 Żydów), 457 ha (188 roli, 29 łąk, 21 pastwisk, 185 lasu, 21 nieużytków.

W pobliżu dwóch małych jezior na wschód od wsi leżała **osada Piecnik** z 10 zagrodami; dzisiaj na jej miejscu jest hotel Pestkownica). Także zagrody Waldfrieden (Zacisze), Springwerder (Jazgarz) i Drageschneidemeuhl (Drawska Piła) należały do Przesiek.

Wkrótce po założeniu w XVI w. wieś posiadała własny dom modlitwy, w 1632 r. mieszkał we wsi pastor. Wieś była siedziba parafii, do której przez długi czas należał Szczuczarsz.

W 1773 r. we wsi nie było już pastora, wieś korzystała z posługi pastora z kościoła w Dębogórze. Przed II wojną wieś obsługiwał pastor z Osieczna leżącego na drugim brzegu Drawy, już w Nowej Marchii.

Spośród wymienianych w 1635 r. rodzin niemieckich osadników żyły w 1930 r. potomkowie rodzin Schivelbein i Schmidt. W 1789 r. było 49 domów i kościół ewangelicki, była to wieś szlachecka z folwarkiem i młynem (mąka i kasza).

W XIX w. według SGKP była to wieś z kościołem protestanckim nad rzeką Przysieką, większa własność ziemską miała 379 ha – właściciel Wilhelm Gruetzmacher; w skład okręgu wiejskiego wchodziła też osada Jazgarz (Springwerder) (1 dom, 12 mieszkańców); razem było 66 domów i 725 mieszkańców (3 katolików, 2 żydów i 720 protestantów).

Szkołę wybudowano w 1880 r –miała dwie klasy i dwa mieszkania dla nauczycieli.

W 1905 r miały 473 mieszkańców. W 1910 r. 610 mieszkańców. W 1925 do gminy Przesieki należały : Drawska Piła, Nowe Osieczno, Piaseczno (dzisiaj Pestkownica; w 1905 r. 37 mieszkańców), Zdroje, Zacisze, osada robotników leśnych Nowe Osieczno. Razem mieszkało w nich 611 mieszkańców (591 protestantów, 11 katolików, 2 Żydów, 7 ateistów) w 107 domach. Powierzchnia wsi wynosiła 2641,5 ha.

Naprzeciwko Nowego Osieczna, na prawym brzegu Drawy leży Osieczno –(Hochzeit); znany jest sfałszowany dokument z XV w. datowany na 1251 r. , w którym Przemysław I nadał cysterkom z Owińsk Osieczno a dwa lata później poszerzył znacznie ich posiadłości.

W 1350 r. margrabia brandenburski Ludwik Starszy nadaje zamek i miasto Osieczno Hasso Russo Wedel wraz z rolami, wodami, łąkami położonymi między Drawą i Notecią, między dobrami Wieleń i Człopa. W 1353 r. Ludwik Rzymianin nadaje Henrykowi Polcynowi Wedel i jego braciom zamek H. wraz z okolicą. W 1355 r. do miasta Osieczna należała okoliczna puszcza

W 1374 r. Wedlowie złożyli hołd królowi czeskiemu Wacławowi, w zamian cesarz Karol IV nadał list lenny dla Wedłów (w którym wymienia się H.) .W 1405 r. Osieczno należało do Wiwianca Wedla, który odziedziczył je po ojcu. W 1499 r. Joachim Brandenburski nadaje Wedłom z Recza (Reetz) dobra Barlinek i Hochzeit. Około 1405 r. rozpoczynają się spory graniczne między Koroną Polską a Niemcami o Drzeń (Drezdenko) Santok i Osieczno. W 1405 r. Baldwin Stahl wójt Nowej Marchii na polecenie Wielkiego Mistrza Krzyżackiego informuje króla polskiego o wydarzeniach koło miasteczka: Sędziwój Świdwa z Szamotoł spalił wieżę zamkową i most na Drawie.; według informacji w Osiecznie był gród (Borchwal), przy którym wybudowano wieżę zamkową(Berchfrid), obok leżało otwarte miasteczko.

W 1406 r. król polski żąda oddania Osieczna i Santoka. W 1422 wójt Nowej Marchii donosi, że Polacy chcą budować groble i mosty na Drawie. W tymże roku w pokoju melneńskim zawarto postanowienie o nieburzeniu mostu na Drawie i swobodnym ruchu przechodzących po nim. Jeszcze w 1423 r. Wielki Książę Witold pisząc list z Wielenia wspomina o moście na Drawie w Osiecznie. W 1424 r. Krzyżacy w swoim sprawozdaniu używają obu nazw.W 1427 r. wójt Nowej Marchii nakazuje rozebrać most w Osiecznie.

Pod koniec XIX w. Osieczno liczyło 650 mieszkańców, we wsi był kościół protestancki.



„Przystanek Jedzonko” w Nowym Osiecznie
Straßenbar in Neu Hochzeit



Motel Drawa w Przesiekach
Motel „Drage” in Prosseskel



Agroturystyka Gęsiówka w Nowym Osiecznie
Agrartourismushof „Gęsiówka” in Neu Hochzeit



Pomnikowe dęby w Rzeczninie
Majestätsiche Eichen in Retschin



Obelisk św. Huberta w Rzeczninie
Des Heiligen Hubertus Stein in Retschin



Stary nagrobek w Rzeczninie
Alter Grabstein in Retschin

Wieś Przesieki bardzo ucierpiała podczas przemarszu Armii Czerwonej w 1945 r.; wiele budynków zostało zniszczonych. Rosjanie spalili szkołę, kościół i 17 domów mieszkalnych oraz budynki gospodarcze. Zginęło aż 47 osób (w tym uciekinierzy z innych wiosek). Do niedawna na skrzyżowaniu drogi do Huty Szklanej na obelisku pierwotnie poświęconym poległym w I Wojnie umieszczona była czerwona gwiazda postawiona przez żołnierzy radzieckich.

Zabytki:

- Nowe Osieczno – cmentarz ewangelicko –augsburski
- Cmentarz katolicki, przykościelny z XIX w.
- Cmentarz ewangelicki z XIX w.
- Zagroda nr 12
- Domy 1,2,3,4,5,11,13,16,21

Przyroda:

- Torfowisko Przesieki – jeszcze kilka lat temu na mapach zaznaczone jako jezioro Przesieki II. Położone przy zielonym szlaku pieszym PTTK
- Przepływająca przez wieś Szczuczną wypływająca z J. Szczuczarz napędzała liczne młyny (we wsi, w Młynie Przesieckim oraz w Pilsku)

RZECZYN

Niewielka osada nad brzegami jeziora Królewskiego. **Rzeczyn** – w 1905 r. liczył 38 mieszkańców.

Zabytki:

- cmentarz ewangelicki założony w połowie XIX wieku, obecnie nieczynny. Nagrobki i mogiły w większości zniszczone. Najstarszy nagrobek z datą 1888.

Pomniki przyrody:

- Dąb szypułkowy **Rzeczyn** w pobliżu Leśniczówki, nad rzeką Drawą
- Dąb szypułkowy **Rzeczyn**, pastwisko przy leśniczówce
- Dąb szypułkowy **Rzeczyn**, pastwisko przy leśniczówce
- Dąb szypułkowy Rzeczyn, sad przy leśniczówce
- Buk zwyczajny -8 drzew Rzeczyn (oddz. 224a)
- Lipa drobnolistna – 5 drzew Rzeczyn, stary cmentarz
- Jesion wyniosły Rzeczyn, sad przy leśniczówce

WIZANY

Wieś położona w pobliżu Huty Szklanej, liczy 173 mieszkańców.

Nazwa miejscowości, która po niemiecku zwana była Fissahn, pochodzi od bażanciarńi (Fasanerie), która niegdyś istniała w tym miejscu.

W 1718 r. Jan Kazimierz Sapieha sprzedał niejakiemu Balthasar Hanisch 1,5 łana ziemi w pobliżu smolarni pomiędzy Dębogórą a Papiermühle. Cena włączając pozyskane przez nabywcę drewno wyniosła 750 tynfów. Po trzech latach wolnych czynsz roczny wynosił 130 tynfów. Nowy właściciel mógł trzymać ile chce sztuk bydła, natomiast tylko 20 owiec. Zapewnione było prawo połowu ryb w Klodensee.

W następnych latach osiedliło się wiele rodzin o nazwiskach: Heggen, Schneider, Pruetz, Breitkreuz, Fetter, Anklam, Nirese, Lange, Krueger, Horn, Henke, Schivelbein, Keppe, Teske, Dymke, Klingbeil. W 1743 r. nastąpiła sprzedaż kolejnych 3 parcel a w kolejnych latach sprzedano jeszcze 9 parcel. W 1773 r. wieś liczyła 3 wolnych chłopów z ½ łana każdy, 12 rolników z mniejszą własnością, kowala, 7 tzw. einlieger i 1 owczarza. Parcele we wsi były małe, więc wielu chłopów przeprowadziło się do Górnicy, mimo, że czynsz był tam wysoki.

W 1789 r. była to wieś szlachecka z folwarkiem, liczyła 17 dymów.

W 1816 r. wieś liczyła 108 mieszkańców. Według SGKP w połowie XIX w. wieś liczyła 616 ha obszaru, 295 mieszkańców (30 katolików). W 1867 r. wieś osiągnęła najwyższą liczbę ludności w swej historii - 352 osoby. W 1885 r. było 295 mieszkańców; w 1905 – żyło w niej 265 osób. W 1925 r. było 311 mieszkańców (290 protestantów, 21 katolików) gospodarujących na 999,3 ha- w tym 29 chłopów z 2 końmi i 22 z jednym koniem.

Wieś nie miała kościoła, należała do parafii Dębogóra, szkoły też nie było, dzieci uczęszczały do Huty Szklanej.

W 1945 kolumna uciekinierów została rozbita przez Rosjan koło Choszczna – większa jej część uciekła na zachód, reszta wróciła do wsi. Zabito jedną kobietę, 2 osoby uprowadzono, żadna nie wróciła. W kolumnie uciekinierów zabito 4 mężczyzn w lesie koło Bierzwnika. zniszczono mocno 8 zagród.

Zabytki:

- cmentarz ewangelicki założony w połowie XIX wieku, obecnie nieczynny. Czytelny układ mogił. Nagrobki zdewastowane, najstarszy nagrobek z datą 1879. Starodrzew przetrzebiony o różnicowanym składzie gatunkowym..
- liczne zagrody i domy; zagrody o numerach: 2,5,6,7,8,9,10,11,14,17,18,20,21,23,24,29,31,46 oraz domy o numerach: 3,4,12,26,30,35



Cmentarz Wizany
Friedhof in Fissahn



Żubry w Wizanach
Wisente in Fissahn



Stare domy w Wizanach
Alte Hauser in Fissahn



Stary dom w Żelichowie
Altes Haus in Selchow



Kościół w Żelichowie
Kirche in Selchow



Stary dom w Żelichowie
Altes Haus in Selchow



Pomniki przyrody:

- Dąb szypułkowy Wizany (oddz. 230)
- Lipa drobnolistna Wizany, obok leśniczówki

ŻELICHOWO

Położona wśród malowniczych lasów, w pobliżu leśnych jezior, w dolinie Człopi, wieś liczy obecnie 319 mieszkańców.

Pierwsza wzmianka o wsi pojawia się w poznańskich księgach miejskich w 1446 r. W liście podatkowej z 1564 r. mowa o nowym folwarku z 4 chłopami utworzonym na terenie dawnej wsi. Prawdopodobnie podczas wielkiego wymierania wsi pod koniec XV w. r. zginęły resztki starej osady. W 1580 r. były tu łany puste (bez osadników), właścicielem ich jest kasztelan poznański i dziedzic Wielenia Stanisław Górka, a ksiądz Piotr Czarnkowski miał we wsi 6 zagrobników.

W 1606 r. jest wzmianka o pańskim browarze, z którego okoliczni karczmarze musieli pobierać piwo. W 1632 r. wieś liczyła 28 domów, 10 chłopów, 7 kosatów i 7 budników (buda lub majdan to prymitywny zakład zajmujący się wytwarzaniem smoły drzewnej). W 1639 r. chłopci muszą odrabiać pańszczyznę aż 4 dni w tygodniu.

W 1789 r. była to licząca 43 dymy wieś szlachecka z folwarkiem i młynem wodnym mielącym mąkę i kaszę. W końcu XIX wieku Słownik Geograficzny Królestwa Polskiego podaje, że wieś Żelichowo ma obszar 1400 ha; ma parafię katolicką, parafia ewangelicka w Dębogórze; 70 dymów, 694 dusz(279 katolików), szkoła i poczta w miejscu. We wsi nadal funkcjonował folwark Żelichowo liczący 7 dymów i zamieszkały przez 125 dusz.

W 1905 r. było 602 mieszkańców; w 1910 r. Żelichowo liczyło 554 mieszkańców. W 1925 r. w 92 domach żyły 624 osoby (436 protestanci, 184 katolicy, 3 Żydzi). W 1939 r. we wsi było 5 chłopów z 3 końmi, 25 chłopów z 2 końmi i 16 chłopów z 1 koniem.

Ewangelicki dom modlitwy we wsi istniał już w 1830 r. (razem z dobudowaną doń szkołą). Kościół ewangelicki wybudowano w 1937 r. obsługiwał go pastor z Dębogóry, katolicy mieli też swój kościół – msze św. odprawiał ksiądz z Krzyża. Istniały dwie szkoły – ewangelicka i katolicka.

Przedwojenny dwór był własnością dóbr wieleńskich i do 1945 r. dzierżawił go dr. Ueberschar

Podczas ucieczki mieszkańców przed Armią Czerwoną w 1945 r. zginęło 11 osób. We wsi ukryło się 7 niemieckich żołnierzy – rozstrzelano ich razem z 7 mieszkańcami. W późniejszym czasie zginęło jeszcze 9

osób. Spalono gospodę, kościół katolicki, wielką stajnię w dworze razem z bydłem i stodołę w dworze.



Zabytki:

- cmentarz ewangelicki poł. XIX w
- zespół folwarczny z poł. XIX w.
- liczne domy szachulcowe (nr 27 z datą budowy 1801 r.),nr 1,3,4,6, 7,11,13,15,16,17,18,20,21,23,29,30,32,34,35,40
- cmentarz rodziny młynarzy (Żelichowo –Skrzypy) przy drodze do Gieczynka
- 3 cmentarze ewangelicko augsburskie. Jeden z nich: cmentarz ewangelicki założony w połowie XIX wieku, obecnie nieczynny, z zachowanym częściowo drzewostanem i pozostałościami mogił i nagrobków. Najstarszy nagrobek z datą 1888.
- Zespół folwarczny z przełomu XIX/XX wieku obejmujący m.in. rządówkę, domy robotników folwarcznych, kuźnię, stajnię



Pomniki przyrody:

- Dąb szypułkowy Żelichowo, przy budynku administracyjnym Zakładu Rolnego
- Dąb szypułkowy Żelichowo, przy drodze Kuźnica Żel.-Przysieki
- Dąb szypułkowy Żelichowo, przy budynku administracyjnym PGR

Pestkownica – osada położona między jeziorami, część sołectwa Żelichowo. Początek osadzie dał folwark założony w 1708 w dobrach Opalińskich rozbudowany przez Jana Kazimierza Sapiechę. Na górze, gdzie obecnie stoi kopuła obserwatorium astronomicznego wybudowano dworek myśliwski dziś nieistniejący (ruiny rozebrano w latach 70-tych XX w.). W XIX w. osada była częścią wsi Przesieki, istniało w niej 10 domów i zwana była Piecnik. Po wkroczeniu Armii Czerwonej w 1945 r. wiele zabudowań uległo zniszczeniu. Grunty dawnego majątku włączono do PGR Żelichowo, a w zabudowaniach umieszczono rodziny pracowników PGR. Kierownik PGR mieszkał w dzisiejszym domku myśliwskim. Na początku XXI w. funkcjonowało tu gospodarstwo agroturystyczne „Pod lipą”. Pozostałością po osadzie jest ukryty w lesie niewielki cmentarz. W budynkach dawnego folwarku po modernizacji funkcjonuje obecnie hotel Pestkownica. Dla gości hotelu przygotowano ładną ścieżkę spacerową poprowadzoną wokół jeziora.



Most kolejowy w Żelichowie
Eisenbahnbrücke in Selchow



Stary dom w Żelichowie
Altes Haus in Selchow



Dawny folwark w Żelichowie
Ehemaliges Vorwerk in Selchow



Leśna droga
Waldweg

NADNOTECKA GRUPA RYBACKA

Stowarzyszenie Nadnotecka Grupa Rybacka (NGR) powstało w dniu 27 lipca 2009 roku przy udziale przedstawicieli sektora rybackiego i wsparciu lokalnych władz samorządowych. W latach 2010-2015 NGR wdrażała Lokalną Strategię Rozwoju Obszarów Rybackich na terenie siedmiu gmin, z których tylko pięć pokrywa się z obecnym obszarem. W 2015 roku minął czas obowiązywania LSROR, której realizacja zaowocowała wieloma przedsięwzięciami mającymi pozytywny wpływ na rozwój obszaru NGR. Wobec możliwości wykorzystania środków unijnych kolejnej perspektywy finansowej Programu Operacyjnego „Rybnactwo i Morze 2014- 2020”, NGR podjęła się opracowania Strategii Rozwoju Lokalnego Kierowanego przez Społeczność na kolejne lata.

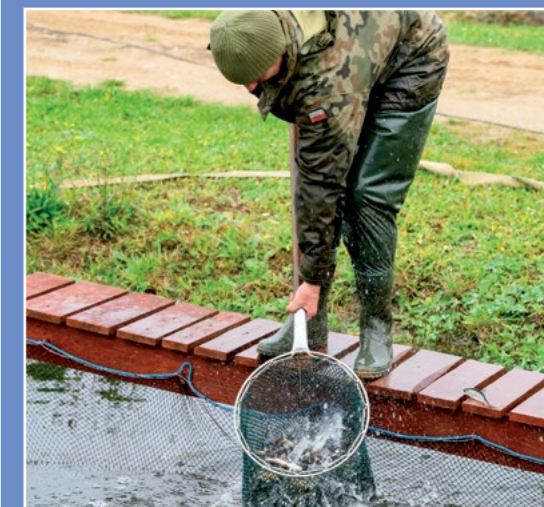
17 maja 2016 roku podpisano umowę z Samorządem Województwa Wielkopolskiego na jej realizację, na mocy której Stowarzyszenie NGR w ramach Programu Operacyjnego „Rybnactwo i Morze” 2014-2020 ze środków Europejskiego Funduszu Morskiego i Rybackiego pozyskało kwotę 12.000.000,00 PLN. NGR zamierza rozdysponować przyznane środki na realizację operacji w ramach LSR, wdrożenie projektów współpracy oraz koszty bieżące i aktywizację. Środki będzie można przeznaczyć na działania służące wzmocnieniu potencjału sektora rybackiego na obszarze NGR, zwiększenie atrakcyjności i konkurencyjności turystycznej obszaru NGR oraz poprawę jakości życia społeczeństwa obszaru NGR poprzez aktywizację oraz rozwój przedsiębiorczości.

NGR wdraża LSR w ramach PO „Rybnactwo i Morze” na obszarze 7 gmin członkowskich, tj.: Drawsko, Krzyż Wlkp., Szydłowo, Trzcianka, Wieleń, Chodzież i Czarnków. Teren Gmin wchodzący w skład NGR to obszar, którego największym atutem turystycznym jest przyroda: lasy zajmujące połowę powierzchni, liczne jeziora i gęsta sieć rzek. Sieć szlaków do uprawiania różnego rodzaju wędrówek (pieszych, rowerowych, kajakowych, konnych) uzupełniana jest o elementy infrastruktury turystycznej, przybywa też miejsc noclegowych i placówek gastronomicznych. Liczne jeziora na tym terenie przyciągają wędkarzy, a rzeki o przebiegu górskim (Piława, Dobrzyca, Bukówka) dają też możliwość łowienia ryb łososiowatych. Tutejsze lasy słyną z bogactwa runa leśnego.

Kajakarze korzystają z popularnych szlaków Gwdy oraz jej dopływów: Dobrzyca, Piława i Rurzyca, ale na wytrawnych wodniaków cze-



Potrawy rybne
Fisch Gerichte



Praca rybaków
Fischer an der Arbeit



Praca rybaków
Fischer an der Arbeit

Nad Płociczną
Am Plötzen-Fließ



Jezioro Jelenia Krew
Tunickel –See



Jezioro Przesieki
Schulz –See in Prosekel



Jezioro Radzyń Wielki
Groß Ratzig –See

kają też inne, trudniejsze rzeki: Bukówka, Krępicą, Łomnica, Człopica. Na terenie NGR łącznie funkcjonuje około 50 podmiotów rybackich, w tym 43 to hodowcy stawowi, a 7 to użytkownicy jezior. Całkowita wartość produkcji to ponad 11,5 mln PLN.

W gminie Krzyż nie funkcjonują gospodarstwa stawowe; gospodarka rybacka prowadzona jest na jeziorach

- Gospodarstwo Jeziorowe Jelenia Krew
- Gospodarstwo Jeziorowe Krzyżówki
- Okręg Nadnotecki PZW – użytkownik jezior: Perliste, Królewskie
- Jeziora Radzyń Średni i Mały – administrator Jerzy Bromski
- J. Jelenia krew – pow. 5,5 ha, linia brzegowa 810 m.
- J. Perliste – pow. około 8 ha, linia brzegowa 990 m.
- J. Kolendy Królewskie (Kłodno) – pow. 10 ha, linia brzegowa 1200 m.
- J. Łokacz – pow. 38,5 ha, linia brzegowa 3240 m.



JEDZMY RYBY

SZCZUPAK FASZEROWANY PO POLSKU

1 kg szczupaka,
15 dag cebuli, 3 dag masła lub margaryny, 8 dag bułki czerstwej, 5 dag rodzynków,
5 dag tartego chrzanu, 2 jaja, mleko, 1 dag żelatyny, 30 dag włoszczyzny bez kapusty,
2 dag ketchupu, sól, pieprz, liść laurowy, ziele angielskie, ocet

Oczyszczonego i wypatroszonego szczupaka umyć, oddzielić mięso od ości i skóry. Cebulę obrać, opłukać, drobno pokroić, usmażyć nie rumieniąc, zemleć razem z częścią mięsa z ryby oraz namoczoną w mleku i odcisniętą bułką. Następnie wymieszać z pozostałym pokrojonym w paseczki mięsem z ryby, opłukanymi rodzynkami, chrzanem i żółtkami doprawić do smaku, zawinąć w skórę ryby, potem w natłuszczoną płócienną serwetkę tak aby utworzył się wałek, obwiązać nitką, włożyć do wywaru z warzyw, dodać przyprawy i gotować około 50 min. na małym ogniu. Po ugotowaniu wyjąć, położyć na stolnicy, obciążyć deseczką, wystudzić. Wywar (300 ml) przeceścić, połączyć z ketchupem, namoczoną i rozpuszczoną żelatyną oraz białkami, zakwasić octem, roztrzepać trzepaczką, zagotować, doprawić do smaku, precedzić przez lnianą ściereczkę o luźnym splocie. Wystudzoną rybę odwinąć z serwetki, pokroić ukośnie w plastry grubości 1 cm, ułożyć na półmisku, udekorować i zalać tężejącą galareta.



Konie w Żelichowie
Pferde in Selchow

ZWIĄZANI Z KRZYŻEM LUDZIE

Bartłomiej Boładź – urodzony w Krzyżu Wlkp. w 1994 r.
Reprezentant Polski seniorów w piłce siatkowej.

Marek Nawrocki – urodzony w Krzyżu Wlkp. w 1954 r. Matematyk,
profesor, prorektor Uniwersytetu Adama Mickiewicza w Poznaniu.

Arkadiusz Olszowy - urodzony w 1956 r. w Krzyżu Wlkp.
Dziennikarz, działacz związkowy NSZZ Solidarność. W latach stanu wojennego prowadził działalność wydawniczą. Skazany wówczas na miesiąc aresztu za noszenie znaczka Solidarności i opornika ! W 2014 r. odznaczony Krzyżem Wolności i Solidarności.

Jan Kazimierz Sapięha – właściciel dóbr wieleńskich w początkach XVIII w. Otrzymał je w posagu po ożenku z Ludwiką z Opalińskich. Bardzo zasłużył się dla kolonizacji ziemi wieleńskiej; był założycielem wsi Brzegi, Huta Szklana, Wiżany, Olendry Sapiężyńskie (dzisiejszy Łokacz), wsi Ludwigsdorf (wieś Ludwiki - obecnie Kaładek) nazwanej od imienia żony, folwarku Pestkownica oraz kilku osad nad Drawą.

Tadeusz Brzeziński - urodzony w 1929 r. Nauczyciel, samorządowiec, działacz ZHP. Wieloletni dyrektor Szkoły Podstawowej w Krzyżu, w latach 1952 – 1998 był radnym Rady Miejskiej w Krzyżu, od 1980 do 1988 radnym Wojewódzkiej Rady Narodowej w Pile. Odznaczony licznymi odznaczeniami; w 2019 r. uhonorowany przez władze gminy za całokształt osiągnięć.

Jan Kazimierz Sapięha – właściciel dóbr wieleńskich w początkach XVIII w. Otrzymał je w posagu po ożenku z Ludwiką z Opalińskich. Bardzo zasłużył się dla kolonizacji ziemi wieleńskiej; był założycielem wsi Brzegi, Huta Szklana, Wiżany, Olendry Sapiężyńskie (dzisiejszy Łokacz), wsi Ludwigsdorf (wieś Ludwiki - obecnie Kaładek) nazwanej od imienia żony, folwarku Pestkownica oraz kilku osad nad Drawą.

Hans Paasche – w dawnym majątku Waldfrieden znajduje się grób tego zamordowanego w 1920 r. niemieckiego pacyfisty. Urodził się w Rostocku, pochodził z bogatej rodziny, wcześniej kolonizującej Afrykę wschodnią. Jego rodzice mieszkali w sąsiednim Zaciszu. Za swoją działalność publicystyczną, przeciwstawiającą się niemieckiemu militarystom zamordowany został podczas akcji prowadzonej przez oddział 60 żołnierzy z Wałcza.



Na cmentarzu w Krzyżu
Am Friedhof in Kreuz



HANS PAASCHE
TU SPOCZYWA OBROŃCA POKOJU I PRZYJAŹNI
MIĘDZY NARODAMI ZAMORDOWANY
W 1920 ROKU JAKO OFIARA SWYCH PRZEKONAŃ
ICH HABE MEHR GESÄT ALS GESCHNITTEN...

HANS
PAASCHE
ur. 3.04.1881
zm. 21.05.1920



Grób Hansa Paasche
Hans Paasche Grabmal



*Jezioro Jelenia Krew
Tunickel - See*

IMPREZY CYKLICZNE

Imprezy cykliczne organizowane przez Miejsko-Gminny Ośrodek Kultury w Krzyżu Wielkopolskim, Bibliotekę Publiczną Miasta i Gminy, a także organizacje pozarządowe, szkoły i innych partnerów.

1. Koncert noworoczny.
2. Finał Wielkiej Orkiestry Świątecznej Pomocy
3. Przegląd Widowisk Świątecznych
4. Koncert z okazji Dnia Kobiet
5. Konkurs recytatorski „Bractwo Brzechwy, Tuwima i innych autorów”
6. Konkurs pięknego czytania.
7. Krzyska Majówka (wiosenna edycja imprezy rekreacyjnej ph. „Rusz się człowieku”, happening z okazji Dnia Flagi, Święto Konstytucji 3 Maja)
8. Dzień Dziecka
9. Dzień Ziemi Krzyskiej.
10. Dożynki gminne.
11. Letnie Spotkania Kameralne.
12. Narodowe czytanie.
13. Jesienna edycja imprezy ph. „Rusz się człowieku”
14. Inauguracja Roku Kulturalno-Artystycznego
15. Konkurs Fotograficzny im. Mariana Bakinowskiego „Między Drawą a Notecią”
16. Konkurs plastyczny „Cztery Pory Roku – Jesień”
17. Dynia Party.
18. Narodowe Święto Niepodległości.
19. Konkurs na Najpiękniejszą Kartkę Bożonarodzeniową i Stroik Bożonarodzeniowy.
20. Impreza pn. „Zostań Krzyskim Mikołajem”



KARP Z TBILISI

Kuchnia gruzińska:

1 kg karpia,
mąka, olej, szklanka śmietany, sól, sproszkowana papryka, 2 strąki czerwonej papryki

Paprykę sparzyć wodą, ściągnąć skórkę, usunąć nasiona, pokrajać w paseczki. Rybę posolić, panierować w mące i usmażyć na złoty kolor. Śmietaną wymieszać z mąką, solą, sproszkowaną papryką. Na żaroodpornym półmisku ułożyć filety z ryby, obłożyć paskami papryki, zalać śmietaną i zapiekać 15 minut. Podawać z makaronem lub kładzionymi kluskami oraz surówką z pomidorów.





*Most kolejowy nad Bukówką
Eisenbahnbrücke auf dem Buko – Fließ*

KOMUNIKACJA

Gmina Krzyż Wielkopolski „wciśnięta” jest w obszar ograniczony rzekami Notecią i Drawą. Dotychczas połączenie stolicy gminy z jej północnymi rubieżami było problematyczne z uwagi na fatalny stan nawierzchni na drodze wojewódzkiej nr 123 biegnącej z Huty Szklanej do Przesiek. Obecnie po kompleksowym remoncie jest to bardzo wygodna droga pozwalająca na szybki dojazd w najpiękniejsze zakątki gminy. Do Krzyża północną stroną Noteci prowadzi droga nr 174 z Czarnkowa wiodąca przez Lubcz Mały i Hutę Szklaną. Przedłużeniem tejże drogi jest odcinek do Drawska już po drugiej stronie Noteci.

Komunikacja autobusowa

Krzyż ma regularne połączenia autobusowe z Czarnkowem (jedna linia północną stroną Noteci przez Brzegi, Lubcz Mały, druga linia południową stroną przez Drawsko)

Komunikacja kolejowa

Krzyż leżący na skrzyżowaniu linii kolejowych ma dobre połączenia z Poznaniem, Szczecinem, Piłą i Gorzowem.

Komunikacja wodna

Notec jest szlakiem leżącym na MDW E 70. W Krzyżu znajduje się śluza nr 22 oraz dawny port towarowy. Do Krzyża dopłyniemy też Drawą malowniczą trasą ze Starego Osieczna.



NOCLEGI

Krzyż Wielkopolski

- Schronisko „PZW”, ul. Wojska Polskiego 33, 67 25 64 126, Ilość pokoi: 7, Ilość miejsc: 19

Nowe Bielice

- „Familie Zandecki”, Nowe Bielice 11, tel. 609 178 504
- „U Barbary”, Nowe Bielice 16, tel. 67 256 43 65
- Gospodarstwo Agroturystyczne Izabela Haydn, Bielice Nowe 16, tel. 67 25 64 365, Ilość miejsc: 6
- „Wypoczynek na wsi”, Urszula i Zbigniew Januszak, Bielice Nowe 6, tel. 67 25 64 988, Ilość miejsc: 6



*Most kolejowy w Łokaczu Wielkim
Eisenbahnbrücke in Lukatz*



*Gospodarstwo agroturystyczne w Bielicach Nowych
Agrartourismushof in Neu Beelitz*



*Schronisko PZW w Krzyżu
Herberge PZW in Kreuz*



Gospodarstwo agroturystyczne „Na Łęgach”
Agrartourismushof „Na Łęgach”



Ośrodek Wypoczynkowy Świderek nad J. Królewskim
Erholungszentrum „Świderek” am Lukatzer -See



Dworek nad Drawą
Gutshof Dragefeld

Stefanowo

- „Dworek nad Drawą”, www.dworek-nad-drawa.pl, tel. 728 843 839

Przesieki

- Motel „Drawa”, Przesieki, , 502 335 624, Ilość pokoi: 5, Ilość miejsc: 20

Lubcz Mały

- Gospodarstwo Agroturystyczne „ Na Łęgach”, Lubcz Mały 17, tel. 602 302 382, www.Ecotouristfarm.pl

Łokacz Wielki

- Pokoje Turystyczne „Bar Noclegi Sklep”, Łokacz Wielki 14, 604 433 627, Ilość pokoi: 4, Ilość miejsc: 20
- „Wypoczynek na wsi”, Remigiusz Fibinger, Łokacz Wielki 50, 67 25 69 513, Ilość miejsc: 6

Dębina

- Agroturystyka „Dębina”, Tomasz Pawłowski 502130 143, Ilość pokoi: 5, Ilość miejsc: 12, www.debina.agroturystyka.pl

Łokacz Mały

- Wiejska Baza Noclegowa, ul. M. Konopnickiej 21, 51 29 77 999,

Huta Szklana

- Farma pod Świerkami - gospodarstwo ekologiczne, tel. 602-437-482, Ilość pokoi: 2, Ilość miejsc: 3
- Wypoczynek na wsi, Irena i Zbigniew Naruszewiczowie, Huta Szklana 39, tel. 609 231 072, Ilość miejsc: 6

Pestkownica

- Rezydencja nad jeziorem Pestkownica, 502 606 847, www.pestkownica.com, Ilość pokoi: 6, domek myśliwski dla 2 rodzin, Ilość miejsc: 20

Kuźnica Żelichowska

- Jolanta i Jerzy Bromscy, Kuźnica Żelichowska nr 46, 67)25 59 368, www.agroturystyka.bromscy.prv.pl
- Żółkiewicz Mariusz „Kuźnica Żelichowska 51, 64-763 Kuźnica Żelichowska, tel. 67 255 93 27, www.agrokuźnica.pl, Ilość miejsc: 12

Przesieki

- Gospodarstwo Agroturystyczne. Wypożyczalnia kajaków Jan Adamski, Przesieki 26 , Tel. 69 214 64 26, Ilość miejsc: 6

Żelichowo

- Żelichowo - Gospodarstwo Agroturystyczne Leszczynowa Górka, Hanna i Krzysztof Grzymała , Żelichowo 59 – wybudowanie , 60 867 36 59, 66 815 23 , 97, www.leszczynowagorka.republika.pl, Ilość miejsc: 4



GASTRONOMIA

Krzyż Wlkp.

- Restauracja „U Klemensa”, ul. Wojska Polskiego 29 , tel. 607 622 795, Ilość miejsc: 60
- Bar „Bistro”, ul. Staszica, 67 25 65 299, Ilość miejsc: 30

Przesieki

- Restauracja „Drawa” ,tel. 502 335 624 Ilość miejsc: 50

Łokacz Wielki

- „Bar Noclegi Sklep”, Łokacz Wielki 14, tel. 604 433 627, Ilość miejsc: 50



OFERTA CZASU WOLNEGO

W Gminie Krzyż funkcjonuje jedno kąpielisko strzeżone nad Jeziorem Królewskim, położone przy ośrodku wypoczynkowym Świderek.

Niestrzeżona piaszczysta plaża z pomostem leży nad malowniczym Jeziorem Radzyń Wielki. Teren wokół plaży zagospodarowany został wzorowo; znajdują się tu miejsca na ognisko oraz ładna wiata.

SPORT

- Stadion piłkarski – boisko piłkarskie, kort tenisowy, bieżnia, przy Jeziorze Królewskim w Krzyżu Wlkp. ul Mickiewicza
- Hala sportowa przy Zespole Szkół, ul. Daszyńskiego
- Hala sportowo – widowiskowa przy Gimnazjum, ul. Sienkiewicza 1
- Boisko sportowe w Hucie Szklanej (piłka nożna)



Agroturystyka Dębina
Agrartourismushof „Dębina”



Wiata nad J. Radzyń Wielki
Touristenhäuschen am Großen Ratzig –See



Hotel Pestkownica
Hotel „Pestkownica”



Notec pod Drawskiem
Netze bei Drawsko



Śluza w Pianówce
Schleuse in Pianówka



Przystań YNDZEL w Drawsku
Anlegestelle YNDZEL in Drawsko

- Boisko sportowe w Żelichowie (piłka nożna)
- Boisko sportowe w Kuźnicy Żelichowskiej (piłka nożna)
- Boisko sportowe przy Szkole Podstawowej w Krzyżu ul. Wojska Polskiego 31
- Boisko sportowe przy Szkole Podstawowej w Kuźnicy Żelichowskiej
- Boisko sportowe „ORLIK” - przy Gimnazjum w Krzyżu Wlkp., ul. Sienkiewicza 1

MDW E 70

Kolejnym ważnym elementem dziedzictwa kulturowego Gminy Krzyż Wlkp. o znaczeniu ponad lokalnym jest droga wodna Wisła – Odra, która projektowana była już od połowy XVI wieku. Regulacja Noteci i przystosowanie jej do spławu polskich produktów rolniczych do Szczecina było dyskutowane z Brandenburgią. Po pierwszym rozbiore polski król pruski Fryderyk II podjął pomysł budowy kanału Brda - Notec. Miał on łączyć Berlin i Królewiec, był łatwą drogą zaopatrzenia armii pruskiej oraz konkurował z polskim wówczas Gdańskiem. Pierwszy odcinek drogi wodnej o długości 26 km wybudowano w latach 1772-1774. Ze względu na to, że pierwsza droga wodna była mało sprawna, na przełomie XVIII i XIX wieku przebudowano część śluz na murowane z cegły. Następne ważne przebudowy przeprowadzono w latach 1840-52. Dolną Notec kanalizowano w latach 1873-82, początkowo realizacja ta była wykonana wadliwie, więc od 1891 roku rozpoczęto jej korektę. Wyprostowano wtedy bieg rzeki i wybudowano część śluz w kamieniu i cegle, między innymi śluzę w Drawsku. Kolejne usprawnienia drogi wodnej przeprowadzono na początku XX wieku, wykonano wtedy jazy na odcinku Lipica - Krzyż. Po pierwszej wojnie światowej Kanał Bydgoski znalazł się w Polsce, a reszta drogi wodnej Wisła - Odra została wzdłuż osi przecięta granicą państwową, co osłabiło jej znaczenie. Pomimo to uznano ją za najsprawniejszą i najpiękniejszą sztuczną drogę Rzeczypospolitej. Drogę tę obsługiwały dwie załogi - po południowej stronie polska, po północnej niemiecka.

Zespoły stopni wodnych Drawsko nr 21 i Krzyż nr 22 zbudowane zostały w 1898 i 1913 roku w ramach kanalizacji rzeki Noteci. Składają się one z jazu, śluzy komorowej, budynków mieszkalnych i gospodarczych dla obsługi śluzy i przepławki dla ryb. W zespole stopnia wodnego Drawsko na tamie rozdzielczej znajduje się także budynek administracyjny z budynkiem techniczno - magazynowym. Śluzy Drawsko i Krzyż są śluzami komorowymi konstrukcji ciężkiej, wykonanymi z betonu i licowanymi

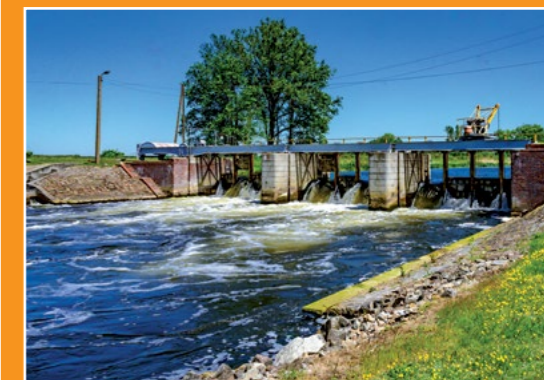
cegłą klinkierową. Wrota wsporne dwuskrzydłowe o konstrukcji stalowej, pokryte jednostronnie blachą stalową; zamykanie i otwieranie wrót odbywa się ręcznie, napełnianie i opróżnianie komory odbywa się również ręcznie przy pomocy kanałów obiegowych znajdujących się w konstrukcji głów śluz. Jaz piętrzy wodę regulując jej poziom na górnym stanowisku oraz służy do przepuszczania wielkich wód płynących ze zlewni rzeki. Przyczółki filary i próg jazu wykonane są konstrukcji betonowej z okładziną ceglana i kamienną. Ma on trzy przęsła, w tym jedno przystosowane do prowadzenia żeglugi. Nad przyczółkami i filarami zbudowany jest most jazowy, służący do zakładania i zdejmowania zasuw i kładzenia słupów. Na moście poprowadzone jest torowisko, po którym przesuwany jest żurawik. Śluzy Drawsko i Krzyż są ważnymi elementami w krajobrazie kulturowym doliny rzeki Noteci, związanymi z jej historią i prezentują unikalne wartości historyczne, techniczne i krajobrazowe oraz zachowały zasadę działania, kształt stopnia wodnego od czasu jego budowy.

Na całym obszarze NGR spotkamy łącznie 11 śluz. Są to:

- **Krzyż –śluza nr 22** (176,20 km). Spad 1,85 m. Obiekt wybudowano w 1913 r. tel. 67 256 42 54
- **Drawsko – śluza nr 21** (170,97 km). Spad 1,6 m. Obiekt wybudowano w 1898 r., tel. 67 256 96 41
- **Wieleń – śluza nr 20** (161,50 km). Spad 1,93 m. Obiekt wybudowano w 1913 r., tel. 67 256 10 65
- **Wrzeszczyna – śluza nr 19** (155,53 km). Spad 1,55 m. Obiekt wybudowano w 1913 r., tel. 67 256 10 96
- **Rosko – śluza nr 18** (148,84 km). Spad 1,53 m. Siedziba Nadzoru Wodnego w Lipicy. Obiekt wybudowano w 1898 r., tel. 67 256 37 27
- **Mikołajewo – śluza nr 17** (143,14 km). Spad 1,97 m. Obiekt wybudowano w 1913 r., tel. 67 255 18 13
- **Pianówka – śluza nr 16** (136,21 km). Spad 2,18 m. Obiekt wybudowano w 1915 r., tel. 67 255 31 96
- **Lipica – śluza nr 15** (128,33 km). Spad 1,69 m. Obiekt wybudowano w 1895 r., tel. 67 255 16 06
- **Romanowo – śluza nr 14** (122,66 km). Spad 1,59 m. Obiekt wybudowano w 1912 r., tel. 606 774143
- **Walkowice – śluza nr 13** (117,73 km). Spad 1,84 m. Obiekt wybudowano w 1913 r., tel. 606 77 41 42
- **Nowe – śluza nr 12** (111,86 km). Spad 1,71 m. Obiekt wybudowano w 1896 r. Przy jazie niemiecki bunkier z lat przed II Wojną Światową.



Marina w Czarnkowie
Marina in Czarnków



Jaz piętrzący na Noteci
Stauwehr an der Netze



Notec w Pianówce
Netze in Pianówka



*Plöcizna
Plötzen - Fliess*



*Dąb w Lubczu Wielkim w pobliżu rozebranego kościoła
Eiche in Groß Lubz am Platz der zerstörter Kirche*